

## VISION PARTAGÉE DES PAYSAGES DU QUARTIER DEMAIN : REINVENTONS ENSEMBLE UNE IDENTITÉ VILLAGEOISE

### LES PARCS ET ÉQUIPEMENTS CITÉS COMME REPÈRES DU QUARTIER POUR LES ENFANTS

A partir de la carte composée par les adultes dans le cadre des ateliers du plan de paysage les enfants ont fait un travail de repérage des lieux qu'ils fréquentent et apprécient dans le quartier. Ce sont véritablement les parcs et jardins qui ressortent en premier avec notamment leurs terrains de jeux et surtout les pataugeoires. Les équipements et les principales écoles sont aussi des repères forts dans le quartier :

- Le parc des Oblates
- Le parc Maurice Schwob
- Le parc Boucardière
- Le square de Fonteny (Le Gigant)
- Le jardin de la rue des Sables
- Le centre socioculturel des Bourderies
- La médiathèque Lisa Bresner
- L'école de la mutualité
- L'école Lucie Aubrac
- Le gymnase de la Chantenaysienne avec sa couleur rouge
- Les piscines et pataugeoires (dominent les réponses et les envies)
- Le chemin de Fournier à Boucardière (très apprécié et à rendre encore plus joli)
- La maison bretonne (maison de contremaitre)
- La maison aux sorcières



Les enfants se révèlent très sensibles à leur paysage quotidien et aux petites choses qui jalonnent leurs parcours à pieds pour aller à l'école notamment.

"MOI JE REGARDE LES NUAGES ET JE SENS LE VENT DE L'ÉCOLE QUAND ON ARRIVE À CÔTÉ DANS LA RUE"



"SUR LE CHEMIN DE L'ÉCOLE, J'AIME BIEN Y ALLER À VÉLO OU TROTTINETTE. JE REGARDE : LES FLEURS DE TOUTES LES COULEURS, LES ESCARGOTS, M. BOURGOGNE DANS SA TENTE ACCROCHÉE SOUS L'IMMEUBLE, LA MAISON OÙ IL Y A DES BANANIER"

## VISION PARTAGÉE DES PAYSAGES DU QUARTIER DEMAIN : REINVENTONS ENSEMBLE UNE IDENTITÉ VILLAGEOISE

### DANS MON QUARTIER JE VOUDRAIS...

#### DES JARDINS ET DES PARCS OU IL FAIT BON VIVRE ET JOUER

Les enfants soulignent unanimement la nécessité d'avoir plus de fleurs et d'arbres à l'échelle du quartier et moins de béton (exemple des terre-plein centraux de la rue des Bourderies)

Le Parc Le Gigant est perçu comme un parc agréable au premier abord puis dans un second temps de la réflexion « il n'y a rien niveau jeux » d'où le besoin d'augmenter le nombre de structures de jeux : portiques pour grimper, tyrolienne, balançoire, mur d'escalade, toboggan, tubes à escalader. Cependant la pataugeoire est très bien il faut la conserver et agrandir. Il manque cependant quelques équipements :

- Ajouter des bancs à l'ombre et au soleil, des tables de pique-nique
- Possibilité d'ajouter un caniparc
- Dans d'autres lieux possibilité d'ajouter des city stades
- Nécessité d'améliorer le terrain de foot avec deux buts, de vrais lignes tracées

Il pourrait être intéressant d'ajouter de jardins partagés, plantation d'arbres supplémentaires et plus de fleurissement. La boîte à livre semble très appréciée par les enfants et ils expriment la nécessité d'en mettre un plus grand nombre à l'échelle du quartier.

Sur le parvis de l'entrée Nord du Square Le Gigant, l'environnement est perçu comme trop bétonné mais la présence des bancs est très appréciée : ils sont artistiques.

Des enfants ont souhaité remplacer certains parkings par des parcs (parking de la mutualité notamment).

#### DES ESPACES PUBLICS AGRÉABLES À PRATIQUER EN TOUTE SÉCURITÉ

Les enfants soulignent unanimement la nécessité d'avoir plus de fleurs et d'arbres à l'échelle du quartier et moins de béton (exemple des terre-plein centraux de la rue des Bourderies)

Le Parc Le Gigant est perçu comme un parc agréable au premier abord puis dans un second temps de la réflexion « il n'y a rien niveau jeux » d'où le besoin d'augmenter le nombre de structures de jeux : portiques pour grimper, tyrolienne, balançoire, mur d'escalade, toboggan, tubes à escalader. Cependant la pataugeoire est très bien il faut la conserver et agrandir. Il manque cependant quelques équipements :

**" J'AI DESSINÉ DES POTEAUX POUR  
ARRÊTER LES VOITURES ET UNE  
VOITURE POUR ALLER PLUS LOIN. IL Y  
A UNE PETITE FILLE QUI SE DÉPLACE  
À PIED ET QUI VA AU MAGASIN."**



**"L'ART EST CE QU'IL Y A DE PLUS  
IMPORTANT POUR NOUS-MÊME CAR  
C'EST L'EXPRESSION DE NOTRE CORPS"**

#### - Place de la Nation

C'est une place assez jolie avec les oliviers au centre et pourquoi pas une piscine. C'est un croisement agréable pour se rendre à l'école de la Mutualité et de Fonteny située à proximité.

#### - Chemin de la Boucardière

C'est un chemin très agréable car petit, calme et caché. Il y a la possibilité de déambuler en sécurité. Les enfants ne veulent pas que soient démolies les maisons pour créer une nouvelle entrée au parc de Boucardière car ce sont « les maisons aux sorcières »

#### URBANISME ARCHITECTURE

Selon les enfants, il faut arrêter de détruire des immeubles pour en construire de nouveaux parfois mal intégrés. En comparant deux maisons ouvrières une au style rénové et l'autre au style conservé, l'avis des enfants est partagé :

- La couleur (grise) de la maison rénovée plaît à certains, pour d'autre c'est l'effet « chic » que cela procure qui est intéressant
- D'un avis plutôt général, la maison qui est la mieux intégrée vis-à-vis de son environnement reste celle au style traditionnel
- Les enfants semblent avoir une préférence pour les maisons au couleur vives : rouge, « jaune moutarde », bleue...

Les enfants dans leur vision future du quartier imaginent de nouveaux commerces de proximité et des équipements plus ou moins ambitieux. On peut citer notamment :

- Un bar à chats, un bar à sushis, un magasin de sport, des magasins de jouets, une librairie médiathèque,
- Une maison de milliardaire
- Un parc fleuri, un parc à loups, un parc d'attractions, un square avec un banc sous des cerisiers japonais, un tyrolienne dans l'école.
- Une pergola sur la mare de la Boucardière

Les immeubles rue de Préfailles sont considérés comme des bâtiments peu esthétiques. Les enfants ressentent le besoin d'améliorer les espaces verts de pieds d'immeubles avec des jeux pour enfants, bancs, tables, chaises, arbres.

**" J'AI DESSINÉ  
DES FLEURS ET  
DES INSECTES  
POUR LES  
LAISSER VIVRE  
ET RESPIRER UN  
PETIT PEU "**

VISION PARTAGÉE DES PAYSAGES DU QUARTIER DEMAIN :  
REINVENTONS ENSEMBLE UNE IDENTITÉ VILLAGEOISE

"C'EST INUTILE  
D'ENVISAGER  
L'AVENIR DU  
QUARTIER CAR LE  
MONDE EST TROP  
POLLUÉ DE TOUTE  
FAÇON, IL FAUT  
PLUS D'ESPACES  
VERTS POUR  
COMPENSER LA  
POLLUTION"

## FAIRE ÉVOLUER LE QUARTIER EN RESPECTANT SON ÂME VILLAGEOISE, OUVRIÈRE ET MARAÎCHÈRE

À l'image de l'histoire du quartier, son patrimoine et son identité tient souvent à des choses simples et modestes mais très identifiables. Il se raconte autant qu'il se traverse. C'est pourquoi il est complexe de le révéler et surtout de le respecter.

### VALORISER ET CONSERVER LE PATRIMOINE EXISTANT

Une multitude de facettes et d'entités de micro-quartiers se sont façonnées au fur et à mesure de l'évolution socio-économique depuis le XIXe siècle. On retrouve ainsi dans le quartier une diversité des formes bâties de l'habitat qui raconte son histoire, depuis l'époque agricole, en passant par l'avènement de la période industrielle jusqu'aux Trente Glorieuses et au besoin de logements.



La cité du Bois de Hercé (maisons individuelles et bâtiments collectifs) 1924-1926



Rue Arago - Ensemble homogène de maisons basses en alignement datant de la fin du 19e édifiées, le long d'un axe majeur structurant le cœur du quartier depuis l'époque médiévale



Rue Duplex - Ensemble homogène de maisons du début 20e siècle

La mise en tourisme à partir du Bas-Chantenay et la gentrification croissante du secteur font craindre une perte de l'âme du quartier. Face à ces menaces, les principaux enjeux en ce qui concerne la valorisation patrimoniale et de l'identité spécifique du quartier sont donc de :

- Conserver la mémoire des lieux et des activités sociales qui ont marqué le secteur, notamment dans le cadre du renouvellement urbain ou de la réhabilitation
- Préserver les jardins des maisons individuelles (îlots de fraîcheur et de biodiversité) qui ont tendance à disparaître dans le cadre de la densification urbaine
- Valoriser l'histoire des différentes entités du grand quartier par ceux qui y ont vécu et les traces des modes de vie des générations précédentes, pour les habitants comme pour les personnes extérieures
- Préserver la mixité sociale pré-existante, le lien social et la convivialité qui sont notamment l'esprit de Chantenay et Bourderies (cœur du périmètre étudié)
- Un renouvellement urbain de certains secteurs sur un temps resserré qui n'est pas toujours propice à créer des liens sociaux entre les habitants actuels et les nouveaux arrivants

# FAIRE ÉVOLUER LE QUARTIER EN RESPECTANT SON ÂME VILLAGEOISE, OUVRIÈRE ET MARAÎCHÈRE

## PRÉSERVER ET IDENTIFIER LES ÉLÉMENTS PATRIMONIAUX D'IMPORTANCE

Le travail en ateliers a permis de faire émerger les éléments patrimoniaux qui font sens pour les habitants avec des secteurs entiers qui renvoient à l'identité ouvrière et maraîchère du quartier. Il s'agira pour ces éléments de :

- Tenir compte de l'histoire du quartier, des styles architecturaux et techniques de construction dans les mutations urbaines futures notamment en conservant les traces incluses, facteur d'identité (enseignes d'anciens commerces ou de cafés avec des jeux de boule nantaise, ...)
- Repérer et valoriser les venelles, impasses (avec le terme d'« avenues »), murs anciens, porches, puits, fontaines,
- Repérer et valoriser la mémoire collective, les anecdotes, les petites histoires, les photos anciennes, faire parler les cimetières (artistes, écrivains, personnes connus ayant vécu dans le quartier ...)
- Repérer et valoriser les styles architecturaux des habitations (selon les secteurs, classes sociales, maisons individuelles, cité jardin ou cités ouvrières, grands ensembles)

Détail – à l'entrée du cimetière Sainte-Anne ancien



## CRÉER UN PARCOURS DE DÉCOUVERTE DU PATRIMOINE

À partir de l'inventaire des éléments tangibles du quartier ou immatériels, il s'agira de créer des parcours de découverte du patrimoine et des actions à caractère événementiel :

- Dans le cadre d'un parcours de découverte du patrimoine physique (panneaux explicatifs à l'entrée de certaines cités) et/ou numérique via la plateforme contributive Nantes Patrimonia ([www.patrimonia.nantes.fr](http://www.patrimonia.nantes.fr)). Ces parcours devront révéler à la fois le patrimoine architectural, le petit patrimoine et le patrimoine immatériel.
- Créer des temps forts du grand quartier, en lien avec le tissu associatif local, lors d'événements types Journées du Patrimoine, balade des Ateliers d'artistes...

L'idée dans un premier temps est de créer des chemins de traverse patrimoniaux pour voyager à travers l'espace et le temps du quartier. L'objectif est d'initier ces créations d'itinéraires spécifiques de manière collaborative à l'instar du parcours de Chantenay sur un trajet simple sur lequel pourront se raccrocher plus tard des boucles plus importantes. Ces liaisons transversales du quartier permettront de relier des stations de tramway au parcours des coteaux en reliant des éléments de patrimoine ou traversant des secteurs identitaires du quartier.



Chemin du moulin Lambert, un parcours très emprunté qui raconte le passé agricole du plateau des Bourderies

## RESPECTER LES FONCTIONNALITÉS ET L'IDENTITÉ DU QUARTIER DANS LES PROJETS URBAINS

Les évolutions du tissu urbain dans le cadre du document d'urbanisme permettent des transformations bâties tant dans l'architecture identitaire que dans les grands ensembles qui tendent à gommer les ambiances spécifiques du quartier. L'objectif est donc de définir collectivement ces spécificités pour guider les projets du quartier dans la prise en compte de caractéristiques paysagères, urbaines, architecturales et chromatiques. Le travail en ateliers a permis d'esquisser ce que recouvrait cet esprit village pour les habitants et comment il pouvait évoluer.

## RÉHABILITER DANS LE RESPECT DU STYLE ARCHITECTURAL IDENTITAIRE DU QUARTIER

Dans les quartiers ouvriers et maraîchers identitaires, les caractéristiques de l'esprit village se traduisent par :

- Un bâti limité en hauteur au R+1/R+2  
Des toits à un ou deux pans et non des toits plats
- Une diversité et une hétérogénéité dans les constructions
- Des couleurs vives pour trancher avec le gris très présent
- Des formes de bâti alliant tradition et modernité, au volume plutôt modeste
- Une végétation qui « déborde » des parcelles privatives sur la rue

Les principaux enjeux d'aménagement sont donc de :

- Rénover tout en proposant des formes et une diversité de bâti conservant de proportion relativement modeste s'inscrivant dans une dynamique de modernité
- Limiter l'urbanisation des parcelles pour conserver l'écrin vert qui se dégage des jardins
- Limiter la hauteur des clôtures en limite d'espace public pour retrouver le vocabulaire des murs bahut et des ferronneries ne masquant pas la maison
- Piétonner, créer des cheminements piétons desservant les petites rues en marge de la trame viaire

Traces de maraichage, rue Paul Griveaud, secteur ancien des Bourderies



## FAIRE ÉVOLUER LE QUARTIER EN RESPECTANT SON ÂME VILLAGEOISE, OUVRIÈRE ET MARAÎCHÈRE

Sur le quartier il s'agira donc de :

- Préserver les cités ouvrières et le bâti traditionnel et les valoriser autant que possible
- Imposer une réglementation lors de la rénovation/ construction de nouveaux logements sur la typologie du bâti : formes, couleurs, volumes
- Conserver les anciens clos maraîcher et la trame arborée des jardins privatifs  
Développer la végétalisation des petits jardins privatifs en façade des maisons lorsque ceux-ci existent
- Ouvrir des perspectives entre le bâti

Les services, des prestataires compétents (architectes, paysagistes, coloristes) et les habitants doivent collaborer sur la mise en place d'un cahier des charges à respecter par les particuliers lors de la construction/ rénovation nouveaux logements.

Toutes les constructions des petites rues de village sont concernées, secteur Chantenay du boulevard St Aignan à la rue Arago, ainsi que les cités ouvrières et petites rues préservées entre les grands ensembles secteur Bourderies.

Eco-lotissement de Bazouges-sous-Hédé, Menguy Architectes, Exemples choisis par les habitants comme références d'opérations répondant à leur définition d'un caractère villageois



Eco-quartier des Noés, Val-de-Reuil, atelier Philippe - Madec et Plages Arrière (urbanisme & architecture)



Exemple d'un ensemble de logement dans une architecture villageoise identifiable à Wantzenau- Ket+ Architecture globale



## RETROUVER UNE DIMENSION HUMAINE DANS LES PROJETS DE RENOUVELLEMENT URBAIN

Les projets de renouvellement urbain par densification des îlots introduisent une nouvelle volumétrie bâtie intermédiaire entre les grands ensembles de Bellevue et les petites maisons de Chantenay. Le traitement de ces nouveaux bâtiments tant dans leur architecture que dans leur composition urbaine répondent plus à une esthétique contemporaine et une organisation fonctionnelle qu'elle ne s'inspire du quartier et de ses usages. Pour ces ensembles urbains d'un nouveau genre le caractère villageois doit pour se retrouver au travers :

- Un bâti limité en hauteur au R+3/R+4
- Des toits à deux pans et non des toits plats
- Une diversité et une hétérogénéité dans les constructions : tant dans la forme, que dans le choix des couleurs et la diversité des matériaux afin que les logements soient identifiables de l'extérieur
- La présence d'espaces de verdure en pieds d'immeuble et d'un rez-de-chaussée habité

Le passage des Nefs est souligné comme référence dans l'aménagement de collectifs respectant l'identité du lieu. Les espaces verts de pieds d'immeubles sont à maintenir ouverts pour faciliter les déplacements piétons déconnectés de la voirie et pour diversifier l'offre de parcs et jardins.

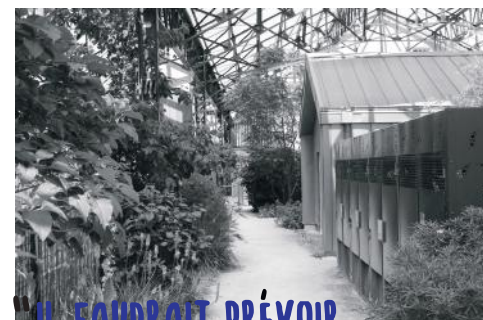
Sur le quartier il s'agira donc de :

- Favoriser la création de lieux de convivialité en pieds d'immeubles lorsque l'espace le permet, fort potentiel au niveau de Bellevue et des Sables d'Olonnes
- Isoler le piéton de la voiture dans ces espaces
- Imposer une réglementation aux bailleurs sur la typologie du bâti
- Créer des espaces de verdure suffisamment conséquents

Un travail précis est à réaliser avec les services et les habitants sur un cahier des charges à respecter par les bailleurs lors de la construction de nouveaux logements, qui répondent aux usages et besoins.

Ces ensembles considérant leur volumétrie doivent s'implanter le long des grands boulevards (Nord et Jean Moulin) ou proche des grands ensembles déjà existants.

Le passage des nefs, une exemple réussi d'opération d'ensemble respectant l'identité du quartier



## IL FAUDRAIT PRÉVOIR DANS LES NOUVELLES CONSTRUCTIONS ET RÉNOVATIONS UN SYSTÈME DE RÉSERVE DES EAUX DE PLUIE POUR LES JARDINS PARTAGÉS, LES PARTERRES DE FLEURS"



Opération Eiffage O domaine à Rueil-Malmaison

# FAIRE ÉVOLUER LE QUARTIER EN RESPECTANT SON ÂME VILLAGEOISE, OUVRIÈRE ET MARAÎCHÈRE

## AMÉNAGER ET FAIRE REVIVRE LES PLACES

Les places qu'elles soient existantes ou à créer sont garantes d'une convivialité importante engendrée par la présence de plusieurs facteurs :

- Un carrefour de circulations actives ou passives dans le tissu urbain
- Une place importante accordée au piéton (un parking n'est pas une place...)
- Un cadrage architectural qualitatif délimitant la place
- Une végétalisation développée et de qualité pour ces espaces (arborée, arbustive, vivaces, annuelles)
- Du mobilier urbain qualitatif qui permette le repos et le jeu
- Des commerces et/ou des équipements contribuant au développement de la vie locale

Sur le quartier tout l'enjeu est de diminuer la place de la voiture et du stationnement afin de redonner de la superficie aux esplanades piétonnes et espaces verts. Il s'agit par ailleurs de réimplanter des commerces dans des pôles stratégiques et attractifs. L'aménagement de nouvelles places doit permettre à l'échelle du quartier de créer un parcours entre elles et d'en diminuer l'emprise routière des places de la Nation et place Lechat pour favoriser leur transformation en lieux conviviaux par l'installation de mobilier adapté, en y permettant la tenue d'événements ponctuels.

Sur le quartier il s'agira donc de :

- Diminuer le stationnement aux alentours de la mairie et donner de la majesté au parvis
- Dégager des emprises pour recréer des placettes aménagées au sein du quartier (type croisement rue Marseillaise/Bois Hercé)
- Assurer la cohabitation piétons/cycles/voitures pour garantir la sécurité sur ces espaces diversifier les usages pour assurer leur attractivité.

Un travail associatif peut être mené par les citoyens pour développer la convivialité au sein des places grâce à la tenue d'événements ponctuels et festifs. Le développement des commerces locaux passe tout d'abord par leur fréquentation et les effets de synergies dans les pôles commerciaux. Les places de la Nation, Lechat et la place de la mairie sont à traiter en priorité, les alentours du CSC Bourderies présentent également un potentiel non négligeable.

**"LA PLACE DE LA NATION DOIT DEVENIR UNE PLACE ET UN LIEU DE RENCONTRE, PAS UN ROND-POINT"**

## INFORMER ET FAIRE CONNAÎTRE AU PLUS GRAND NOMBRE L'HISTOIRE DU QUARTIER

### S'APPUYER SUR LE TISSU ASSOCIATIF POUR VALORISER LE PATRIMOINE ET LES DIVERSITÉS CULTURELLES

Il serait intéressant de créer des parcours patrimoniaux en prenant appui sur les associations existantes, parmi lesquelles :

- Club de Randonneurs
- Chantenay au Quotidien et Les Bourderies d'Hier à Demain
- Amicale laïque Inter-Ecoles (alié) du grand quartier Chantenay Bellevue Ste Anne
- F.A.B.N. (Fédération des Amicales de la Boule Nantaise)
- Centre socioculturel des Bourderies

Par ailleurs, la dynamisation du pôle urbain des Bourderies pourrait s'appuyer sur la possibilité de laisser les citoyens s'emparer d'anciens espaces commerciaux de RDC vides (ex. rue de Saint-Brévin Les Bourderies) pour en faire des lieux de rencontre et des espaces basés sur de nouveaux usages sociétaux, comme des Ressourceries (partant du constat de la disparition des petits commerces et cafés, qui étaient des lieux de sociabilité)

La création d'un Café-citoyen dans un espace patrimonial, situé au cœur du grand quartier, qui aujourd'hui semble être utilisé que par une seule association « Les Arlequins Rugby » permettrait d'animer et mutualiser cet espace. Un collectif d'association au RDC pourrait gérer une salle commune, café, ateliers (possibilité de location) et à l'étage des chambres d'appoints en partage serait à destination des habitants (en location). L'ouverture du site et son jardin aux habitants permettrait de rendre l'îlot traversant entre la rue Jean-Baptiste Vigier et la rue de la Bourdonnais (sachant que l'entrée actuelle se fait au 46 Rue de la Bourdonnais)

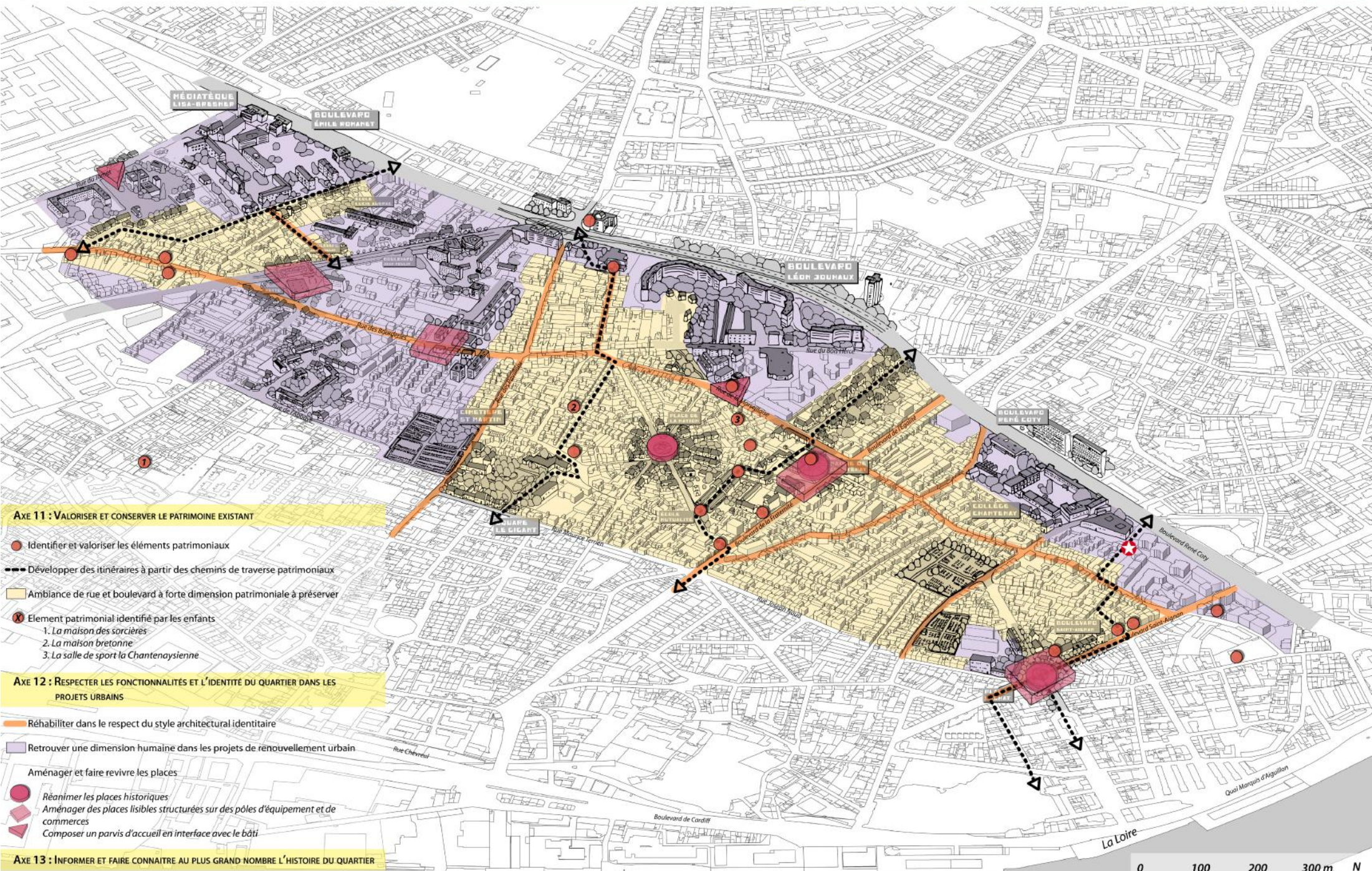


Un espace patrimonial charnière qui pourrait porter de nouveaux usages pour les habitants

## FAIRE DÉCOUVRIR LE QUARTIER PAR LES HABITANT EN PERPETUANT L'ESPRIT FESTIF

Afin de transmettre l'esprit villageois du quartier il s'agirait de faire découvrir le quartier par les habitants eux-mêmes aux nouveaux arrivants. Ce moment d'accueil pourrait s'appuyer sur les parcours de découvertes du patrimoine, favorisant le lien social et une meilleure assimilation de ces nouvelles populations.

Les manifestations festives dans le quartier devront perdurer voire se renforcer afin de développer la convivialité entre les habitants (Carnaval inter-écoles, Bal du 14 juillet, fête des voisins...). Cela pose la question non seulement de la possibilité d'un portage associatif de ces événements mais aussi de la possibilité d'avoir sur le quartier des lieux de rassemblement (des habitants avaient évoqué la Place de la Nation en remplaçant notamment l'aménagement du centre par un kiosque...)



#### AXE 11 : VALORISER ET CONSERVER LE PATRIMOINE EXISTANT

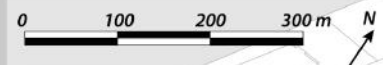
- Identifier et valoriser les éléments patrimoniaux
- - - Développer des itinéraires à partir des chemins de traverse patrimoniaux
- Ambiance de rue et boulevard à forte dimension patrimoniale à préserver
- ⊗ Elément patrimonial identifié par les enfants
  1. La maison des sorcières
  2. La maison bretonne
  3. La salle de sport la Chantenaysienne

#### AXE 12 : RESPECTER LES FONCTIONNALITÉS ET L'IDENTITÉ DU QUARTIER DANS LES PROJETS URBAINS

- Réhabiliter dans le respect du style architectural identitaire
- Retrouver une dimension humaine dans les projets de renouvellement urbain
- Aménager et faire revivre les places
  - Réanimer les places historiques
  - ◊ Aménager des places lisibles structurées sur des pôles d'équipement et de commerces
  - ◻ Composer un parvis d'accueil en interface avec le bâti

#### AXE 13 : INFORMER ET FAIRE CONNAÎTRE AU PLUS GRAND NOMBRE L'HISTOIRE DU QUARTIER

- ★ Animer et mutualiser un espace patrimonial et culturel



# DÉVELOPPER UN QUARTIER VIVANT OUVERT À SES VOISINS

## ADAPTER LES MUTATIONS DU QUARTIER POUR FAIRE PERDURER UN ESPRIT DE VILLAGE

### MAINTENIR VOIRE DÉVELOPPER LES COMMERCES DE PROXIMITÉ DANS LE QUARTIER

Les pôles commerciaux des deux petites surfaces commerciales sont unanimement reconnus pour leur caractère pratique et pour l'animation qu'elles induisent. Cependant en dehors de ces secteurs les commerces de proximité (commerces de bouche, artisans, bar tabac...) se sont raréfiés au profit des polarités commerciales des quartiers voisins. Ces départs sont vécus comme une perte d'animation des places et rues commerçantes du quartier. Il y a un véritable enjeu à faire revivre ces petits pôles commerciaux et en priorité autour des places.



Un exemple d'intégration d'un sport traditionnel dans un complexe sportif et associatif : la boule de fort d'Angers (Studio d'Architecture Xavier Gayraud)

Les commerces, une animation de la rue des Bourderies



## RENFORCER L'OFFRE DE SERVICES ET ÉQUIPEMENTS EXISTANTS

Si les quartiers périphériques sont particulièrement bien dotés en équipements et services le secteur Bourderies Chatenay est plus modestement doté. Par exemple, le centre social et culturel des Bourderies joue un rôle central dans l'animation du quartier mais présente des espaces pas très accueillants (grande salle d'accueil en sous-sol avec un patio non aménagé). Il y a un vrai besoin de développer ce site, l'améliorer et trouver un appui de lieu associatif (par la réaffectation de la maison des « arlequins du rugby » entre autres).

Le quartier compte par ailleurs d'anciennes sociétés de Boules Nantaises qu'il s'agit de préserver et valoriser. Cette activité peut même retrouver une expression contemporaine dans un complexe sportif à l'échelle du quartier. Les espaces sportifs extérieurs type terrain multisports sont assez peu représentés et sont sommairement aménagés (si l'on compare celui des Bourderies et celui du square Schwob par exemple). Ces espaces sont par ailleurs importants non seulement pour l'usage direct des habitants mais aussi pour les activités des écoles et du centre de loisirs pour limiter les déplacements des enfants pour faire les activités en espace extérieur. Il y a par ailleurs une forte demande des habitants participant aux ateliers en lieux festifs tant en salles qu'en espaces extérieurs. C'est notamment le cas des places qui devraient pouvoir accueillir plus facilement des manifestations en intégrant cette dimension dans leur réaménagement.

## APAISER LES BOULEVARDS DE CEINTURE NORD POUR MIEUX RECOUDRE LES QUARTIERS ENTRE EUX

### RECOMPOSER LE PAYSAGE DES BOULEVARDS À L'ÉCHELLE DE CHAQUE USAGER

Les grands boulevards nord (Bd E. Romanet, Bd L. Jouhaux, Bd R. Coty) ont été conçus dès le départ comme des itinéraires de déstagement des boulevards de ceinture du centre-ville dans un ancien vallon. Ils ont de fait un traitement très routier et technique venant clairement poser une rupture nette dans le tissu urbain. Des fait encore aujourd'hui dans toutes les réflexions ou opérations urbaines ces boulevards constituent

des limites de réflexion. Il y a donc un enjeu majeur à remettre ces boulevards au centre de la réflexion (charte d'itinéraire) pour composer un véritable paysage de qualité s'appuyant sur les points forts du parcours (traversée de parcs, proximité d'équipements, grands carrefours...). Il s'agit par ailleurs de redonner une forte présence végétale par végétalisation des voies du tramway, implantation de bandes de biodiversité et plantation de beaucoup d'arbres, végétalisation des grilles d'arbres et des pieds d'immeuble. Pour adoucir l'impact du trafic sur ces axes, l'objectif est d'encourager les déplacements doux dans le quartier et inter-quartiers et faire en sorte que les grands boulevards ne soient plus un obstacle. La volonté des habitants est de longer et traverser les boulevards de manière agréable et sécurisante.



Principes d'aménagement des grands boulevards du nord comme trait d'union entre les quartiers



## DÉVELOPPER UN QUARTIER VIVANT OUVERT À SES VOISINS

Sur le quartier il s'agira donc de :

- Assurer les connexions entre les grands boulevards et l'intérieur du quartier en des points multiples et idem côté quartiers voisins (aménager des zones 20 pour créer des effets de places urbaines)
- Accentuer la végétalisation des grands boulevards avec différentes strates végétales
- Faire un diagnostic du patrimoine arboré, conserver et renforcer les alignements de beaux arbres pour créer des îlots de fraîcheur
- Revoir le profil général des boulevards en organisant le stationnement, créant de larges trottoirs partagés ou non selon les emprises
- Donner plus de places pour les piétons et cycles avec éventuellement des trottoirs partagés - Aménager et signaler les points d'accroche avec venelles et voies secondaires pour des trajets alternatifs piétons cycles
- Créer des pôles de convivialité avec terrasses de café, zone de rencontre et mobilier pour toutes générations
- Mettre en place des dispositifs pour calmer la vitesse et sécuriser les traversées aux carrefours
- Éviter le mobilier urbain encombrant : potelets...
- Implanter une signalétique claire vers des liaisons secondaires
- Mettre en place des bancs pour faire une pause et des lieux de rencontre comme places avec cafés, plus de commerces

## "IL EST DIFFICILE DE VOIR LA CONNEXION DU QUARTIER AVEC LA VILLE DANS SON ENSEMBLE"

La recomposition globale des boulevards nord est prioritaire. Le Square de la mairie (y compris ou non les arrières) et la Place Lechat sont deux pôles d'aménagement prioritaires ainsi que les actions à mener sur l'ensemble du linéaire de boulevards Liberté/Égalité et Saint-Aignan.

### AMÉNAGER DES "PORTES D'ENTRÉE" SUR LE QUARTIER

L'isolement relatif du quartier le rend confidentiel et il y a peu d'invitations ou d'occasions pour le parcourir. Il y a donc un véritable enjeu d'aménager des seuils lisibles ou des connexions privilégiées entre le quartier et ses voisins. Cela passe d'abord par la mise en place de ponctuations urbaines affirmées séquençant le boulevard nord :

- Aménagement de l'espace public en valorisant les traversées piétonnes et des cycles au carrefour des boulevards de l'Égalité, rue du Chaffaut, rue du Bois de Hercé, rue Jamet.
- Créer des séquences d'aménagement et des traversées de boulevards bien identifiables avec des matériaux qualitatifs.
- Assurer des liaisons lisibles avec les espaces majeurs des quartiers voisins (promenade des coteaux, parcs, places de marchés notamment avec le barreau majeur entre la place E. Zola et la place Jean Macé...)

### FACILITER ET METTRE EN SÉCURITÉ LES TRAVERSÉES PIÉTONNES DU BOULEVARD

Si le tracé originel du boulevard empruntait un vallon en arrière de jardins, il est aujourd'hui au centre de nombreuses restructurations urbaines qui « retournent » souvent des façades le long de l'axe. Si ces dernières sont souvent plus imposantes et austères que les anciens quartiers périphériques elles composent un nouveau paysage et un nouveau fonctionnement du boulevard. L'objectif est donc de proposer des traversées sécurisées notamment pour réunir les grands espaces verts entre Dervallières et Bourderies / Chantenay. Les habitants proposent donc d'aménager une passerelle traversante suivant une stratégie inter-quartiers. En complément ils proposent de structurer à partir du boulevard toute une chaîne signalétique pour les liaisons douces et les équipements divers entre cet axe structurant des boulevards et la liaison du chemin des coteaux de Chantenay.

## "POUR CRÉER UNE PASSERELLE SUR LE BOULEVARD NOUS PRESSENTONS UN POSITIONNEMENT SUR LE SECTEUR RUE CARREFOUR DU BOIS HERCÉ/BD LÉON JOUHAUX"

Une continuité paysagère à exploiter et renforcer entre le parc des Sables d'Olonne et celui de la Salle de l'Égalité où le boulevard s'estompe



Ces actions sont à mener sur l'ensemble du linéaire des grands boulevards, les points particuliers des carrefours et pôle équipements (collège, salle de l'Égalité, Médiathèque Lisa Bresner) et commerces (Place de la Croix Bonneau). Un travail de concertation avec les riverains par rue est à mettre en œuvre pour organiser le stationnement alterné des voiries secondaires. Un travail de concertation avec les associations sportives permettrait de mettre en place des parcours footing

Passerelle piétonne en bois de Kawamata aux Quinconces de Bordeaux



Carrefour des boulevards Léon Jouhaux et de l'Égalité, quand les infrastructures prennent le pas sur la qualité du paysage urbain, le piéton perd sa place.

# DÉVELOPPER UN QUARTIER VIVANT OUVERT À SES VOISINS

## RETROUVER L'ESPRIT DES RUES DE VILLAGES DANS LE QUARTIER

Principes d'aménagement des rues du quartier dans un esprit village



## CRÉER DES AMÉNAGEMENTS PERMETTANT DE LIMITER LA VITESSE

L'objectif doit être de traverser la ville à pied ou vélo à la fois sur des parcours quotidiens comme sur des parcours de grandes promenades urbaines inter-quartiers. Il s'agit de rendre la voiture plus secondaire et des aménagements pensés à l'échelle du piéton par les moyens suivants :

- Plutôt des zones 20 et des matériaux qualitatifs, une sobriété d'aménagements, pas trop de mobilier encombrant de style potelets
- Pas trop de panneaux mais une signalétique balade et patrimoine claire

- Enfouir les réseaux pour libérer l'espace aérien
- Bas de chicane ni de coussin berlinois ni de plateau surélevé, trop de contraintes pour les bus
- Diminuer la densité de voitures dans les rues secondaires, mise en place du stationnement alterné concerté avec les riverains
- Pas trop de sens unique plutôt un plan de circulation avec des voies réservées riverains
- Peu de nécessité de vélobus ou pédibus étant donné la proximité des écoles (secteur Bellevue jugé plus intéressant)
- Pouvoir faire une grande promenade dans la ville inter-quartiers en toute sécurité, un grand parcours passant par les parcs, un parcours footing

Sur le quartier il s'agira donc de :

- Aménager des zones de rencontre aux points de conflits piétons/cycles/véhicules et en profiter pour dégager des effets de places
- Étude générale de circulation au niveau des voies secondaires pour identifier des sens uniques possibles et des voiries réservées riverains pour les aménager en voies mixtes avec des ambiances végétales plus marquées
- Tisser un réseau de liaisons douces d'usages mixtes, quotidiens, grande balade, footing en majeure partie hors circulation et passant prioritairement par les espaces verts, parcs et jardins existants et secteurs patrimoniaux
- Recenser les opportunités foncières pour ouvrir certains îlots et raccorder venelles et 'avenues', créer de nouvelles entrées sur les parcs et rendre plus directs les accès en déplacements doux

**"IL FAUT AMÉNAGER DES  
RALENTISSEURS DANS LA RUE  
DE LA BOURDONNAIS (DANGER  
CAR PASSAGE VOITURES TROP  
RAPIDE-NÉCESSITÉ D'UNE ZONE 30)**



## REPENSER LE PARTAGE DES USAGES DE LA RUE

Les petites rues du quartier se caractérisent par de faibles largeurs de voiries cadrées par un front bâti à l'alignement le plus souvent ou décalé de 2 à 5m derrière un mur bahut surmonté d'une grille en ferronnerie à l'alignement. Ce faible gabarit très largement occupé par la voiture ne laisse que peu de place à la végétalisation ou aux modes de déplacement doux. Cet esprit village du quartier se retrouve également dans le fleurissement des pieds de mur plus ou moins conséquents selon les rues pratiquées. On retrouve également un riche patrimoine de murs typiques en granite, témoins de l'activité d'exploitation de carrière passée et des anciennes tenues maraîchères. Les principaux enjeux d'aménagements des rues et voies secondaires sont de :

- Atténuer la place de la voiture et repenser la distribution des usages pour améliorer et sécuriser les déplacements piétons, en développant prioritairement des itinéraires sécurisés menant aux écoles
- Accroître la végétalisation des façades des maisons possédant un jardin sur rue et favoriser les débords de jardins sur rues (camélias, palmiers)
- Développer une trame arborée permettant de lier les principaux parcs et jardins en valorisant les dilatations de l'espace public ou les placettes

## DÉVELOPPER UN QUARTIER VIVANT OUVERT À SES VOISINS



*Quand le mur de pierre et l'échappée de jardin participe autant du paysage urbain que la façade (angle des rues de la Bourdonnais et Amiral du Chaffaut)*

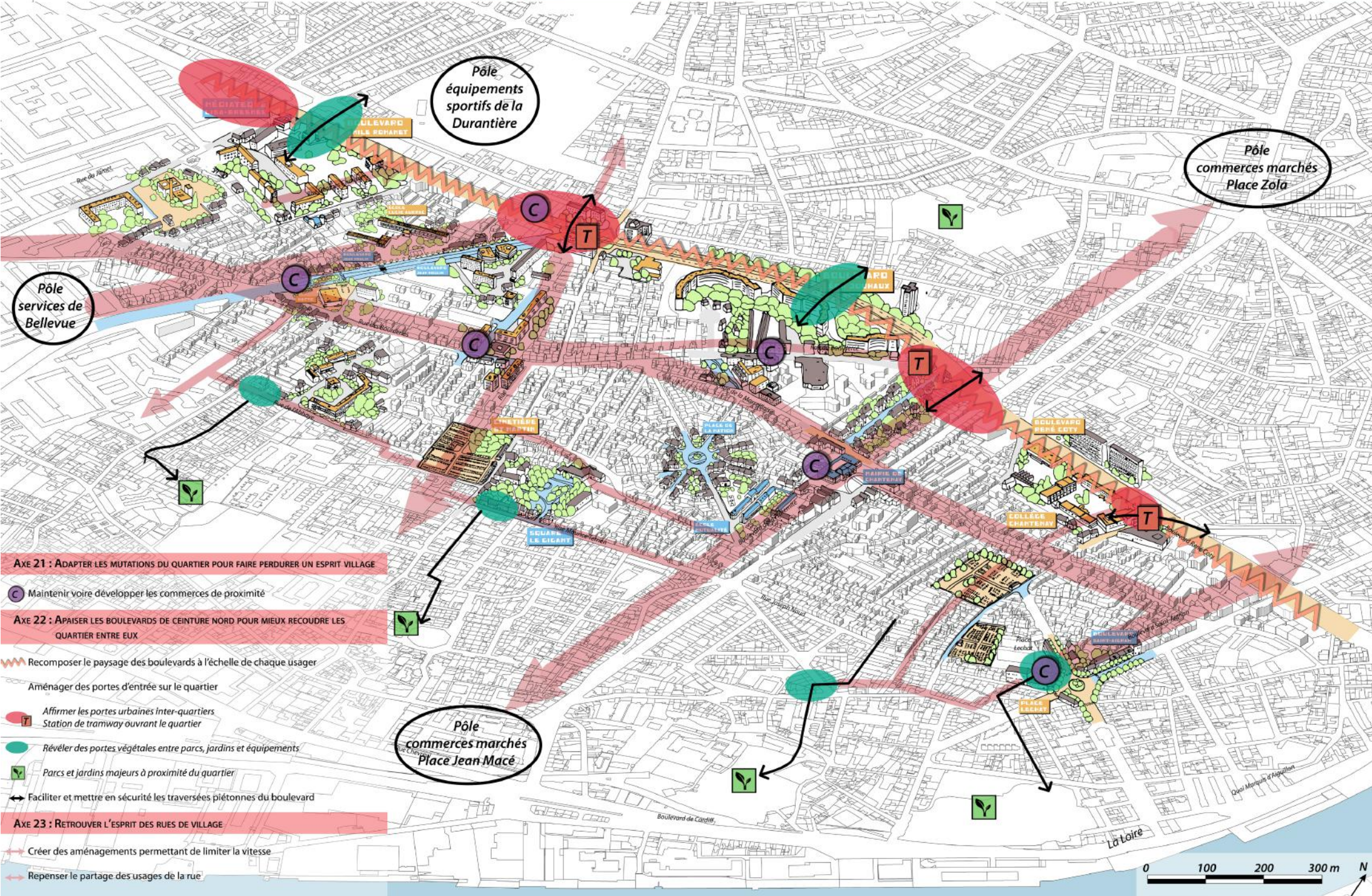
Sur le quartier il s'agira donc de :

- Mettre en place une politique de sens unique et des aménagements sécurisés pour limiter la vitesse et assurer des déplacements piétons et cycles en sécurité
- Créer un concours des 'quartiers fleuris' entre les différents quartiers Nantais pour inciter chacun à prendre part à la végétalisation

Individuellement chacun peut participer en végétalisant ses espaces de jardins en façade ou en réfléchissant au débord de végétation sur les murs (opérations plantons le décors). L'ensemble des petites rues de village est à traiter, secteur Chantenay du boulevard St Aignan à la rue Arago, ainsi que les cités ouvrières et petites rues préservées entre les grands ensembles secteur Bourderies.

*Les placettes du Bois de Hercé, des dilatations d'espace public à mieux valoriser et fonctionnaliser*





**Pôle équipements sportifs de la Durantière**

**Pôle commerces marchés Place Zola**

**Pôle services de Bellevue**

**Pôle commerces marchés Place Jean Macé**

**AXE 21 : ADAPTER LES MUTATIONS DU QUARTIER POUR FAIRE PERDURER UN ESPRIT VILLAGE**

**AXE 22 : APAISER LES BOULEVARDS DE CEINTURE NORD POUR MEUX RECOUDRE LES QUARTIER ENTRE EUX**

**AXE 23 : RETROUVER L'ESPRIT DES RUES DE VILLAGE**

- Maintenir voire développer les commerces de proximité
- Recomposer le paysage des boulevards à l'échelle de chaque usager
- Aménager des portes d'entrée sur le quartier
- Affirmer les portes urbaines inter-quartiers
- Station de tramway ouvrant le quartier
- Révéler des portes végétales entre parcs, jardins et équipements
- Parcs et jardins majeurs à proximité du quartier
- Faciliter et mettre en sécurité les traversées piétonnes du boulevard
- Créer des aménagements permettant de limiter la vitesse
- Repenser le partage des usages de la rue



# TISSER DES JARDINS MÉTISSÉS

Principes d'aménagement des squares existants et de nouveaux parcs dans le quartier

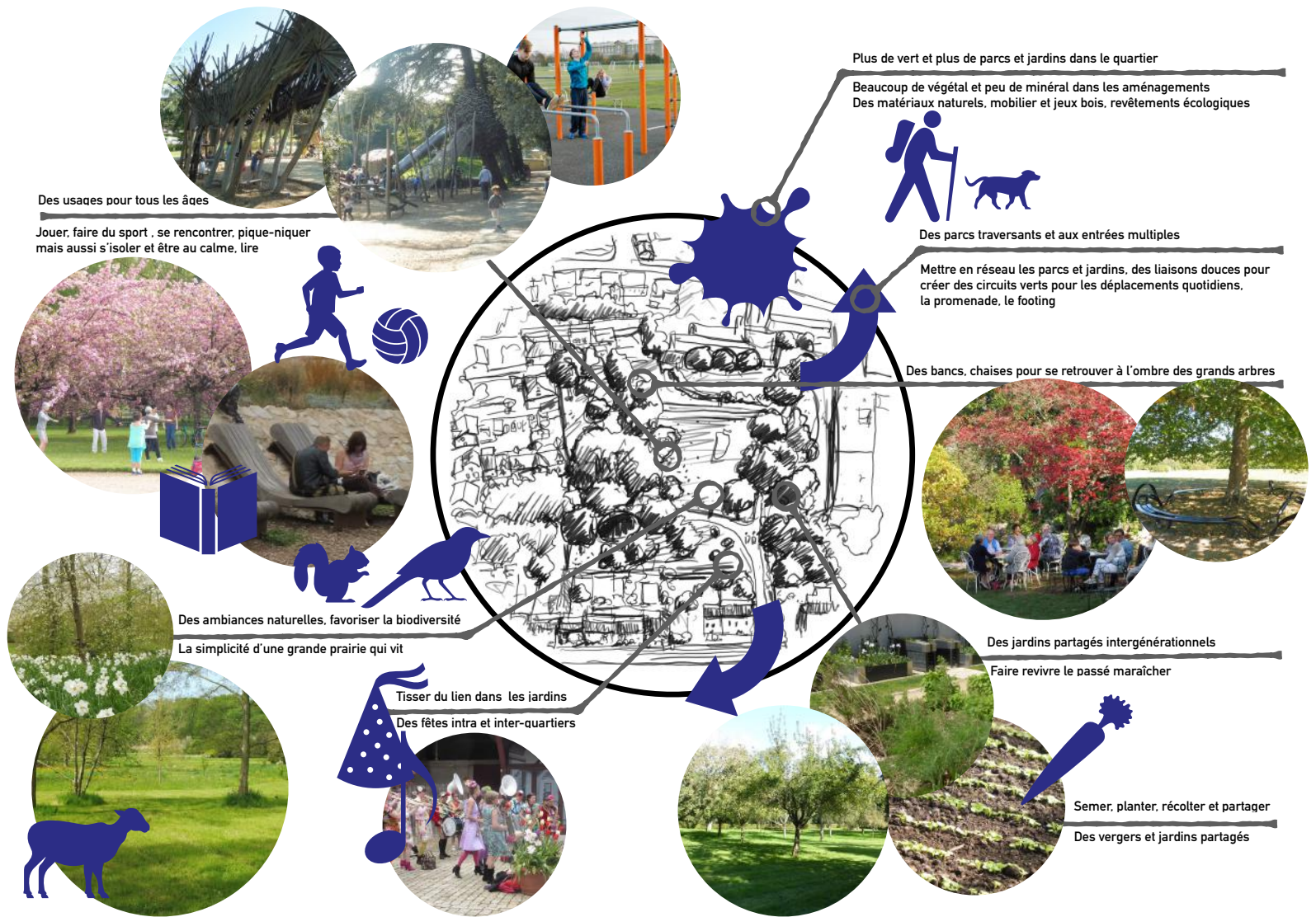
Sur son ancien socle paysager de plateau agricole, le quartier présente une véritable culture du maraîchage (primeurs de qualité avec les carottes et petits pois de Chantenay), du jardin vivrier des ouvriers et des petits parcs de maisons de contremaîtres ou d'anciennes demeures. Avec l'accueil de multiples vagues migratoires s'installant dans le quartier, ces jardins se sont teintés de plantes et d'organisations variées en fonction de traditions culinaires. Le potager ouvrier s'est enrichi au gré des échanges se mêlant progressivement. Si l'urbanisation a fait disparaître les tenues maraîchères, les jardins vivriers subsistent encore dans les anciens quartiers ouvriers mais se transforment en jardins d'agrément avec la gentrification du quartier. L'objectif est donc de réactiver les traces de ce métissage des jardins pour tisser une trame végétale lisible dans le quartier et qui soit encore l'occasion d'échanges.

## DÉVELOPPER UN ARCHIPEL PAYSAGER D'ÎLOTS JARDINES

S'il est très vert par les cœurs d'îlots jardinés le quartier a cependant un paysage à dominante minérale qui tend à s'amplifier avec sa gentrification. Seuls les pieds d'immeubles et de grands ensembles amènent quelques touches vertes dans le tissu urbain. Les squares sont quant à eux relativement rares et souvent enclavés. L'objectif est donc ici de profiter de chaque îlot de verdure comme un élément précieux à valoriser à interconnecter.

## AMÉLIORER L'OFFRE EN PARCS ET SQUARES À L'ÉCHELLE DU QUARTIER

Les participants aux ateliers et les enfants du quartier souhaitent majoritairement plus de parcs et jardins, plus de vert dans le quartier. Ils demandent clairement des parcs pour tous les âges et une mixité d'usages : jouer, faire du sport, se rencontrer, organiser des pique-niques, barbecue mais aussi être au calme, se détendre, se reposer, lire ... Ces espaces doivent être généreusement plantés et avoir des ambiances naturelles, des prairies, des jardins de conception et de matériaux écologiques (Les Oblates sont citées en référence).



## TISSER DES JARDINS MÉTISSÉS



*Le parc des Oblates, une référence pour les habitants du quartier*

L'enjeu est de tisser un réseau de parcs, jardins, jardins partagés et petits espaces verts pour égrener le vert sur le quartier. Les jardins doivent être conçus comme des lieux de convivialité et de rencontre et répondre aussi à un besoin de nature et de lieux calmes.

Sur le quartier il s'agira donc de :

- Créer un nouveau parc et une nouvelle offre en termes d'ambiances et d'usages
- Mettre en réseau les parcs et jardins y compris entre quartiers voisins (liaisons douces, signalétique et aussi animations)
- Faire participer les habitants aux plantations des parcs et faire vivre les jardins
- Reconquérir tous les espaces vacants pour une végétalisation, recenser les friches
- Créer des rues jardinées sur les itinéraires de liaisons douces (frontage, grimpantes)
- Proposer des parcs à chiens (courir en liberté...)

Les habitants sont prêts à s'impliquer dans la conception, plantation des jardins et globalement dans la végétalisation du quartier



**"PROTÉGEONS LES ARBRES EXISTANTS ET PLANTONS PLUS D'ARBRES DANS LE QUARTIER."**

## RENFORCER LA VÉGÉTALISATION ET LES ÉQUIPEMENTS POUR TOUS LES AGES

Les participants à la démarche veulent clairement une présence plus forte dans le quartier du végétal sous toutes ses formes : arbres d'alignement ou arbres ponctuations, les parcs jardins et squares, les cimetières, les massifs d'accompagnement, les venelles et chemins plantés... Ils soulignent l'importance de ce végétal dans leur cadre de vie mais aussi de l'usage des espaces plantés ce qui renvoie à un équipement, des matériaux et un mobilier qu'ils décrivent de manière bien spécifique :

- Du mobilier bois chaleureux
- Du mobilier propice à la rencontre et à l'échange : bancs circulaires, face à face, chaise en vis à vis, grande table de pique-nique
- Du mobilier d'usages multiples : grande banquette large pouvant servir de table pour pique-niquer, de banc, pour la sieste, d'assises à plusieurs, aménager des groupes de bancs en rond
- Des jeux d'enfants bois au design affirmé et non standardisé
- Des agrès sportifs pour les ados en lien avec les clubs sportifs
- Des revêtements naturels et souples en cheminements
- Autre mobilier : éclairage solaire, borne Wi-fi ...

L'enjeu est clairement de créer des points de rencontre et de convivialité dans les parcs et jardins mais aussi dans les rues autour d'un choix de mobilier adapté. Il s'agit de répondre à des usages multiples et aux besoins de toutes les générations en faisant en sorte qu'elles se rencontrent.

Sur le quartier il s'agira donc de :

- Définir une gamme de mobilier, un vocabulaire commun pour rues et divers parcs et déclinable sous diverses formes pour divers usages
- Des bancs dans les parcs mais aussi dans les rues, réfléchir à un plan d'implantation général pour une bonne répartition et à des endroits privilégiés (intérêt, fréquentation...)
- De nouvelles offres de jeux à répartir sur les jardins existants ou à créer mais sans cloisonnement de générations
- Des jeux mais aussi des lieux calmes dans les parcs

Il serait intéressant d'impliquer les associations sportives et les acrobates de rue pour guider le choix des agrès afin d'équiper les jardins.

*Exemple de mobilier bois convivial et chaleureux en accompagnement d'un jardin partagé (promenade des belvédère rue Lehuède)*



## SORTIR LES JARDINS DE LEUR CONFIDENTIALITÉ

Compte tenu de l'isolement des jardins et squares dans le tissu urbain, il serait intéressant dans un premier temps de les localiser par une signalétique spécifique et dans les documents de communication édités par la ville sur ces thèmes. Par ailleurs, il serait intéressant d'aménager de manière spécifique les portes d'entrée de ces parcs et jardins pour bien les signaler depuis l'espace public (les portes de champs et les portails de cités ouvrières peuvent être de bonnes sources d'inspiration pour ces traitements). Compte tenu du cloisonnement du quartier qu'ils imposent, il serait intéressant de paysager les cimetières et les ouvrir aux traversées piétonnes. Cela permettrait de créer des raccourcis intéressants dans les parcours piétons à l'échelle du quartier.

*Conforter la présence du végétal dans les cimetières pour accompagner de nouvelles traversées piétonnes (Cimetière St Martin)*



Il serait intéressant de solliciter les associations pour des animations au jardin : spectacles, rencontres créatives, sportives, gustatives, concours de légumes et foires aux plantes...

## TISSER UNE TRAME VÉGÉTALE PLUS PRÉSENTE DANS LE PAYSAGE URBAIN

À l'instar du petit jardin potager partagé implanté à l'angle des rues de la Marseillaise et du Bois de Hercé, les habitants souhaitent voir se développer ces possibilités de cultiver son jardin. C'est d'autant plus intéressant dans ce quartier qu'en plus de la fonction vivrière et sociale ce type de jardins a un véritable ancrage culturel. Les initiatives commencent à poindre sur le quartier, elles sont donc à développer. Dans le quartier il s'agira donc de développer les jardins partagés, y compris des poches intégrées aux parcs et valoriser l'existant sous-exploités.



*Exemple de jardin partagé implanté en pied d'immeuble à Bellevue*

**"NOUS VOULONS PLUS DE JARDINS PARTAGÉS POUR RÉPONDRE À NOS ENVIES DE SEMER, PLANTER, RÉCOLTER, PARTAGER ET DÉGUSTER"**

## ENSAUVAGER LES PIEDS DE MUR

Le développement du fleurissement de pieds de mur est pour les habitants un bon moyen de créer un fil d'Ariane vert dans les promenades du quartier. Cela permet de proposer un image verte des rues même dans les endroits aux aménagements les plus minéraux. Il s'agira de développer et communiquer sur des pratiques déjà en cour sur le quartier :

- Continuer et renforcer la distribution de graines aux habitants pour semis en pied de mur
- Proposer la découpe de l'enrobé en pied de façade pour faciliter l'établissement de bandes plantées

Individuellement chacun peut participer au fleurissement du quartier par le semis de graine en pieds de murs au printemps.

*Exemples choisis par les habitants de fleurissement en pied de mur dans les rues*



**“ IL FAUT DÉENCLAVER LE QUARTIER EN LE CONNECTANT À DES PARCOURS PIÉTONNIERS GÉNÉRAUX À L'ÉCHELLE DE LA VILLE, POUR ALLER VERS PROCÉ ET VERS LA LOIRE...”**

**FAVORISER DES DÉPLACEMENTS PIÉTONS ET CYCLES EN MARGE DE LA TRAME VIAIRE**

## RELIER ENTRE EUX LES PARCS ET ESPACES VERTS

Outre la création de nouveaux parcs et jardins dans le quartier il y a un vrai potentiel pour conforter des itinéraires doux privilégiés vers les parcs et jardins majeurs des quartiers voisins. Par ailleurs, il s'agira aussi de sécuriser et embellir des circuits piétonniers vers les écoles, les commerces, les bibliothèques, à partir des venelles. Il pourrait être intéressant de repenser la question d'implanter des préaux sur les zones d'attente en identifiant les usages possibles. Les habitants ont proposé dans le cadre de l'atelier d'imaginer des parcours pour les enfants à partir de leur travail réalisé pour le plan de paysage au centre de loisirs.

Il serait intéressant d'éditer des plans de balades piétonnes à l'échelle de la ville qui puisse traverser le quartier.



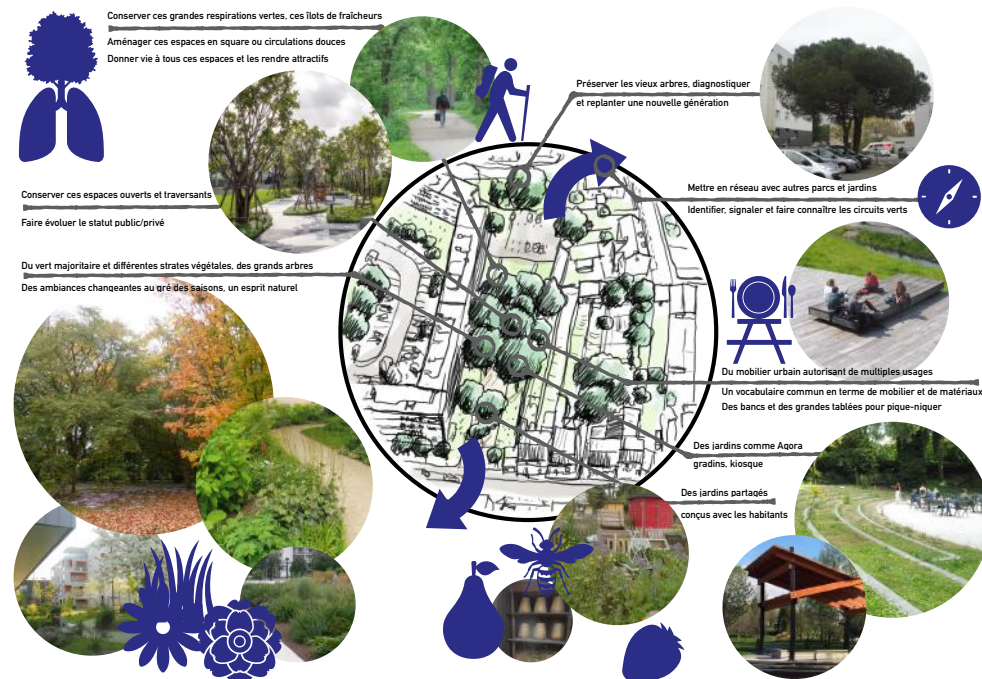
De nouvelles venelles dans une ambiance végétale qui amorcent un maillage nord/sud du quartier (liaison rue de la Dordogne / Bd Romanet)

**“ IL Y A UN CHEMINEMENT EXISTANT À VALORISER ENTRE LES COURTILS ET LA PLACE DE LA NATION ; IL FAUT UNE VOIE D'ACCÈS EN TOUTE SÉCURITÉ POUR LES ENFANTS DU SUD DU SECTEUR ALLANT À L'ÉCOLE DE LA MUTUALITÉ; À OUVRIR DES RHIS”**

## COMPOSER DES JARDINS TRAVERSANTS EN PIED D'IMMEUBLE

Les pieds d'immeubles constituent sur le quartier le plus gros potentiel d'espace vert pour aménager des parcs et jardins. Compte tenu de leur position dans le quartier ils peuvent devenir des espaces de liaison et de traverse piétonne du quartier de manière complètement sécurisée.

L'enjeu est donc double puisqu'il s'agit non seulement de les traiter pour offrir aux habitants de ces logements des espaces extérieurs qualitatifs et fonctionnels (jardins, potagers partagés, espaces de jeux pour les enfants...) mais aussi de proposer des liaisons inter-quartiers qui profitent de ce cadre. Cela pose d'emblée des questions de domanialité et de prise en charge non seulement de l'aménagement mais aussi de sa gestion. Ces opportunités sont véritablement stratégiques en termes de maillage piéton et cycle du quartier et de la densité de la trame végétale. Par ailleurs le paysage urbain du quartier aurait tout à y gagner considérant la souvent très grande faiblesse des aménagements paysagers des pieds d'immeubles.



Principes d'aménagement des pieds d'immeubles dans le quartier

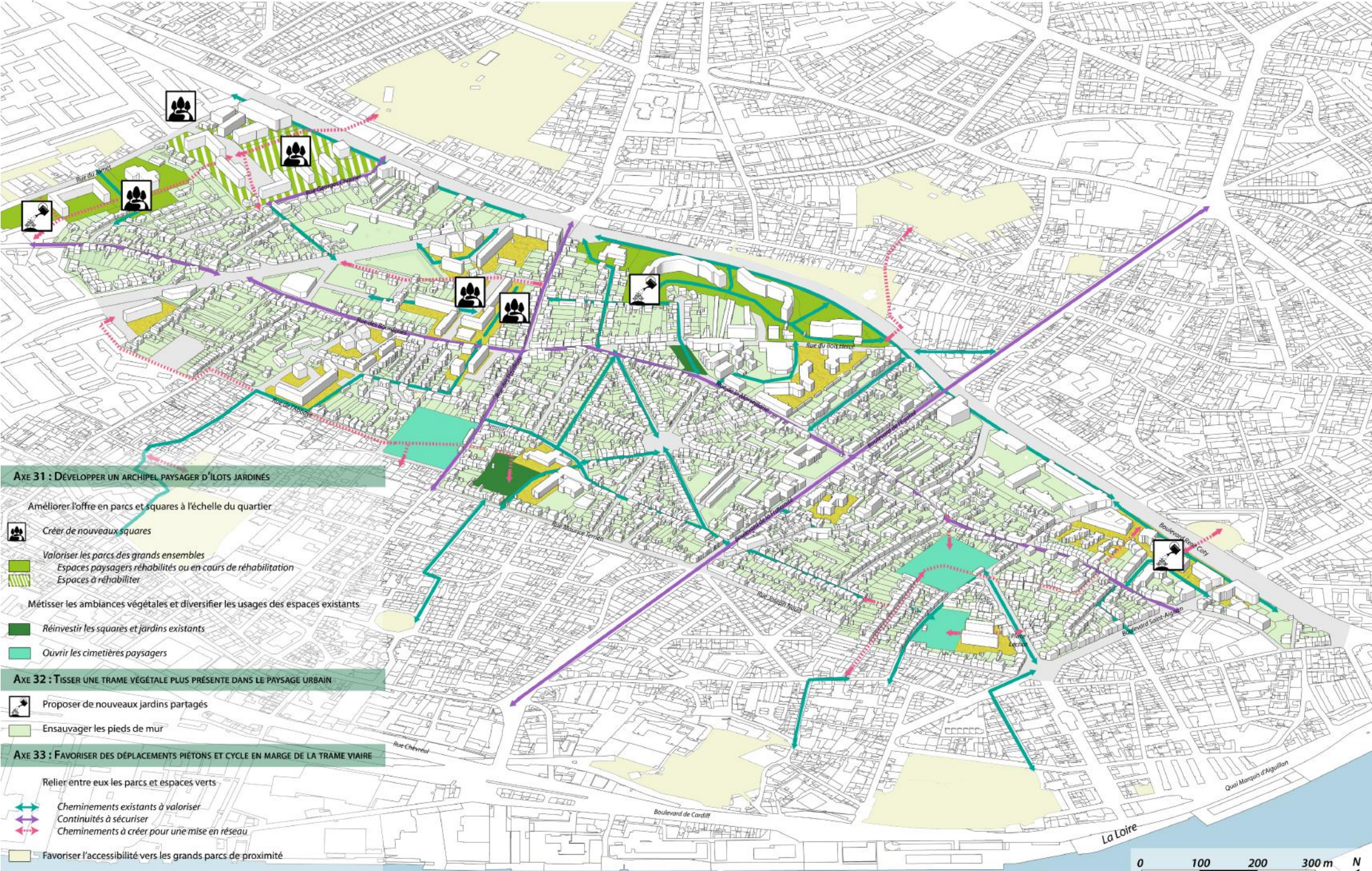
Sur le quartier il s'agira donc d'avoir une grande vigilance sur l'aménagement et le maillage piéton au pied des immeubles dans le cadre des opérations de renouvellement urbain sur le quartier (notamment secteur Bourderies et Bellevue). Tout l'enjeu va être de mobiliser les acteurs du territoire (ville, bailleurs, habitants...) pour engager des actions de réhabilitation des espaces verts de pied d'immeuble sur les secteurs existants où il n'y a pas d'opération de renouvellement urbain en cours (secteur Sables d'Olonne, Bourderies, Rue de Préfaïlles).

**“ IL FAUT ALLER À LA RECONQUÊTE DES PIEDS D'IMMEUBLES ET Y AUGMENTER LE NOMBRE D'ARBRES”**



Exemple de station pourmande aménagée en liaison entre un pied d'immeuble et la rue du Janet





#### AXE 31 : DÉVELOPPER UN ARCHIPEL PAYSAGER D'ÎLOTS JARDINÉS

Améliorer l'offre en parcs et squares à l'échelle du quartier

- Créer de nouveaux squares
- Valoriser les parcs des grands ensembles
- Espaces paysagers réhabilités ou en cours de réhabilitation
- Espaces à réhabiliter
- Métisser les ambiances végétales et diversifier les usages des espaces existants
- Réinvestir les squares et jardins existants
- Ouvrir les cimetières paysagers

#### AXE 32 : TISSER UNE TRAME VÉGÉTALE PLUS PRÉSENTE DANS LE PAYSAGE URBAIN

- Proposer de nouveaux jardins partagés
- Ensauvager les pieds de mur

#### AXE 33 : FAVORISER DES DÉPLACEMENTS PIÉTONS ET CYCLE EN MARGE DE LA TRAME VIAIRE

- Relier entre eux les parcs et espaces verts
- Cheminements existants à valoriser
- Continuités à sécuriser
- Cheminements à créer pour une mise en réseau
- Favoriser l'accessibilité vers les grands parcs de proximité
- Composer des jardins traversants en pied d'immeuble



