

# PLAN DE PAYSAGE

## COMMUNAUTE DE COMMUNES DE LA LOMAGNE GERSOISE



3 - COMPTE-RENDU DES BALADES ATELIERS  
DES 21 ET 22 JUIN 2017



Communauté de Communes  
**Lomagne Gersoise**  
*Territoire d'@ccueil et d'Excellence*

PROJET COFINANCÉ PAR LE FONDS EUROPÉEN AGRICOLE POUR LE DÉVELOPPEMENT RURAL  
L'EUROPE INVESTIT DANS LES ZONES RURALES

juillet 2017

Ce document a été réalisé par :  
François BONNEAUD, paysagiste  
dplg mandataire, associé à  
Stéphane BERTIN, paysagiste dplg  
Hélène SIRIEYS architecte et  
paysagiste dplg,  
Jacques VERTES sigiste.

François BONNEAUD, paysagiste  
dplg,  
12 rue de Rennes 35130  
La Guerche de Bretagne  
02 99 96 49 26  
francois.bonneaud@free.fr



# SOMMAIRE

5 — LE PLAN DE PAYSAGE : UNE DÉMARCHE DE CONCERTATION

7 — QUATRE BALADES - ATELIERS

## LES VERBATIM PAR THÈMES

10 — PRODUIRE: PARCELLAIRE ET AGRICULTURE

12 — PARCOURIR: ROUTES ET CHEMINS

14 — DECOUVRIR: PATRIMOINE BÂTI ET VILLAGEOIS

18 — HABITER: VILLAGES ET BOURGS

20 — L'EAU: RUISSEAUX ET RIVIÈRES

## LES VERBATIM PAR ATELIERS

24 — ATELIER 1 - DE SEMPESSERRE À MIRADOUX

28 — ATELIER 2 - DE CASTÉRA-LECTUROIS À LA ROMIEU

32 — ATELIER 3 - DE MAS-D'ÀUVIGNON À PAULHAC

36 — ATELIER 4 - DE MIRAMONT-LATOIR À FLEURANCE





# LE PLAN DE PAYSAGE : UNE DÉMARCHE DE CONCERTATION

Le plan de paysage a pour objectif de révéler les atouts et faiblesses des paysages de la Lomagne Gersoise, de mettre à jour les évolutions et de proposer un programme d'actions pour les paysages de demain.

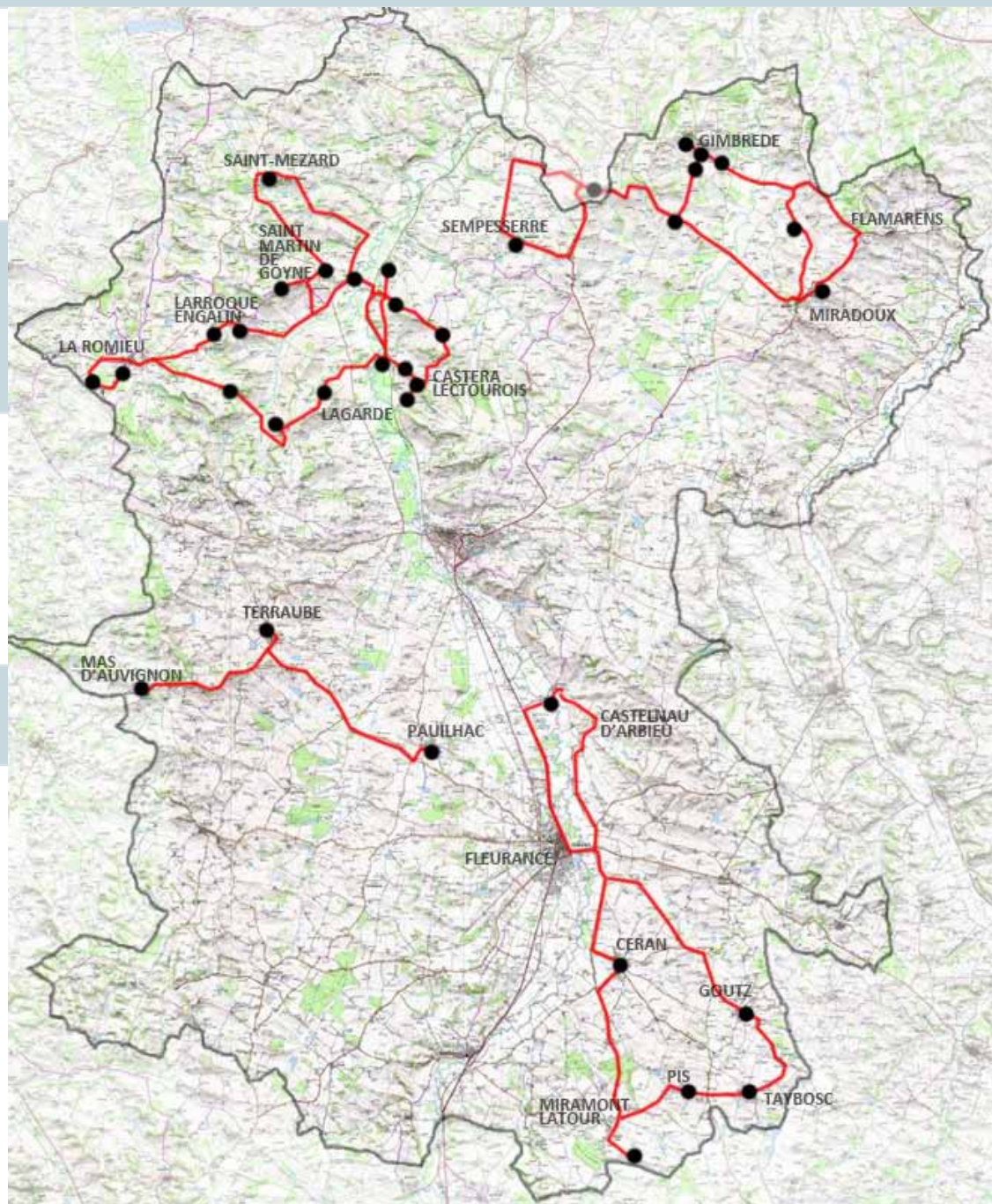
Ce travail est enrichi par une démarche de sensibilisation et de concertation d'abord auprès des élus, puis auprès des acteurs du territoire et des habitants. Pour cela plusieurs outils ont été utilisés :

- des entretiens avec plusieurs personnes ressources intervenant dans la gestion du territoire : agriculteurs, techniciens, élus...
- l'envoi d'un questionnaire aux communes.
- la présentation du diagnostic et des enjeux lors d'une réunion devant les élus
- la mise en ligne des documents du plan de paysage sur le site de la communauté de communes
- la distribution de la lettre du plan de paysage auprès de tous les habitants

L'organisation de quatre balades-ateliers, ouvertes à tous, est ainsi une nouvelle étape dans ce processus de concertation.



**Atelier 2**  
DE CASTÉRA-  
LECTOUROIS  
A LA ROMIEU



**Atelier 1**  
DE SEMPESSERRE  
A MIRADOUX

**Atelier 3**  
DE MAS-D'AUVIGNON  
A PAULHAC

**Atelier 4**  
DE MIRAMONT-  
LATOURE  
A FLEURANCE

# QUATRE BALADES - ATELIERS

Quatre balades-ateliers ont été organisées les 21 et 22 juin dans l'objectif de partager et de croiser les regards sur le territoire de la Lomagne Gersoise. Chaque atelier, ouvert à tous, a duré une demi-journée et comprenait :

- Un parcours libre d'un petit itinéraire à pied ou en voiture par petits groupes (1h30)
- Une mise en commun en salle et un débat autour des enjeux et des points forts du paysage (1h30)

Afin de parcourir au mieux l'ensemble du territoire, quatre lieux de rendez-vous étaient proposés :

- Le 21 juin 9h-12h30 entre Sempesserre et Miradoux
- Le 21 juin 14h-18h entre Castéra-Lectourois et La Romieu
- Le 22 juin 9h-12h30 entre Mas-d'Auvignon et Pauilhac
- Le 22 juin 18h-21h entre Miramont-Latour et Fleurance

L'objectif de ces ateliers étant de croiser les regards des différents acteurs du territoire, habitants, élus communautaires et communaux, agriculteurs ou encore associations étaient invités à y participer.

47 participants se sont ainsi répartis sur ces quatre balades ateliers, parcourant et s'arrêtant sur plusieurs lieux choisis sur 18 communes de la Lomagne Gersoise (voir détail en annexe).

## Les quatre temps de l'atelier

- 1 *«Un de vos amis est de passage par ici. Il dispose d'une heure. Vous vous piquez au vif de lui faire apprécier vos paysages. Que lui montrez-vous ?»*
- 2 *« Quelles évolutions voyons-nous depuis une dizaine d'années ? Quelles sont celles que nous craignons ? que nous apprécions ? Qui pourrait faire quoi dans les années à venir ? »*
- 3 *Mise en commun de ce que chaque groupe a vu, proposé.*
- 4 *Débat final pour faire ressortir quelques enjeux ou actions possibles*





Les thématiques abordées par les participants ont été nombreuses. Elles sont regroupées ci-dessous en cinq grands thèmes :

**PRODUIRE: parcellaire et agriculture**

**PARCOURIR: chemins et routes**

**DECOUVRIR: patrimoine et sites**

**HABITER: villages et bourgs**

**L'EAU: ruisseaux et rivières**

Les propositions faites ci-dessous reflètent les propos des participants et n'ont à ce stade pas encore fait l'objet de validation. Mais elles permettent d'enrichir la réflexion menée par les élus dans le cadre du plan de paysage communautaire.

# PRODUIRE: PARCELLAIRE ET AGRICULTURE

## - LES PROPOSITIONS ÉVOQUÉES



### MAINTENIR UNE MOSAÏQUE AGRICOLE VARIÉE

«Malgré des parcelles plus grandes la campagne reste variée.»



### ADAPTER LE FONCIER EN MAINTENANT DES ARBRES

«Il y a de très grandes parcelles sans aucun arbre, ça uniformise le paysage. Les arbres isolés c'est important, je me rends compte que ça séquence mon trajet quotidien.»



### REPLANTER DES HAIES CONTRE L'ÉROSION

« A chaque gros épisode de pluie la terre descend sur les routes, cela finit par coûter cher à la commune pour remettre en état. Avec Arbres et Paysages il y a eu des replantations. »



### INSÉRER LES NOUVEAUX HANGARS

« Les hangars de couleur claire se voient de très loin. Il faut privilégier les couleurs sombres et maintenir quelques arbres autour.»

| <i>composante</i>                   | <i>qualités</i>  | <i>évolutions/enjeux</i>   | <i>propositions</i>   |
|-------------------------------------|--|--|---|
| <b>La mosaïque agricole</b>         | <i>Malgré des parcelles plus grandes la campagne reste variée.<br/>Ici le paysage est entretenu.<br/>Ici du moment que l'on peut arroser on peut cultiver n'importe quoi.<br/>En même temps ça change selon les saisons. A l'automne la terre nue ?<br/>oui c'est vrai mais il y a quand même d'autres couleurs.</i> | <i>La grande période de dégradation des paysages c'est les années 60 ; A cette époque ça a beaucoup coupé, regroupé les parcelles. Maintenant ça ne bouge plus beaucoup.<br/>Autrefois il y avait plus de haies, de l'élevage. On a juste gardé 2 vaches car il y a quelques parcelles humides que l'on ne peut pas cultiver, ça entretient. On avait aussi 5 ha de vigne mais il n'y en a plus.<br/>Ce qui est bien dans ce secteur, c'est les semences ; ça fait un paysage très morcelé, c'est très joli</i>  |   |
| <b>L'arbre des champs</b>           | <i>Ici le paysage c'est l'architecture et l'agriculture.<br/>Dans les champs il n'y a plus beaucoup d'arbres. Avec Arbres et Paysages il y a eu des replantations.<br/>Les arbres isolés c'est important, je me rends compte que ça séquence mon trajet quotidien.</i>   | <i>Il y a de très grandes parcelles sans aucun arbre, ça uniformise le paysage.<br/>Il y a des agriculteurs qui commencent à faire de l'agroforesterie, ça semble intéressant car ils mettent des arbres mais peu d'agriculteurs ont l'air convaincu.<br/>A Miradoux, il y a eu des parcelles qui ont été replantées il y a une vingtaine d'années.<br/>A chaque gros épisode de pluie la terre descend sur les routes, cela finit par coûter cher à la commune pour remettre en état.<br/>Par temps d'orage, un jour la maison en contrebas du grand champ sera inondée c'est sûr. Il faut qu'on travaille avec l'agriculteur pour éviter que ça se produise.</i> | <ul style="list-style-type: none"> <li>▶ Il faudrait replanter des arbres pour faire des économies de travaux.</li> <li>▶ Cela serait bien que les agriculteurs laissent des distances non cultivées le long des routes.</li> <li>▶ Je connais au moins deux agriculteurs qui seraient prêts à replanter.</li> <li>▶ Planter pour éviter les écoulements d'eau et de boue. Recenser avec les élus les secteurs à risque et engager une campagne de plantations.</li> <li>▶ On peut laisser revenir les arbres dans les bandes enherbées.</li> </ul> |
| <b>La peupleraie</b>                |  | <i>Les peupleraies ont pris la place des prairies quand l'élevage s'est arrêté. Faut bien que les terres rapportent. En plus il y a un avantage fiscal.</i>  |   |
| <b>La ligne boisée des rendails</b> | <i>Ici la caractéristique c'est la ligne boisée sur les rendails, ça fait l'horizon.</i>   | <i>Aujourd'hui c'est plus boisé qu'avant, pas dans les champs mais sur les rendails et sur les terres non cultivables.</i>   | <ul style="list-style-type: none"> <li>▶ Protéger les rendails ? Les mettre en valeur comme un élément identitaire ?</li> </ul>   |
| <b>Le hangar agricole</b>           |  | <i>Comment insérer ces bâtiments agricoles de plus en plus grands dans nos paysages ?<br/>Les hangars de couleur claire se voient de très loin. Il faut maintenir quelques arbres autour.<br/>Les abords du château de Rouillac se sont bien améliorés mais c'est dommage qu'il reste un hangar juste à côté.<br/>Ici on a toute une série de poulaillers qui sont très visibles dans le paysage.</i>  | <ul style="list-style-type: none"> <li>▶ Privilégier les teintes sombres pour les bâtiments d'activité</li> <li>▶ Prévoir des plantations d'accompagnement autour des bâtiments</li> <li>▶ Eviter les situations dominantes pour les nouveaux bâtiments</li> </ul>  |

# PARCOURIR: ROUTES ET CHEMINS

## - LES PROPOSITIONS ÉVOQUÉES



### VALORISER LES ROUTES DE CRÊTE

« Ce qui me plaît ce sont les routes de crête car on a de beaux panoramas. »



### OMBRAGER LES CHEMINS

« On voudrait de l'ombre pour marcher c'est plus agréable ! »



### ROUVRIER DES CHEMINS AUX ABORDS DES VILLAGES

« On n'a pas tellement d'alternative à la route finalement. Les chemins ne sont pas forcément là, notamment autour des villages. »



### OUVRIR UN CHEMIN LE LONG DU GERS

« Il y a un projet au sud depuis Auch : il faudrait pouvoir s'y raccorder. »

| <i>composante</i>        | <i>qualités</i>  | <i>évolutions/enjeux</i>  | <i>propositions</i>   |
|--------------------------|--|---|---|
| <b>La route de crête</b> | <i>Le Pays de Gaure : il n'y a pas beaucoup d'endroit où il y a autant d'ouverture dans le Gers. Ce n'est pas le Gers typique que les gens imaginent.<br/>La route entre Le Mas et Terraube, c'est impressionnant, on est en crête, on voit très loin.</i>   | <i>De chaque côté de la vallée tout se voit : les nouveaux bâtiments ou les maisons de couleur claire.<br/>Les permis de construire sur une commune impactent les vues depuis la commune en face.</i>                         | <ul style="list-style-type: none"> <li>▶ Maintenir quelques arbres le long des routes de crête</li> <li>▶ Prendre conscience des covisibilités lors de l'analyse des projets.</li> </ul>  |
| <b>Le point de vue</b>   | <i>Blazier c'est magnifique, il aurait un point de vue à aménager.<br/>Ici il y a le plaisir des points de vue, il y a une variété, on repère les clochers.<br/>Ici on voit loin, les paysages sont ouverts.<br/>D'ici on peut voir 9 villages, ...enfin 9 clochers !</i>                          | <i>On ne peut pas toujours s'arrêter facilement, cela serait bien d'aménager des points de vision.<br/>En fait de voir les villages on voit surtout des clochers car les villages sont souvent masqués par la végétation.</i> | <ul style="list-style-type: none"> <li>▶ Aménager quelques aires de découverte</li> <li>▶ Soigner les abords du belvédère</li> </ul>  |
| <b>La voie romaine</b>   | <i>La voie romaine je l'ai connue pavée quand j'étais petite.<br/>Est-ce que les pavés sont toujours là ?</i>  |   | <ul style="list-style-type: none"> <li>▶ Je ne sais pas comment, mais ne pourrait-on pas valoriser cette voie romaine ?</li> </ul>  |
| <b>Le chemin ombragé</b> | <i>Le Gers se fait remarquer nationalement par ses chemins emprunté par les pèlerins. Une action de plantation le long du chemin a eu lieu, c'est bien.<br/>La coquille ça sert à boire, les haltes c'est là où il y a de l'eau.<br/>On voudrait de l'ombre pour marcher c'est plus agréable !</i> | <i>On n'a pas tellement d'alternative à la route finalement. Les chemins ne sont pas forcément là, notamment autour des villages.</i>   | <ul style="list-style-type: none"> <li>▶ Continuer à planter le chemin de Saint Jacques pour le valoriser et faciliter la fréquentation.</li> <li>▶ Planter le long des chemins.</li> <li>▶ Rouvrir des chemins autour des villages.</li> <li>▶ Valoriser les points d'eau près des chemins.</li> </ul> |

# DECOUVRIR: PATRIMOINE BATI ET VILLAGEOIS

## - LES PROPOSITIONS ÉVOQUÉES



### DÉGAGER LA SILHOUETTE DU VILLAGE

*« A Larroque-Engalin, ce qui est original c'est la situation sur la crête. Le castelnau se lit bien. »*



### ROUVRIRE LE CHEMIN DE RONDE

*« A Sempesserre on a fait une journée citoyenne pour rouvrir une partie du chemin de ronde. »*



### ROUVRIRE DES POINTS DE VUE DEPUIS LE CHEMIN DE RONDE

*« Il faudrait dégager quelques arbres. »*



### METTRE EN VALEUR LES VUES, LE REMPART, LE PATRIMOINE

*« L'ambiance ombragée sous les arbres, c'est agréable mais il faudrait que l'on voit mieux les remparts »*



#### SOIGNER LA PLACE DU VILLAGE

*« A Céran la place est aérée, simple, on sent que ça vit. Autour il y a des constructions de toutes époques mais la place donne une cohérence à l'ensemble. »*



#### MAINTENIR L'AMBIANCE VILLAGEOISE

*« Regardez cet espace, c'est simple comme aménagement. De l'herbe, de beaux arbres, de l'ombre une belle vue et la pierre des murs et des constructions. Il n'y a pas de bordures de trottoirs. »*



#### ENTRETIEN ET RESTAURER LES MURS DE PIERRE

*« Les murs cela a un charme terrible, c'est un élément identitaire fort, on y tient.. »*



#### RESTAURER SANS DÉNATURER

*« La mode des façades « déshabillées » (sans enduit) ça rend les maisons toutes pareilles. Ici la pierre était traditionnellement recouverte par l'enduit sauf pour les pierres d'encadrement. »*

# DECOUVRIR : PATRIMOINE BATI ET VILLAGEOIS

## - LES PROPOSITIONS ÉVOQUÉES

| <i>composante</i>  | <i>qualités</i>  | <i>évolutions/enjeux</i>   | <i>propositions</i>  |
|--|--|--|--|
| <p><b>Le village restauré</b></p> <p><b>Le castelnau</b></p> | <p><i>Le village « dans son jus » avec ses vieilles pierres fissurées, c'est bien pour les visiteurs, mais c'est peut-être différent pour les habitants. Comment faire pour que le village soit vivant ?</i></p> <p><i>On est happé par le charme de Terraube.</i></p> <p><i>Il pourrait y avoir un circuit des villages patrimoniaux à développer.</i></p> <p><i>En bas de Laroque-Engalin, un panneau annonce que le village est un castelnau : c'est le seul qui soit ainsi signalé dans tout le secteur.</i></p> <p><i>A Larroque-Engalin, ce qui est original c'est la situation sur la crête. Le castelnau se lit bien.</i></p>  | <p><i>Les villages ont bien évolué, ils sont entretenus. Ça c'est une évolution positive, avant ce n'était pas aussi bien mis en valeur.</i></p> <p><i>Pour l'élu, le choix à faire c'est : accueillir de nouveaux habitants ou faire un village patrimonial ? Regardez Gimbrède c'est un exemple.</i></p>   | <ul style="list-style-type: none"> <li>▶ On a des bourgs patrimoniaux, comment faire pour les préserver ?</li> <li>▶ Imaginer un circuit des castelnaux qui relie tous les villages concernés.</li> <li>▶ Concilier village patrimonial et village habité</li> </ul>   |
| <p><b>La silhouette du village</b></p>                       | <p><i>Terraube, c'est du patrimoine, la plus belle pierre du Gers. Il y a une silhouette, deux rues où on se croirait en ville. C'est un village plus gros que les autres villages patrimoniaux du nord.</i></p> <p><i>Le Mas-d'Auvignon, n'a pas de silhouette, contrairement à Terraube.</i></p>   | <p><i>A Larroque-Engalin, d'ici on ne voit qu'un demi village, le reste est caché par les arbres.</i></p>  | <ul style="list-style-type: none"> <li>▶ Gérer la végétation autour des villages perchés pour maintenir la lisibilité des silhouettes.</li> </ul>  |
| <p><b>Le chemin de ronde</b></p>                             | <p><i>On peut faire le tour du village : au nord c'est un chemin sous les arbres et au sud c'est par la route. En contre-bas ce sont des parcelles privées en friches.</i></p> <p><i>Les arbres ombragent le chemin mais ils masquent le rempart et la ligne des maisons.</i></p> <p><i>Au Mas, on peut faire le tour du village, mais la moitié du tour de village est en friche, il y a des dépôts de terre, de matériaux. La végétation referme les vues sur le paysage et sur les remparts et le château. Les abords du puits sont enfrichés. Ce chemin mériterait d'être mis en valeur.</i></p> <p><i>A Terraube, le tour du village a deux visages : la place d'accueil à l'est et un espace moins qualitatif à l'ouest qui pourrait être plus soigné.</i></p> | <p><i>A Sempesserre on a fait une journée citoyenne pour rouvrir une partie du chemin de ronde.</i></p> <p><i>On a ouvert une vue face au banc mais c'est déjà refermé.</i></p> <p><i>C'est vrai la vue se referme, il faut déplacer le belvédère ... ou couper les arbres ? La nature faut l'entretenir, la vue c'est important !</i></p> <p><i>Moi je ne me vois pas couper un arbre pour le paysage ! (pour ouvrir la vue)</i></p> <p><i>Comment couper un arbre quand on voit le temps qu'il met à grandir ?</i></p> | <ul style="list-style-type: none"> <li>▶ Autour des villages les arbres ont beaucoup repoussé : Il faut envisager d'en couper pour maintenir des vues.</li> <li>▶ Mettre en valeur le chemin de ronde : ouvrir des vues sur le paysage, mettre en valeur les remparts, la ligne des maisons.</li> <li>▶ Comment entretenir les versants enfrichés ?</li> </ul> |



| <i>composante</i>  | <i>qualités</i>  | <i>évolutions/enjeux</i>   | <i>propositions</i>   |
|--|--|--|---|
| <p>L'ambiance villageoise</p> <p>Les espaces publics</p> | <p><i>Il y a des villages qui procurent une grande quiétude. Il y a des traces du passé, on n'est pas dérangé.</i></p> <p><i>Regardez cet espace, c'est simple comme aménagement. De l'herbe, de beaux arbres, de l'ombre une belle vue et la pierre des murs et des constructions. Il n'y a pas de bordures de trottoirs.</i></p> <p><i>En tant que maire, j'ai fait le choix de la simplicité des aménagements.</i></p> <p><i>A Céran la place est aérée, simple, on sent que ça vit. Autour il y a des constructions de toutes époques mais la place donne une cohérence à l'ensemble.</i></p> <p><i>La place de l'église à Taybosc, c'est plus un parking qu'une place.</i></p> <p><i>A Goutz la motte féodale est un bel endroit mais son intérêt historique n'est pas mis en valeur. La motte féodale offre un lieu magique qui sert finalement de place complémentaire en hauteur. Mais on passe à côté sans la voir finalement.</i></p> <p><i>A Taybosc par rapport à Pis on sent le village.</i></p> <p><i>A Goutz je retrouve mes repères d'urbaine, il y a un lieu structuré sur la place. Je viens de la ville, cela me rassure.</i></p> | <p><i>On habite à la campagne mais on manque cruellement d'espaces libres pour se retrouver, se promener, courir, c'est très paradoxal.</i></p> <p><i>Les arbres de l'alignement font artificiels à Pis.</i></p> <p><i>Avant à Miradoux il y avait une mare près de la place mais le terrain a été vendu à un privé et cela a été comblé.</i></p> <p><i>Ça manque de fleurs cette place, c'est trop nu.</i></p> <p><i>A Pis, il manque le village. Il n'y a pas d'espace public, il manque « lieu », un espace qui ferait village.</i></p> | <ul style="list-style-type: none"> <li>▶ Remettre en valeur l'eau dans les bourgs.</li> <li>▶ Soigner l'aménagement des espaces publics</li> <li>▶ Soigner les espaces publics en préservant une simplicité des aménagements.</li> <li>▶ Eviter la surcharge des espaces par ajouts successifs.</li> <li>▶ Aménager les espaces publics avec simplicité.</li> <li>▶ Eviter les vocabulaires trop urbain ou routier.</li> <li>▶ Signaler et expliquer le patrimoine des villages.</li> </ul> |
| <p>Le patrimoine privé</p> <p>Le bâti restauré</p>       | <p><i>La mode des façades « déshabillées » (sans enduit) ça rend les maisons toutes pareilles. Ici la pierre était traditionnellement recouverte par l'enduit sauf pour les pierres d'encadrement.</i></p>   | <p><i>Le pigeonnier qui tombe voilà ce qui a évolué, c'est malheureux on a rien pu faire.</i></p> <p><i>La maison écroulée dans le village c'est privé : comment peut-on intervenir ? Certaines maisons remettent la pierre apparente alors que le mur n'est pas prévu pour cela au départ.</i></p>  | <ul style="list-style-type: none"> <li>▶ Comment faire pour préserver le patrimoine lorsque c'est privé ?</li> <li>▶ Il y a une culture de la pierre et des enduits à retrouver.</li> </ul>   |
| <p>Le patrimoine rural</p>                               | <p><i>Les murs cela a un charme terrible, c'est un élément identitaire fort, on y tient.</i></p> <p><i>Les murets : il faut recenser le petit patrimoine, faire un inventaire et faire des priorités.</i></p>  | <p><i>Le mur écroulé : on s'est dit qu'on le remettrait en état lors de la prochaine journée citoyenne.</i></p>  | <ul style="list-style-type: none"> <li>▶ Qui peut donner l'impulsion pour les murs ?</li> </ul>   |

# HABITER: VILLAGES ET BOURGS

## - LES PROPOSITIONS ÉVOQUÉES



### COMMENT ÉTENDRE LE VILLAGE

« A Gimbrède on a séparé le bourg ancien patrimonial du lotissement qui est bien différent, cela permet de préserver la qualité. Le « village moderne » est ainsi à l'écart, c'est mieux. »



### ACCOMPAGNER LES LIMITES DU LOTISSEMENT PAR DES PLANTATIONS

« Comment faire coexister les nouvelles constructions et l'agriculture ? Chez moi je reçois fréquemment des pesticides, je ferme toute ma maison quand ils traitent. »



### COMMENT RACCORDER LE LOTISSEMENT AU VILLAGE

« Le long de la rivière, il y a un vaste espace public qui paraît un peu disproportionné par rapport au village, mais qui n'est pas sans charme. »



### INSÉRER L'ÉQUIPEMENT PUBLIC DANS LE VILLAGE

« A Taybosc l'architecture contemporaine de la salle communale change. Ses abords ne sont pas aménagés en harmonie avec le paysage alentour, on est en belvédère. Et la réserve d'eau fait bien artificielle à côté. Pourtant le reste du village a un charme simple »

| <i>composante</i>                | <i>qualités</i>  | <i>évolutions/enjeux</i>   | <i>propositions</i>   |
|----------------------------------|--|--|---|
| <b>Le nouveau quartier isolé</b> | <p><i>C'est bien de séparer le bourg ancien patrimonial du lotissement qui est bien différent, cela permet de préserver la qualité. Le « village moderne » est ainsi à l'écart, c'est mieux. A Céran le lotissement est bien conçu, mais pourquoi est-il si loin du village ? Entre le village et le lotissement il y a un vallon agricole...</i></p> <p><i>Comment faire coexister les nouvelles constructions et l'agriculture ? Chez moi je reçois fréquemment des pesticides, je ferme toute ma maison quand ils traitent.</i></p> | <p><i>Mais où pourrions-nous mettre les nouvelles maisons ?</i></p> <p><i>Il y a 5 maisons à vendre avec jardins dans le centre ancien et d'autres maisons de lotissement se construisent en ce moment pas loin.</i></p> <p><i>Maintenant on cherche à retourner dans un centre urbain plus pratique et animé.</i></p> | <ul style="list-style-type: none"> <li>▶ Comment agrandir le village ?</li> <li>▶ Comment offrir des alternatives aux nouvelles constructions déconnectées de tout ?</li> <li>▶ Réinvestir les maisons du centre du village.</li> </ul> |
| <b>L'espace public</b>           | <p><i>Le long de la rivière, il y a un vaste espace public qui paraît un peu disproportionné par rapport au village, mais qui n'est pas sans charme.</i></p>   | <p><i>A Pis les maisons se sont étalées le long de la voie, tout est étalé, il n'y a pas de centre.</i></p>  | <ul style="list-style-type: none"> <li>▶ Comment raccorder le lotissement au village ?</li> <li>▶ Comment créer du lien avec les nouveaux habitants ?</li> <li>▶ Créer des espaces de convivialité.</li> </ul>                          |
| <b>La maison neuve</b>           | <p><i>Il manque des plantations avec les maisons neuves. C'est dommage qu'on n'ait pas une harmonie concernant les matériaux pour créer une unité, là-bas c'est un peu échantillon ou bien trop standard.</i></p> <p><i>A Goutz l'urbanisation est très hétéroclite et ne crée pas une image d'ensemble.</i></p>   | <p><i>Moi j'habite une maison neuve qu'on a construite à la suite des autres. Finalement on n'est pas vraiment dans un centre de village et peu en contact avec nos voisins qui travaillent loin.</i></p> <p><i>Avons-nous vraiment fait le bon choix ?</i></p>  | <ul style="list-style-type: none"> <li>▶ Il faudrait planter le lotissement, il y a des maisons très visibles.</li> </ul>   |
| <b>L'équipement public</b>       |  | <p><i>A Taybosc l'architecture de la salle communale tranche, mais le problème c'est ses abords qui ne sont pas aménagés en harmonie avec le paysage alentour, on est en belvédère. Et la réserve d'eau fait bien artificielle à côté. Pourtant le reste du village a un charme simple.</i></p>                        | <ul style="list-style-type: none"> <li>▶ Insérer l'équipement public dans le village.</li> <li>▶ Soigner les espaces publics.</li> </ul>  |

# L'EAU: RUISSEAUX ET RIVIÈRES

## - LES PROPOSITIONS ÉVOQUÉES



### RETROUVER DES ACCÈS À LA RIVIÈRE

*«Un chemin le long du Gers ça pourrait être intéressant si ça se relie à ce qui est fait au sud depuis Auch.»*



### METTRE EN VALEUR LES PONTS SUR LE GERS

*«Le pont d'Aurenque c'est un bijou, mais il est mal mis en valeur, on voit mal le pont, la chute d'eau est peu visible.»*



### METTRE EN VALEUR LE PETIT PATRIMOINE RURAL LIÉ À L'EAU

*« Y a des endroits où l'on peut découvrir une fontaine, une source, un abreuvoir... mais ils sont peu signalés.»*



### METTRE EN VALEUR L'EAU DANS LE VILLAGE

*« Les lavoirs ont été des lieux importants où se retrouvaient les femmes. C'est un contact avec une histoire et l'eau que j'aime beaucoup. »*

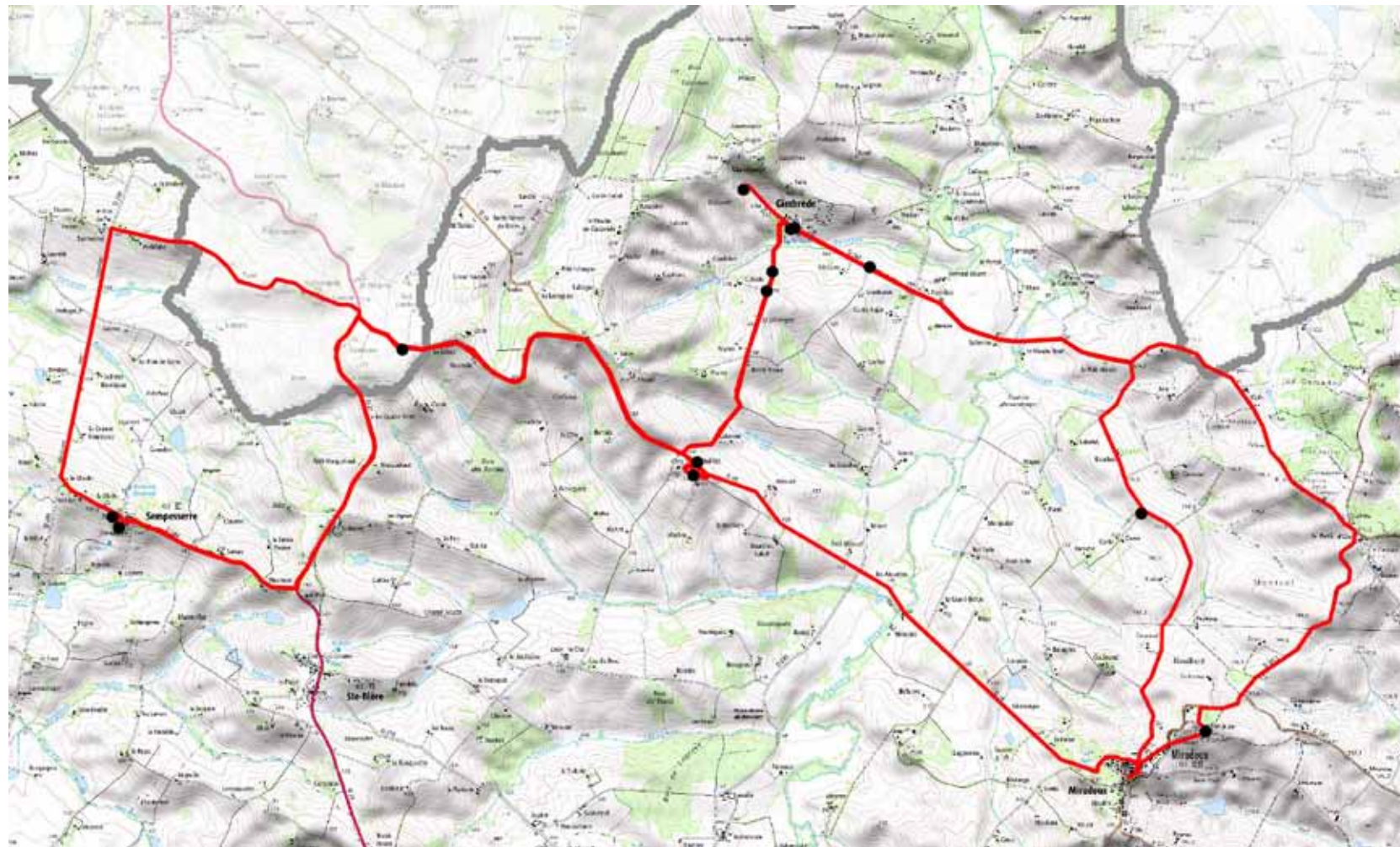
| <i>composante</i>  | <i>qualités</i>   | <i>évolutions/enjeux</i>  | <i>propositions</i>   |
|--|---|---|---|
| <b>Le chemin le long du Gers</b>                               | <i>Se balader le long du Gers : il n'y a pas grand-chose à voir : y a des moustiques, y a pas d'air et il n'y pas d'eau !</i>   |   | <ul style="list-style-type: none"> <li>► Un chemin le long du Gers ça pourrait être intéressant si ça se relie à ce qui est fait au sud depuis Auch.</li> </ul> |
| <b>Le pont sur le Gers</b>                                     | <i>Le pont d'Aurenque c'est un bijou, mais il est mal mis en valeur, on voit mal le pont, la chute d'eau est peu visible, on ne sait pas si on peut prendre le chemin ou non... C'est important de voir quand on traverse le Gers. C'est bien de valoriser les points d'eau.</i>            | <i>Les bords du Gers s'enfrichent et tout est souvent masqué.</i>   | <ul style="list-style-type: none"> <li>► Mettre en valeur le patrimoine des ponts.</li> </ul>   |
| <b>Le patrimoine lié à l'eau : puits fontaines, sources...</b> | <i>C'est important de conserver cette mémoire architecturale. Y a des endroits où l'on peut découvrir une fontaine, une source, un abreuvoir...mais ils sont peu signalés. Dans les rendails il y a des sources cachées, avant je venais y chercher de l'eau , maintenant c'est pollué.</i> | <i>Du temps des prairies, il y avait des digues des écluses dans la vallée du Gers, pratiquement tout ce réseau est obsolète.</i> | <ul style="list-style-type: none"> <li>► Mettre en valeur le patrimoine rural lié à l'eau.</li> </ul>   |
| <b>L'eau dans le village</b>                                   | <i>Les lavoirs ont été des lieux importants où se retrouvaient les femmes. C'est un contact avec une histoire et l'eau que j'aime beaucoup.</i>   | <i>Avant à Miradoux il y avait une mare près de la place mais le terrain a été vendu à un privé et cela a été comblé.</i>         | <ul style="list-style-type: none"> <li>► Remettre en valeur l'eau dans les bourgs.</li> </ul>   |



# LES VERBATIM PAR ATELIERS



# ATELIER 1 - DE SEMPESSERRE À MIRADOUX



| Participants | Lieux visités  |
|--------------|--|
| 14           | <ul style="list-style-type: none"><li>- Sempesserre : belvédère de la mairie, village, chemin de ronde</li><li>- Gimbrède : route de crête, la silhouette du village et du lotissement, le village, le lavoir, le hameau de Rouillac</li><li>- Miradoux : lotissement Le Point du Jour, le parc photovoltaïque</li></ul> |





| <i>composante</i>  | <i>qualités/ évolutions/enjeux</i>  | <i>propositions</i>  |
|--|---|--|
| <b>Le patrimoine privé</b>   | <i>Le pigeonnier qui tombe voilà ce qui a évolué, c'est malheureux on a rien pu faire.<br/>La maison écroulée dans le village c'est privé : comment peut-on intervenir ?</i>  | ► Comment faire pour préserver le patrimoine lorsque c'est privé ?   |
| <b>Le village restauré</b>   | <i>Les villages ont bien évolués, ils sont entretenus. Ça c'est une évolution positive, avant ce n'était pas aussi bien mis en valeur.<br/>Rouillac, c'est du patrimoine, ça a un charme fou.</i>   |  |
| <b>La vue qui se referme</b>   | <i>C'est vrai la vue se referme, il faut déplacer le belvédère ... ou couper les arbres ?<br/>Moi je ne me vois pas couper un arbre pour le paysage ! (pour ouvrir la vue) Comment couper un arbre quand on voit le temps qu'il met à grandir ?<br/>La nature faut l'entretenir, la vue c'est important !</i>   | ► Autour des villages les arbres ont beaucoup repoussé : Il faut envisager d'en couper pour maintenir des vues.  |
| <b>Le chemin de ronde</b>  | <i>Le chemin de ronde on a fait une journée citoyenne pour le rouvrir. Il y a eu du monde, des gens de tous les âges. C'est un début, ça fait encore un peu chantier. Ce beau mur qui s'écroule, il faudra le remettre debout.</i>  |  |
| <b>Le centre bourg<br/>Les espaces publics<br/>L'eau dans le village</b> | <i>Avant à Miradoux il y avait une mare près de la place mais le terrain a été vendu à un privé et cela a été comblé.<br/>Les lavoirs, c'est comme les églises.<br/>Ça manque de fleurs cette place, c'est trop nu.<br/>On habite à la campagne mais on manque cruellement d'espaces libres pour se retrouver, faire de l'intergénérationnel, se promener, courir, c'est très paradoxal.</i>              | ► Remettre en valeur l'eau dans les bourgs.<br>► Retrouver des espaces publics de détente et de promenade.   |
| <b>Le patrimoine rural</b>   | <i>Les lavoirs ont été des lieux importants où se retrouvaient les femmes. C'est un contact avec une histoire et l'eau que j'aime beaucoup.</i>   | ► C'est important de conserver cette mémoire architecturale.   |
| <b>Les extensions urbaines</b>   | <i>C'est bien de séparer le bourg ancien patrimonial du lotissement qui est bien différent, cela permet de préserver la qualité. Le « village moderne » est ainsi à l'écart, c'est mieux.<br/>Il manque des plantations avec les maisons neuves.<br/>C'est dommage qu'on n'ait pas une harmonie concernant les matériaux pour créer une unité, là-bas c'est un peu échantillon ou bien trop standard.</i> | ► Il faudrait planter le lotissement, il y a des maisons très visibles   |
| <b>La voie romaine</b>   | <i>La voie romaine je l'ai connue pavée quand j'étais petite. Est-ce que les pavés sont toujours là ?</i>   |  |
| <b>Le chemin de Saint-Jacques de Compostelle</b>                         | <i>Le Gers se fait remarquer nationalement par ses chemins emprunté par les pèlerins. Une action de plantation le long du chemin a eu lieu, c'est bien.<br/>On voudrait de l'ombre pour marcher c'est plus agréable !<br/>La coquille ça sert à boire, les haltes c'est là où il y a de l'eau.</i>  | ► Continuer à planter le chemin de Saint Jacques pour le valoriser et faciliter la fréquentation.<br>► Planter le long des chemins.<br>► Valoriser les points d'eau le long du chemin. |

| composante                     | qualités/ évolutions/enjeux   | propositions   |
|--------------------------------|---|--|
| Le belvédère, le panorama      | <p>Blazier c'est magnifique, il aurait un point de vue à aménager.<br/>Ce que j'aime c'est l'amplitude des paysages.<br/>Pour une première visite je choisis les coteaux, je m'épanouis sur les coteaux.</p>  |  |
| La mosaïque agricole           | <p>Ici du moment que l'on peut arroser on peut cultiver n'importe quoi.<br/>Autrefois il y avait plus de haies, de l'élevage. Nous, l'élevage on a arrêté dans les années 80. On a juste gardé 2 vaches car il y a quelques parcelles humides que l'on ne peut pas cultiver, ça entretient. On avait aussi 5 ha de vigne mais il n'y en a plus.<br/>L'évolution la plus marquante, c'est la disparition de l'élevage. Il reste un éleveur dans la vallée de l'Arrats.<br/>Ce qui est bien dans ce secteur, c'est les semences ; il y a quelques années, elles étaient parties en Pologne mais ils n'étaient pas satisfaits, alors elles sont revenues ; ça fait un paysage très morcelé, c'est très joli ; c'est dans ce secteur sempeserre/ sainte-Mère ; par contre, il leur faut beaucoup de surface au sol pour sécher les graines.<br/>C'est une poignée d'agriculteurs qui façonne le paysage des communes. Comment faire pour les faire évoluer ?<br/>Il y a des agriculteurs qui commencent à faire de l'agroforesterie, ça semble intéressant car ils mettent des arbres mais peu d'agriculteurs ont l'air convaincu.<br/>A Miradoux, il y a eu des parcelles qui ont été replantées il y a une vingtaine d'année.</p> |  |
| L'érosion des sols             | <p>A chaque gros épisode de pluie la terre descend sur les routes, cela finit par coûter cher à la commune pour remettre en état.<br/>Entre Miradoux et Plieux il y a un agriculteur qui laisse une bande de 5m, c'est bien, il n'est pas obligé.</p>   | <ul style="list-style-type: none"> <li>▶ Il faudrait replanter des arbres pour faire des économies de travaux.</li> <li>▶ Cela serait bien que les agriculteurs laissent des distances non cultivées le long des routes.</li> <li>▶ Je connais au moins deux agriculteurs qui seraient prêts à replanter.</li> </ul> |
| Les hangars agricoles          | <p>Ce qui me gêne ce sont les nouveaux hangars agricoles.<br/>Les abords du château de Rouillac se sont bien améliorés mais c'est dommage qu'il reste un hangar juste à côté.<br/>Ici on a toute une série de poulaillers qui sont très visibles dans le paysage.<br/>Il y a un champ de panneaux photovoltaïques, 18ha !</p>   | <ul style="list-style-type: none"> <li>▶ C'est difficile d'agir sur des parcelles privées.</li> <li>▶ il faudrait planter autour des bâtiments ou interdire les couleurs claires.</li> </ul>   |
| L'image de la Lomagne Gersoise | <p>Ici on appelle cela parfois la « Petite Toscane », c'est une image peut être pas vraie mais cela donne tout de même une référence.<br/>Le Bleu de Lectoure c'est porteur, l'affaire vient d'être revendue. Comment valoriser cette image avec la plante utilisée ? Certains agriculteurs en cultivent à nouveau des parcelles.<br/>On vit dans une carte postale.</p>  |  |
| La vallée du Gers              | <p>C'est important de voir quand on traverse le Gers.<br/>C'est bien de valoriser les points d'eau.</p>   | <ul style="list-style-type: none"> <li>▶ Dégager les points de traversée de l'eau</li> </ul>   |

# ATELIER 2 - DE CASTÉRA-LECTOUROIS À LA ROMIEU



| Participants | Lieux visités  |
|--------------|--|
| 15           | <ul style="list-style-type: none"><li>- <b>Castéra-Lectourois</b> : belvédère de la mairie, village, belvédère de l'église, chemin de ronde, le lavoir Le Mourra, ferme Le Biton, moulin de Goyne, moulin de la Hillière</li><li>- <b>Lagarde</b> : le village</li><li>- <b>Larroque-Engalin</b> : vue sur le castelneau</li><li>- <b>Saint-Martin-de-Goyne</b> : lotissement le long de la RD266a</li><li>- <b>Saint-Mézard</b> : sources de la chapelle</li><li>- <b>La Romieu</b> : le vallon de Maisonneuve, ferme de Corsiana</li></ul> |





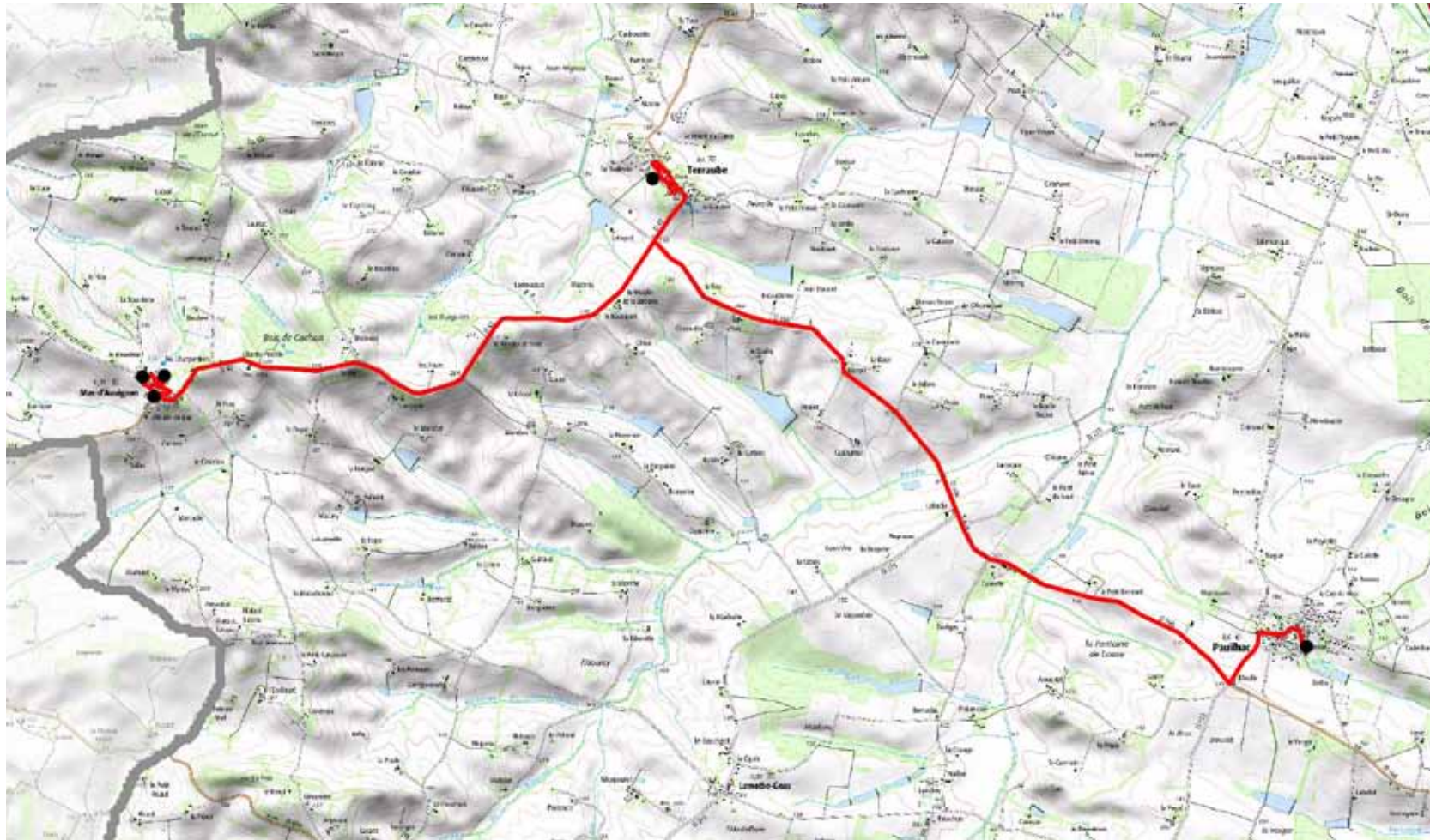
| <i>composante</i>                     | <i>qualités/ évolutions/enjeux</i>   | <i>propositions</i>  |
|---------------------------------------|--|--|
| <b>Le point de vue</b>                | <i>Ici on voit loin, les paysages sont ouverts.<br/>D'ici on peut voir 9 villages, ...enfin 9 clochers !</i>   |  |
| <b>La ligne boisée des rendails</b>   | <i>Ici la caractéristique c'est la ligne boisée sur les rendails, ça fait l'horizon.<br/>Aujourd'hui s'est plus boisé qu'avant, pas dans les champs mais sur les rendails et sur les terres non cultivables.<br/>Dans les rendails il y a des sources cachées, avant je venais y chercher de l'eau , maintenant c'est pollué.</i>  | ► Protéger les rendails ? Les mettre en valeur comme un élément identitaire ?  |
| <b>L'agrandissement des parcelles</b> | <i>La grande période de dégradation des paysages c'est les années 60 ; A cette époque ça a beaucoup coupé, regroupé les parcelles. Maintenant ça ne bouge plus beaucoup.<br/>Avons-nous détruit notre paysage avec le remembrement ?<br/>Malgré des parcelles plus grandes la campagne reste variée.<br/>Avant il y avait des vaches et des haies partout. Les vaches ont disparu il y a 50 ans.</i>   |  |
| <b>L'arbre des champs</b>             | <i>Il y a un gros impact de toutes ces transformations avec l'érosion des sols que l'on retrouve dans les ruisseaux et les fossés.<br/>Qu'est ce qui fera qu'à un moment on pourrait replanter des arbres ?<br/>Moi je connais au moins deux agriculteurs qui seraient vraiment intéressés pour replanter.<br/>Il faut planter des arbres pour empêcher la terre de partir à la rivière.<br/>Comment faire pour inciter les agriculteurs à replanter des arbres ; il ne faut pas les culpabiliser.<br/>Il y a de jeunes agriculteurs qui gardent une bande enherbée et quand il y a un jeune chêne, ils mettent un piquet.</i> | ► Il faudrait que l'on trouve un statut pour l'arbre afin de lui donner une présence.  |
| <b>Le hangar agricole</b>             | <i>Comment insérer ces bâtiments agricoles de plus en plus grands dans nos paysages ?<br/>Les hangars de couleur claire se voient de très loin.</i>  | ► Privilégier les teintes sombres pour les bâtiments d'activité  |
| <b>L'entrée du village</b>            | <i>Ce qui important c'est les entrées de villages, c'est primordial.<br/>Il faut enfouir les lignes, c'est moche, il faut râler.</i>   | ► Prendre soin des entrées de villages   |
| <b>La silhouette du village</b>       | <i>Au PLU on a protégé les boisements autour du village. C'est vrai qu'au nord on ne voit pas la silhouette, on n'aperçoit que les toits et l'église.<br/>A Larroque-Engalin ce qui est original c'est la situation sur la crête que l'on voit bien d'ici. Pourtant le bas du village est masqué par les arbres, c'est dommage.<br/>C'est quand même contradictoire de parler de paysage en voulant couper des arbres.<br/>Oui j'ai un peu changé mon point de vue quand on est allé ensemble voir des villages entourés d'arbres : il serait bien de dégager quand un peu finalement.</i>                                     | ► Révéler la silhouette du village, mettre en valeur les remparts, la ligne des maisons.<br>► Gérer la végétation pour maintenir des vues. |
| <b>Le castelnau</b>                   | <i>En bas de Laroque-Engalin, un panneau annonce que le village est un castelnau : c'est le seul qui soit ainsi signalé dans tout le secteur.<br/>Larroque-Engalin village très bien conservé ; comment développer ce village ? Qu'est-ce qu'on fait ? Un village patrimonial qu'on offre aux touristes ? Un village sanctuarisé, est ce que c'est acceptable ?</i>  | ► Imaginer un circuit des castelnaux qui relie tous les villages concernés.  |

| <i>composante</i>                   | <i>qualités/ évolutions/enjeux</i>  | <i>propositions</i>  |
|-------------------------------------|---|--|
| <b>Le chemin de ronde</b>           | <i>On peut faire le tour du village : au nord c'est un chemin sous les arbres et au sud c'est par la route. En contre-bas ce sont des parcelles privées en friches. On a ouvert une vue face au banc mais c'est déjà refermé. Les arbres ombragent le chemin mais ils masquent le rempart et la ligne des maisons.</i>  | <ul style="list-style-type: none"> <li>▶ Mettre en valeur le chemin de ronde : ouvrir des vues sur le paysage, mettre en valeur les remparts, la ligne des maisons.</li> <li>▶ Comment entretenir les versants enfrichés ?</li> </ul>                                |
| <b>Les extensions urbaines</b>      | <p><i>Mais où pourrions-nous mettre les nouvelles maisons ?</i></p> <p><i>Comment faire coexister les nouvelles constructions et l'agriculture ? Chez moi je reçois fréquemment des pesticides, je ferme toute ma maison quand ils traitent.</i></p> <p><i>Moi j'habite une maison neuve qu'on a construite à la suite des autres. Finalement on n'est pas vraiment dans un centre de village et peu en contact avec nos voisins qui travaillent loin. Avons-nous vraiment fait le bon choix ?</i></p> <p><i>Maintenant on cherche à retourner dans un centre urbain plus pratique et animé.</i></p> <p><i>Pourquoi on a construit là, pourquoi on n'a pas été dans un village, il y a plein de maisons vides. On a démoli le paysage avec des jeunes qui maintenant sont vieux ; On a un terrain trop grand on n'est pas content on a trop d'entretien.</i></p> <p><i>Il y a 5 maisons à vendre avec jardins dans le centre ancien et d'autres maisons de lotissement se construisent en ce moment pas loin.</i></p> | <ul style="list-style-type: none"> <li>▶ On a des bourgs patrimoniaux, comment faire pour les préserver ?</li> <li>▶ Comment offrir des alternatives aux nouvelles constructions déconnectées de tout ?</li> <li>▶ Reconquérir l'habitat du centre-bourg.</li> </ul> |
| <b>Le patrimoine rural</b>          | <p><i>Les murs cela a un charme terrible, c'est un élément identitaire fort, on y tient.</i></p> <p><i>Les murets : il faut recenser le petit patrimoine, faire un inventaire et faire des priorités.</i></p>   | <ul style="list-style-type: none"> <li>▶ Qui peut donner l'impulsion pour les murs ?</li> </ul>  |
| <b>La route de crête</b>            | <i>On est en majeure partie sur des routes magnifiques qui donnent à voir de loin les villages.</i>   |  |
| <b>Le Gers</b>                      | <p><i>Se balader le long du Gers : il n'y a pas grand-chose à voir : y a des moustiques, y a pas d'air et il n'y pas d'eau !</i></p> <p><i>Moi quand j'étais jeune on allait à la plage ici, maintenant l'eau est polluée et boueuse.</i></p> <p><i>La route ombragée dans le fond du Gers est très agréable l'été.</i></p> <p><i>Du temps des prairies, il y avait des digues des écluses dans la vallée du Gers, pratiquement tout ce réseau est obsolète.</i></p>  | <ul style="list-style-type: none"> <li>▶ Un chemin le long du Gers ça pourrait être intéressant si ça se relie à ce qui est fait au sud depuis Auch.</li> </ul>  |
| <b>La peupleraie dans la vallée</b> | <p><i>Les peupleraies ont pris la place des prairies quand l'élevage s'est arrêté. Faut bien que les terres rapportent.</i></p> <p><i>En plus il y a un avantage fiscal.</i></p>  |  |

*Je suis un nouveau maire et finalement je manque beaucoup de connaissance au regard du paysage et de l'urbanisme. Il faudrait vraiment que le plan de paysage puisse nous aider pour aller dans le bon sens dans la Lomagne Gersoise.*

*Il faut faire plus de publicité sur ce qui est fait ; il y a des actions qui sont bien, il faut en parler.*

# ATELIER 3 - DE MAS-D'AUVIGNON À PAUILHAC



| Participants | Lieux visités  |
|--------------|--|
| 9            | <ul style="list-style-type: none"><li>- Mas d'Auvignon : le village, le chemin de ronde</li><li>- Terraube : le village, la halle, le jardin public, le chemin de ronde</li><li>- Pauilhac : salle des fêtes et ses abords</li></ul> |

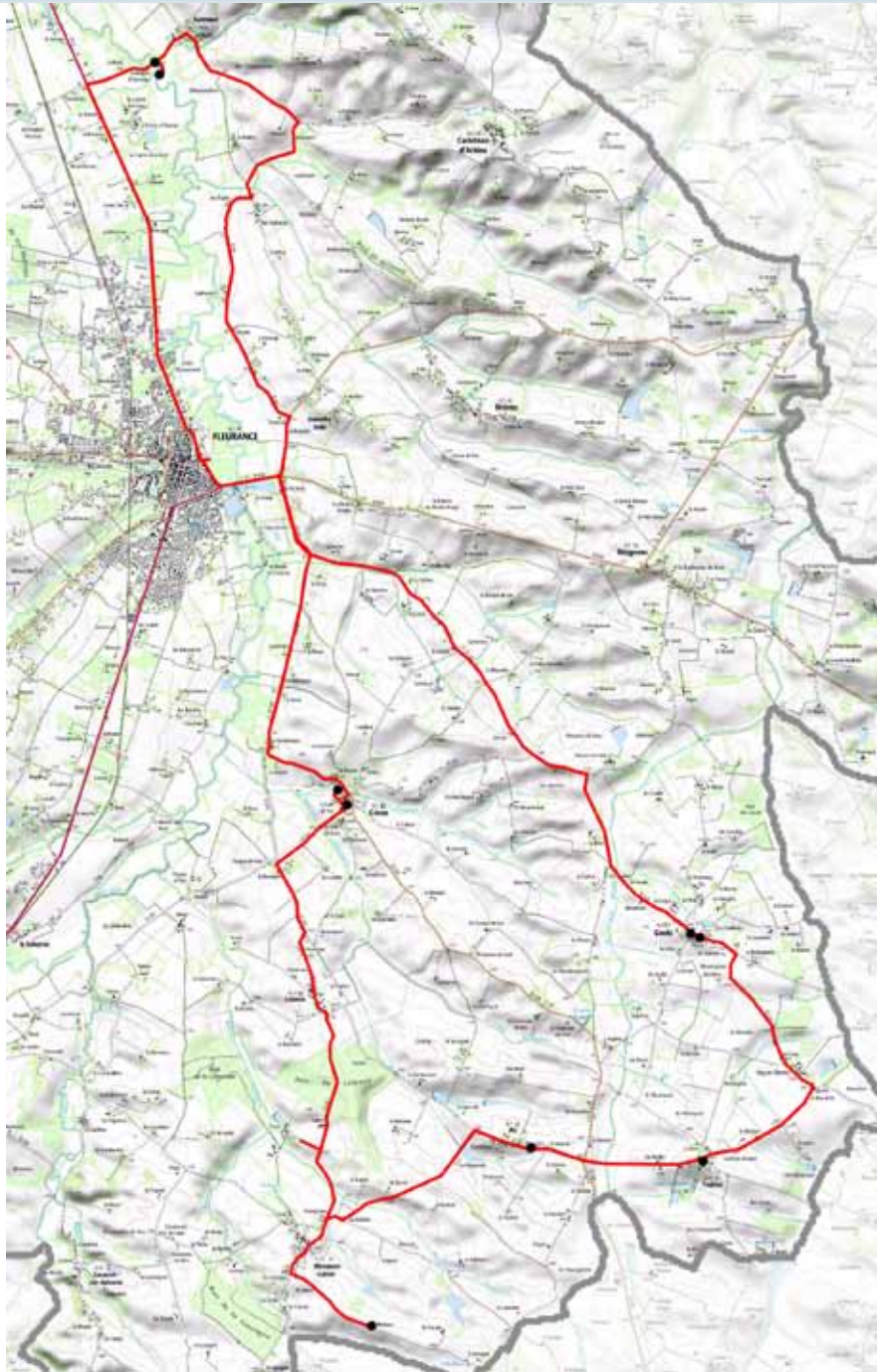




| composante                                    | qualités/ évolutions/enjeux   | propositions   |
|---|---|--|
| <p><b>La route de crête, le belvédère</b></p> | <p><i>Le Pays de Gaure : il n'y a pas beaucoup d'endroit où il y a autant d'ouverture dans le Gers. Ce n'est pas le Gers typique que les gens imaginent. C'est moins identitaire ; ce n'est pas fade, c'est différent. La route entre Le Mas et Terraube, c'est impressionnant, on est en crête, on voit très loin. J'aime les points de vue à la Sauvetat. Ici il y a le plaisir des points de vue, il y a une variété, on repère les clochers. Moi les balades en fond de vallée où on voit rien ça ne m'intéresse pas. Je suis bien plus attiré par les hauts, les fonds de vallée présentent moins d'intérêt. Une des caractéristiques majeures d'ici c'est les points de vue à 360 °. C'est important d'avoir des ouvertures sur la mosaïque des cultures. Les grands panoramas, c'est difficile d'entrer dedans, tout reste au loin ; avec les paysages de proximité c'est plus facile.</i></p> | <p>► Maintenir des vues sur le paysage depuis le village.</p>  |
| <p><b>L'arbre des champs</b></p>              | <p><i>Ici le paysage c'est l'architecture et l'agriculture. Dans les champs il n'y a plus beaucoup d'arbres. Avec Arbres et Paysages il y a eu des replantations. Par temps d'orage, un jour la maison en contrebas du grand champ sera inondée c'est sûr. Il faut qu'on travaille avec l'agriculteur pour éviter que ça se produise.</i></p>   | <p>► Planter pour éviter les écoulements d'eau et de boue. Recenser avec les élus les secteurs à risque et engager une campagne de plantations.</p>  |
| <p><b>La silhouette du village</b></p>        | <p><i>Terraube, c'est du patrimoine, la plus belle pierre du Gers. Il y a une silhouette, deux rues où on se croirait en ville. C'est un village plus gros que les autres villages patrimoniaux du nord. Le Mas-d'Auvignon, n'a pas de silhouette, contrairement à Terraube.</i></p>  | <p>► Gérer la végétation autour des villages perchés pour maintenir la lisibilité des silhouettes.</p>   |
| <p><b>Le village patrimonial</b></p>          | <p><i>Le village « dans son jus » avec ses vieilles pierres fissurées, c'est bien pour les visiteurs, mais c'est peut-être différent pour les habitants. Comment faire pour que le village soit vivant ? Pour l'élu, le choix à faire c'est : accueillir de nouveaux habitants ou faire un village patrimonial ? Regardez Gimbrède c'est un exemple. On est happé par le charme de Terraube. Il pourrait y avoir un circuit des villages patrimoniaux à développer.</i></p>   | <p>► Comment agrandir le village ?<br/>► Garder le caractère patrimonial tout en maintenant un village vivant</p>  |
| <p><b>Le chemin de ronde</b></p>              | <p><i>Au Mas, on peut faire le tour du village, mais la moitié du tour de village est en friche, il y a des dépôts de terre, de matériaux. La végétation referme les vues sur le paysage et sur les remparts et le château. Les abords du puits sont enfrichés. Ce chemin mériterait d'être mis en valeur. A Terraube, le tour du village a deux visages : la place d'accueil à l'est et un espace moins qualitatif à l'ouest qui pourrait être plus soigné.</i></p>  | <p>► Mettre en valeur le chemin de ronde : ouvrir des vues sur le paysage, révéler la silhouette du village, mettre en valeur les remparts, le château, la ligne des maisons, le petit patrimoine lié à l'eau.</p> |

| composante                 | qualités/ évolutions/enjeux  | propositions   |
|----------------------------|--|--|
| L'ambiance villageoise     | <p><i>Il y a des villages qui procurent une grande quiétude. Il y a des traces du passé, on n'est pas dérangé. Regardez cet espace, c'est simple comme aménagement. De l'herbe, de beaux arbres, de l'ombre une belle vue et la pierre des murs et des constructions. Il n'y a pas de bordures de trottoirs. En tant que maire, j'ai fait le choix de la simplicité des aménagements.</i></p>  | <p>► Soigner les espaces publics en préservant une simplicité des aménagements. Eviter les vocabulaires trop urbain ou routier. Eviter la surcharge des espaces par ajouts successifs.</p> |
| La restauration du bâti    | <p><i>La mode des façades « déshabillées » (sans enduit) ça rend les maisons toutes pareilles. Ici la pierre était traditionnellement recouverte par l'enduit sauf pour les pierres d'encadrement. Il y a 4/5 maisons toutes déshabillées de leurs enduits, la même couleur de volets, ça fait une seule façade, il y a une perte d'indenté, une perte de caractère. Certaines maisons remettent la pierre apparente alors que le mur n'est pas prévu pour cela au départ.</i></p> | <p>► Il y a une culture de la pierre et des enduits à retrouver.</p>   |
| Des projets pour Fleurance | <p><i>Cela serait bien de développer les pistes cyclables sur Fleurance. On pourrait rassembler des commerces dans la Hall du marché au gras actuel. L'entrée de Fleurance mérite une amélioration.</i></p>  | <p>► Il faut redonner une nouvelle dynamique au centre ancien et ses abords proches.</p>   |

# ATELIER 4 - DE MIRAMONT-LATOIR À FLEURANCE



| Participants | Lieux visités   |
|--------------|---|
| 9            | <ul style="list-style-type: none"><li>- <b>Miramont-Latour</b> : la route de crête</li><li>- <b>Cérans</b> : la place, le lotissement</li><li>- <b>Pis</b> : le village</li><li>- <b>Taybos</b> : la place de l'église, la salle des fêtes</li><li>- <b>Goutz</b> : le village, la motte féodale, la route de crête</li><li>- <b>Castelneau-d'Arbieu</b> : le pont d'Aurenque</li></ul> |





| <i>composante</i>          | <i>qualités/ évolutions/enjeux</i>  | <i>propositions</i>   |
|----------------------------|---|---|
| <b>Le chemin, la route</b> | <i>Ici, plus que des endroits, ce qui me vient à l'esprit ce sont des itinéraires.<br/>On n'a pas tellement d'alternative à la route finalement. Les chemins ne sont pas forcément là, notamment autour des villages.</i>   |   |
| <b>La route de crête</b>   | <i>D'ici on voit jusqu'à Lectoure au nord et les Pyrénées au sud.<br/>On peut repérer les clochers, les châteaux d'eau et donc les villages.</i>  | <ul style="list-style-type: none"> <li>▶ Faire attention que tout se voit de loin depuis les routes de crête.</li> </ul>  |
| <b>L'arbre des champs</b>  | <i>Les arbres isolés c'est important, je me rends compte que ça séquence mon trajet quotidien.<br/>Il y a de très grandes parcelles sans aucun arbre, ça uniformise le paysage.<br/>En même temps ça change selon les saisons. A l'automne la terre nue ? oui c'est vrai mais il y a quand même d'autres couleurs.</i>  | <ul style="list-style-type: none"> <li>▶ Maintenir et renouveler les arbres isolés en limite de parcelle.</li> <li>▶ Jusqu'où agrandir les parcelles ?</li> </ul>   |
| <b>L'arbre</b>             | <i>J'aime beaucoup voir deux cèdres ou deux pins, ça signale des lieux dans le paysage.<br/>Là je vois des arbres, des cèdres, des pins parasol, il y a une maison ou un château, je ne sais pas, j'ai envie d'y aller.</i>   |   |
| <b>La place du village</b> | <i>A Céran la place est aérée, simple, on sent que ça vit. Autour il y a des constructions de toutes époques mais la place donne une cohérence à l'ensemble.<br/>La place de l'église à Taybosc, c'est plus un parking qu'une place.<br/>L'église semble enfermée et peu accessible.<br/>Les arbres de l'alignement font artificiels à Pis.<br/>A Goutz la motte féodale est un bel endroit mais son intérêt historique n'est pas mis en valeur.<br/>La motte féodale offre un lieu magique qui sert finalement de place complémentaire en hauteur. Mais on passe à côté sans la voir finalement.<br/>A Pis, il manque le village. Il n'y a pas d'espace public, il manque « lieu », un espace qui ferait village. A Taybosc par rapport à Pis on sent le village.<br/>A Goutz je retrouve mes repères d'urbaine, il y a un lieu structuré sur la place. Je viens de la ville, cela me rassure.</i> | <ul style="list-style-type: none"> <li>▶ Aménager les espaces publics avec simplicité.</li> <li>▶ Eviter les vocabulaires trop urbain ou routier.</li> <li>▶ Signaler et expliquer le patrimoine des villages.</li> </ul> |
| <b>Le lotissement</b>      | <i>A Céran le lotissement est bien conçu, mais pourquoi est-il si loin du village ? Entre le village et le lotissement il y a un vallon agricole...<br/>Le long de la rivière, il y a un vaste espace public qui paraît un peu disproportionné par rapport au village, mais qui n'est pas sans charme.<br/>A Pis les maisons se sont étalées le long de la voie, tout est étalé, il n'y a pas de centre.<br/>A Goutz l'urbanisation est très hétéroclite et ne crée pas une image d'ensemble.<br/>Coincé là tu deviens neurasthénique, il y a personne dans la journée (à propos des quartiers d'habitat résidentiel)</i>   | <ul style="list-style-type: none"> <li>▶ Peut-on éviter les lotissements ou les maisons le long des routes</li> </ul>   |

| <i>composante</i>                  | <i>qualités/ évolutions/enjeux</i>   | <i>propositions</i>  |
|------------------------------------|--|--|
| <b>Les nouvelles constructions</b> | <i>A Taybosc l'architecture de la salle communale tranche, mais le problème c'est ses abords qui ne sont pas aménagés en harmonie avec le paysage alentour, on est en belvédère. Et la réserve d'eau fait bien artificielle à côté. Pourtant le reste du village a un charme simple.</i> | <ul style="list-style-type: none"> <li>▶ Insérer l'équipement public dans le village.</li> <li>▶ Soigner les espaces publics.</li> </ul> |
| <b>Le pont sur le Gers</b>         | <i>Le pont d'Aurenque c'est un bijou, mais il est mal mis en valeur, on voit mal le pont, la chute d'eau est peu visible, on ne sait pas si on peut prendre le chemin ou non...</i>  | <ul style="list-style-type: none"> <li>▶ Mettre en valeur le patrimoine des ponts.</li> </ul>  |