

Sommaire

Actualité du Réseau Paysage

Actualité des autres réseaux

Flash actualité

Zoom sur...

Animation, manifestation
colloque...

À lire, à voir, à découvrir...

Flash actualité

Sixième Journée internationale du paysage du Conseil de l'Europe, 20 octobre 2022

Le « Message de Strasbourg »: Paysage et santé, invite les autorités publiques compétentes et les acteurs du territoire à considérer l'importance du paysage à l'échelle mondiale en tant que composante essentielle du cadre de vie des êtres humains.

Il tend à répondre aux enjeux de la réunion internationale des Nations Unies « Stockholm+50: une planète saine pour la prospérité de toute et tous - notre responsabilité, notre chance » (2-3 juin 2022).

<https://www.coe.int/fr/web/landscape/international-landscape-day>

Appel à projet plan de paysage

Trois territoires ont déposé une candidature à l'appel à projet plan de paysage 2022. Il s'agit de:

- La Communauté d'Agglomération Hérault Méditerranée qui propose une démarche autour de l'eau et du patrimoine.

- Le jeune PNR des Corbières-Fenouillèdes qui envisage un plan de paysage déclinant sa charte sur l'ensemble de son territoire et en lien avec le potentiel site UNESCO des châteaux sentinelles de la montagne.

- Le PETR du Pays Lauragais qui veut s'engager dans un plan de paysage de transition énergétique, sur les bases paysagères de sa charte architecturale et paysagère de 2004. Lorsque vous lirez ces lignes, le choix des lauréats sera établi. Nous avons bon espoir d'accompagner ces trois nouveaux territoires dans leur démarche.

Inscription au réseau

Si vous n'êtes pas déjà membre du réseau paysage, vous pouvez vous inscrire via ce lien:

<https://forms.gle/3YUrpremièreKAZ1ZCmSub8>

Le mot du directeur régional

Les activités autour du patrimoine, du paysage et de la transition écologique restent intenses en cette rentrée 2022, aussi bien au niveau local que national ou international, mettant en lumière cette absolue nécessité de faire évoluer notre société vers un nouveau paradigme privilégiant le vivant sans méconnaître pour autant d'autres valeurs essentielles à notre vie. La bonne réponse peut venir par « le pas de côté » que nous permet paysage peut contribuer à cette évolution des pratiques répondant aux nouveaux enjeux de société. Le réseau paysage et les structures qui le composent sont bien évidemment là au service de ce vaste chantier ô combien passionnant et complexe.

Je vous souhaite une bonne lecture de ce nouveau numéro de paysage-info.

Le directeur régional

Patrick BERG

Actualité du Réseau Paysage Occitanie

Journée thématique d'échanges autour du système d'alimentation du Canal du Midi - 7 octobre 2022 - Sorèze (Tarn)

Dans le prolongement de la journée sur site du 23 juin dernier, le CAUE du Tarn organise, dans le cadre des actions du Réseau Paysage Occitanie, un séminaire le 7 octobre prochain à l'abbaye-école de Sorèze. Cette rencontre accueillera une série de présentations et de dé-



bats autour de projets de territoire en lien avec les paysages de la rigole de la Montagne, aux sources du Canal du Midi. Il sera l'occasion d'affûter notre regard sur la question d'un projet de territoire à caractère culturel, voire artistique.

Autour des élus et techniciens du territoire, des artistes, des directeurs de musées et des paysagistes seront donc présents pour enrichir les perspectives.

La Fédération Française du Paysage, section Midi-Pyrénées, s'associe en effet à cette démarche en proposant aussi à ses membres une journée « off » sur le terrain le lendemain, samedi 8 octobre.

Une invitation vous a été adressée pour vous inscrire avant le 30 septembre, délai de rigueur.

<https://forms.gle/SNXKLCkXBas5Rzxt5>

Journée d'animation des observatoires photographiques du paysage sur la biodiversité – 22 novembre 2022 – CVRH de Toulouse



Le lido du Mounet à Leucate (Aude) en 2006 - OPP du PNRNM
photo: Les panoramistes et Nathalie Gaya



Le lido du Mounet à Leucate (Aude) en 2021 – Dune, plage - restauration de la dune – OPP du PNRNM.
photo: Les panoramistes et Nathalie Gaya

La consommation des espaces naturels au profit de l'urbanisme et la pression liée au réchauffement climatique font évoluer les milieux naturels. Se rendre compte de l'impact sur la biodiversité et de fait sur ces paysages qui se transforment, c'est commencer à en avoir conscience.

Les Parcs Naturels Régionaux sont en première ligne pour participer à leur préservation.

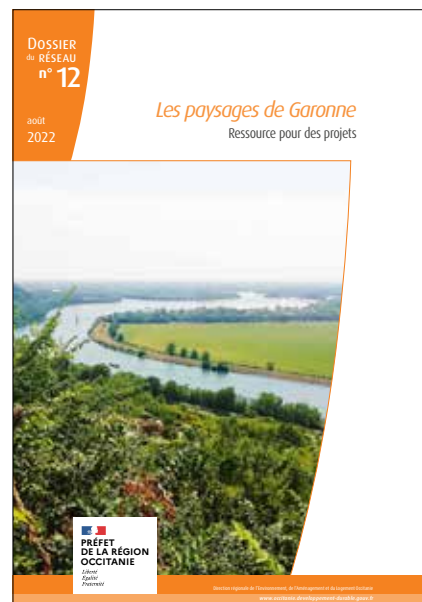
La prochaine réunion du réseau des Observatoires Photographiques du Paysage en Occitanie, avec l'aide des PNR de l'Occitanie, permettra d'aborder ce sujet par le prisme de la série photographique.

Elle permettra de recueillir les expériences sur ce sujet, tant en Occitanie qu'en Bretagne.

Cette introduction au sujet et des premiers constats sera suivi d'un exercice d'ateliers qui posera l'adéquation entre les besoins et des matériaux mis à dispositions.

Cette journée se tiendra au CVRH de Toulouse. Une invitation vous parviendra en temps utile.

Dossier du réseau n° 12 « Les paysages de Garonne – Supports de projets à toutes les échelles »



En cette rentrée 2022, nous avons le plaisir de vous annoncer la sortie d'un nouveau dossier du réseau, le numéro 12 qui synthétise les actions et les projets menés depuis quelques dizaines d'années autour des paysages de Garonne, à différentes échelles et en lien avec des projets territoriaux.

Les collectivités et structures engagées cherchent à promouvoir ces paysages fluviaux par des actions de connaissance, des actions de préservation ou des aménagements visant à redonner une visibilité au fleuve tout en renforçant les aménités locales.

À découvrir sur notre site internet ou sous format papier à l'occasion des manifestations du réseau.

<https://www.occitanie.developpement-durable.gouv.fr/dossier-du-reseau-no-12-les-paysages-de-garonne-a26034.html>

Réseau Paysage Nouvelle-Aquitaine

Le RPNA organise le 20 octobre prochain à Bordeaux une journée d'échanges sur le thème de la sensibilisation des élus au paysage. Ces travaux font suite au rapport du CGEDD «Sensibilisation et formation des élus locaux à l'approche paysagère» qui a proposé comme principale action de sensibiliser les élus au paysage. Cette journée de réflexion permettra de réfléchir collectivement aux leviers et processus à mettre en œuvre pour répondre à cette ambition.

Des informations sur cette journée et sur les activités du réseau à cette adresse :

<http://reseau-paysage-nouvelle-aquitaine.fr/>

Nouveau climat / nouveaux paysages – 20 octobre 2022 - Caen



Cinquième édition des journées régionales du paysage organisées par la DREAL Normandie, l'édition 2022 porte, comme en 2021, sur le changement climatique et ses effets sur les paysages. En effet, ce sujet, toujours plus d'actualité, recèle de nombreux sujets de réflexions et d'actions.

Quels projets partagés pour l'avenir de nos paysages ?

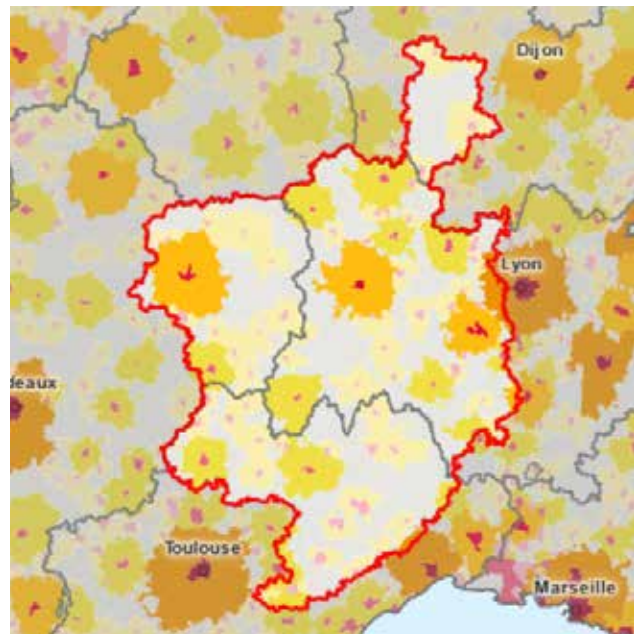
Quelles sont les perceptions et les enjeux paysagers qui en découlent ?

<https://www.normandie.developpement-durable.gouv.fr/reservez-sur-votre-agenda-le-20-octobre-prochain-a4774.html>

Zoom sur...

Une place pour le paysage dans la stratégie du commissariat du Massif Central

Le Massif Central bénéficie d'un comité de massif qui permet de mettre en œuvre une politique d'aménagement au travers d'un contrat de plan interrégional État-Région (CPIER) sur la période 2021-2027. Cette organisation découle directement de la «loi Montagne» de 1985 qui définit les massifs et leur délimitation, conduisant à des programmes d'accompagnement spécifiques en matière de politiques publiques.



- Commune appartenant à un pôle de 700 000 habitants ou plus (507)
- Commune appartenant à un pôle entre 50 000 et 200 000 habitants (236)
- Commune appartenant à la couronne d'un pôle
- Commune appartenant à la couronne

Source : Insee, COG 2021

Le Massif central est un des cinq massifs français de métropole portant une politique montagne spécifique. Son schéma, adopté en 2006 par le Comité de massif et les Régions, et révisé en 2011, a été décliné au travers de deux conventions de massif successives (2006-2013 et 2015-2020).

L'État, notamment le ministère de la cohésion des territoires et des relations avec les collectivités territoriales, le ministère de l'agriculture et de l'alimentation et le ministère de la transition écologique, les Régions Auvergne-Rhône-Alpes, Bour-

gogne - Franche - Comté, Nouvelle - Aquitaine, Occitanie ainsi que les Départements signataires apportent une contribution technique et financière à la mise en œuvre de cette politique au travers de la Convention interrégionale du Massif central (CIMAC).

Parmi l'ensemble des mesures associées à cette politique partenariale et qui intègrent parfois les questions de paysage, **la mesure 1.3 «Expérimenter des stratégies paysages multi-acteurs»** est spécifiquement dédiée à cette question.

L'enjeu est clairement défini. Il s'agit de «Valoriser les paysages du Massif central et expérimenter la sobriété foncière» dans un contexte d'une grande diversité des démarches de projet, de gestion ou de protection des paysages et au travers de collectifs avec des ressources limitées.

L'ambition est bien de mutualiser les méthodes et d'assurer des continuités dans les interventions dans le grand paysage, au travers d'appels à projets.

Cet accompagnement sera réalisé avec l'aide des différentes DREAL concernées, à savoir :

- Bourgogne-Franche-Comté
- Nouvelle-Aquitaine
- Auvergne-Rhône-Alpes
- Occitanie

<https://www.massif-central.eu/>

Animations, manifestations, colloques, appel à projets

Journées-ateliers du réseau REVER - 4 au 6 octobre 2022

Le Conservatoire botanique national des Pyrénées et de Midi-Pyrénées organise la 12ème édition des Journées-ateliers du Réseau d'échanges et de valorisation en écologie de la restauration (REVER) programmées à Bagnères-de-Bigorre (Hautes-Pyrénées) du 4 au 6 octobre 2022.

D'ampleur nationale, cet événement a pour objectif de valoriser les travaux et expérimentations en matière de restauration écologique et de créer du lien entre les acteurs concernés.

<http://www.ecovars.fr/fr/rever12/programmation-rever>

Concours photographique du CAUE du Gard 2022 - «Vivre la nature dans le Gard»

Quels rapports entretiennent aujourd'hui les écoliers, collégiens, lycéens avec la nature? Au-delà des grands sites et paysages qui en sont les représentations les plus classiques, quelles visions en ont-ils et qu'en est-il de leurs aînés? Comment jeunes et moins jeunes la traduisent-ils dans les photos et les textes qui accompagnent celles-ci? Le risque accru de pandémie à l'avenir et les conséquences des changements climatiques interviennent-ils dans leur vision et dans l'appréhension de cette nature? Les résultats du concours sont ici :

<https://www.les-caue-occitanie.fr/gard/laureats-du-concours-photographique-du-caue-du-gard-2022>

AdNatura, le Salon National des Professionnels de l'Écologie et de la Biodiversité – 27-29 octobre 2022 – Montpellier



AdNatura, le Salon National des Professionnels de l'Écologie et de la Biodiversité se tiendra du jeudi 27 au samedi 29 octobre 2022 au Parc des Expositions de Montpellier. Cet événement est organisé par l'association Salon de l'Écologie (SdE), avec le parrainage de l'Office Français de la Biodiversité (OFB), en collaboration avec la Région Occitanie, l'Agence Régionale de la Biodiversité Occitanie (ARB Occitanie), la Ville de Montpellier et Montpellier Méditerranée Métropole, l'Union Professionnelle du Génie Écologique (UPGE) et l'Université de Montpellier; et avec le soutien de nombreux partenaires.

Il permet de réunir, de connaître et de valoriser tous les acteurs de l'écologie et de la biodiversité en France. À l'heure d'une transition écologique où les enjeux autour de la biodiversité reçoivent

de plus en plus d'échos dans la société, le salon mobilise principalement quatre filières professionnelles :

- recherche (R&D, innovation, recherche appliquée, etc.);
- gestion (espace naturel protégé, réserve naturelle, gestion et protection de la biodiversité, etc.);
- éducation (communication, formation, sensibilisation, etc.);
- ingénierie (expertise, génie écologique, ingénierie écologique, etc.).

Le salon accueille les secondes Assises Régionales de la Biodiversité Occitanie et le Forum de l'Agence Régionale de la Biodiversité Occitanie.

Le thème de l'édition 2022 concerne « les sols vivants ». Enjeu central de la politique européenne, depuis l'adoption de la Résolution du Parlement européen du 28 avril 2021 à sa stratégie « de la ferme à la fourchette », la préservation, la protection et la restauration des sols est un défi pour tous les acteurs de la filière professionnelle française de l'écologie et la biodiversité.

Zéro Artificialisation Nette, préservation des fonctions de séquestration des Gaz à effets de Serre et de production durable d'aliments, conservation de leurs capacités de support des écosystèmes, restauration des sols dégradés, et étude de leur structure et fonctionnement, tous ces thèmes brûlants d'actualité et déterminant pour notre avenir commun sont déclinés dans la riche programmation de conférences et tables rondes du Salon AdNatura.

Les inscriptions devraient être ouvertes lorsque vous lirez ces lignes. Plus d'informations sur le site internet dédié :

<https://salon-adnatura.com/>

Échanges urbains 2022 : Panser la ville - Jeudi premier décembre 2022 au Centre des congrès de Toulouse



Le jeudi premier décembre 2022, l'association des professionnels de l'Urbanisme d'Occitanie organise la 7^e édition des « Échanges Urbains » au Centre des Congrès de Toulouse. Cet événement biennal initié en 2008 par l'APUMP Occitanie est

une journée d'échanges et de partage d'expériences entre les acteurs de la ville contemporaine au cours de laquelle sont valorisés des projets d'aménagement et d'urbanisme à l'échelle de l'Occitanie, de la Nouvelle Aquitaine et de l'Espagne.

Son format est rythmé et convivial : 40 projets et 40 minutes, présentés par un binôme maître d'œuvre - maître d'ouvrage. Les projets s'organisent autour de sept thématiques ciblées : projets de territoires, renouvellement urbain, nouveaux quartiers, nature en ville, espaces publics, démarches participatives, méthodes et processus.

Dès sa création, la manifestation a rencontré son public. Plus de douze ans d'existence et un vrai succès de fréquentation, avec plus de 500 participants lors de la dernière édition, Échanges Urbains a pris sa place dans le monde de l'urbanisme. Mais ce qui distingue cet événement est sans conteste sa nature très particulière, mélange d'exigences et d'expériences professionnelles, de simplicité et d'implications bénévoles. De cette implication sur le long terme découle aussi une vision, celle d'un monde qui évolue.

À l'heure où l'écologie est devenue l'une des premières préoccupations des français, que des villes, petites et moyennes, se meurent et que certains quartiers décrochent, le thème « Panser la ville » traduit à la fois un diagnostic et une action : prendre soin, parce qu'il y a urgence !

L'ambition est d'aborder, au travers de son focus « Panser la ville », ce qui peut faire de la ville de demain un écosystème urbain plus équilibré, plus amène et plus durable. Nous souhaitons que le forum soit l'occasion d'évoquer les enseignements de la crise sanitaire et les défis de la transition écologique, en matière d'urbanisme.

En offrant aux professionnels un moment d'échange autour d'une sélection de projets divers et variés, nous voulons partager et faire partager des expériences et des retours d'expériences aussi riches soient-ils autour des questions qui nous animent que sont la fabrication de la ville, le cadre de vie et leur pérennité.

<https://apump.org/actions/echanges-urbains/echanges-urbains>

Retour sur le séminaire de coopération régionale transfrontalière. Vers un paysage de qualité: Pour qui? Comment?

Appuyée par la DREAL Bretagne et la Région Bretagne, cette rencontre co-organisée par l'Observa-

toire de l'environnement en Bretagne et le laboratoire ESO Rennes les 12 et 13 mai derniers a permis d'échanger sur les méthodes et résultats possibles suite à des enquêtes sur le paysage. Différentes expériences nationales et internationales étaient présentées. Les actes de ce séminaire devraient prochainement être disponibles, mais vous pouvez déjà revoir en vidéo les différentes interventions :

<https://www.lairedu.fr/media/video/conference/introduction-aux-journees-du-seminaire-vers-un-paysage-de-qualite-pour-qui-comment/>

Les actes seront prochainement disponibles ici :

<https://bretagne-environnement.fr/>

Grand Prix National du Paysage 2022 : la valorisation paysagère et la protection du Cap Fréhel récompensés



Le jury de la huitième édition du Grand Prix National du Paysage, qui s'est réuni le 27 juin dernier, a choisi de récompenser la candidature du paysagiste Alain Freydet et du Conservatoire du Littoral pour leur projet de Valorisation et de protection du Cap Fréhel.

Le jury a distingué un projet qui a permis une restauration du Cap Fréhel, site classé et Grand Site de France sur l'une des plus grandes landes atlantiques existantes. L'effacement et la discrétion du travail du paysagiste ont permis de révéler un lieu autrefois dégradé et de redécouvrir un paysage grandiose. Ce travail est le résultat d'une politique et d'une collaboration au long cours entre Alain Freydet et le Conservatoire du Littoral.

Quatre autres projets ont fait l'objet d'une reconnaissance particulière.

<https://www.Écologie.gouv.fr/grand-prix-national-du-paysage-2022-valorisation-paysagere-et-protection-du-cap-frehel-recompensees>

Grand prix de l'urbanisme 2022 décerné à M. Franck Boutté



Le jury a désigné Franck Boutté pour sa démarche pionnière sur l'ingénierie environnementale des projets architecturaux, urbains et territoriaux. Sa double approche d'ingénieur et de concepteur, et son positionnement de conseil et d'assistance à maîtrise d'ouvrage, lui permettent de réinterroger les projets à l'aune de solutions innovantes mais aussi contextuelles voire vernaculaires. Ses réalisations démontrent qu'il est possible de proposer des projets énergétiquement plus sobres, plus résilients face au changement climatique, mais aussi plus agréables à vivre.

<https://www.Écologie.gouv.fr/grand-prix-lurbanisme-2022-decerne-m-franck-boutte>

<https://franck-boutte.com/>

La désimperméabilisation : un atout pour adapter les villes au climat de demain Journée technique du Cerema et du Département de la Gironde

Le Cerema et la mission Aménag'Eau du Département de la Gironde ont lancé un appel à contributions pour une journée technique autour de la désimperméabilisation qui aura lieu le 15 novembre 2022 à Bordeaux. L'objectif de la journée sera de partager des expériences opérationnelles, d'approfondir la réflexion, d'identifier les leviers d'action. Cette journée est à destination des services de l'État, des collectivités territoriales, des acteurs de l'aménagement, de la formation, des chercheurs et des bureaux d'études. Le programme devrait être prochainement en ligne.

<https://www.cerema.fr/fr/actualites/desimpermeabilisation-atout-adapter-villes-au-climat-demain>

Huitième session du Prix du paysage du Conseil de l'Europe 2022-2023

Ouvert aux Parties à la Convention, le Prix du paysage du Conseil de l'Europe est de nature à accroître la sensibilisation de la société civile à la valeur des paysages, à leur rôle et à leur transformation. Il vise à reconnaître des initiatives concrètes et exemplaires pour la réalisation d'objectifs de qualité paysagère sur le territoire des Parties à la Convention.

<https://www.coe.int/fr/web/landscape/sessions-of-the-landscape-award>

European – Thème E17 : villes vivantes 2. Ré-imaginer des architectures en prenant soin des milieux habités



European promeut une Europe de la jeune architecture, de l'urbanisme et du paysage en organisant une fédération de pays européens autour de concours de projets architecturaux et urbains et d'échanges professionnels dans ces domaines de la conception. European le fait dans le cadre de la ville durable et des changements qualitatifs qu'elle opère avec la prise en compte de l'économie des ressources, des nouvelles mobilités, et de la valorisation des espaces naturels.

European associe à sa démarche des villes européennes en recherche de réponses architecturales et urbaines innovantes par rapport aux évolutions des modes de vie, des modes de faire, et à l'environnement. Dans ce contexte, European organise des échanges européens professionnels et culturels. Ces échanges doivent permettre de mieux partager ce qui est en commun aux pays et aux villes d'Europe, de faire bénéficier des expériences de chacun tout en affirmant les spécificités nationales, régionales et locales.

La session European 17 se donne comme objectif de continuer autour du même thème qu'European 16

Villes Vivantes en approfondissant ces évolutions de contenus et de méthodes de la conception.

Il s'agit de se poser la question des capacités régénératrices des milieux vivants autour de nouvelles écologies architecturales, urbaines et paysagères, tentant de dépasser l'opposition nature-culture et l'anthropocentrisme dans des temps marqués par les perturbations et l'urgence climatique. L'appel à candidature se clôture en octobre prochain. L'ensemble de du concours se déroulera sur l'année 2023, la mise en œuvre d'actions étant attendue dès 2024.

Vous pouvez retrouver sur le site français d'European toutes les informations relatives au concours 2022 mais aussi les retours d'expériences des précédentes sessions.

<https://www.europeanfrance.org>

Réseau européen autour du paysage : UNISCAPE



UNISCAPE est un réseau européen d'universités dédié aux études et à l'éducation au paysage selon les principes de la Convention européenne du paysage. Il a été créé en janvier 2008 à l'initiative conjointe d'universités européennes. Les membres fondateurs d'UNISCAPE sont 42 universités d'Italie, d'Espagne, des Pays-Bas, du Portugal, de Slovénie, de Belgique, de Slovaquie et de France.

Actuellement, le réseau est composé de 56 universités membres de 15 pays européens et de 2 fondations privées promouvant les études et la recherche sur le paysage.

L'objectif d'UNISCAPE est de soutenir et de renforcer la coopération scientifique interdisciplinaire entre les universités européennes sur les questions de paysage, en particulier dans les domaines de la recherche et de l'enseignement. Concernant les activités de recherche, UNISCAPE promeut les activités d'étude et d'expérimentation relatives aux paysages, à leurs évolutions et transformations.

UNISCAPE encourage et aide ses membres à s'appuyer mutuellement une assistance technique et scientifique en matière de paysage à travers l'échange d'expériences et les résultats de projets de recherche; favoriser les échanges de spécialistes du paysage, notamment à des fins de formation et d'information; d'échanger des informations sur toutes les questions couvertes par les exigences de la Convention européenne du paysage.

La dernière manifestation, organisée en visioconférence les 9 et 10 juin derniers était une rencontre autour du thème «Paysage européen plus juste – concevoir avec la nature pour un bel espace durable et inclusif».

Retrouvez des informations sur cette association ici :

<https://www.uniscape.eu>

New European Bauhaus Prizes 2022



Le Nouveau Bauhaus Européen fait le lien entre les enjeux globaux liés au réchauffement climatique et les préoccupations plus locales des citoyens, en conférant une dimension culturelle au pacte vert pour l'Europe. Lancés en 2021 les prix du Nouveau Bauhaus Européen récompensent les idées de jeunes talents ainsi que les projets existants ayant valeur d'exemple pour le développement de cette initiative à l'échelle européenne.

Il existe des prix dans quatre catégories différentes qui reflètent les axes thématiques de transformation identifiés lors de la phase de co-conception du Nouveau Bauhaus européen et s'inspirent des opinions et des expériences de citoyens et d'organisations de l'UE :

- se reconnecter à la nature;
- retrouver un sentiment d'appartenance;
- prioriser les lieux et les personnes qui en ont le plus besoin;

- façonner un écosystème industriel circulaire et soutenir la réflexion sur le cycle de vie.

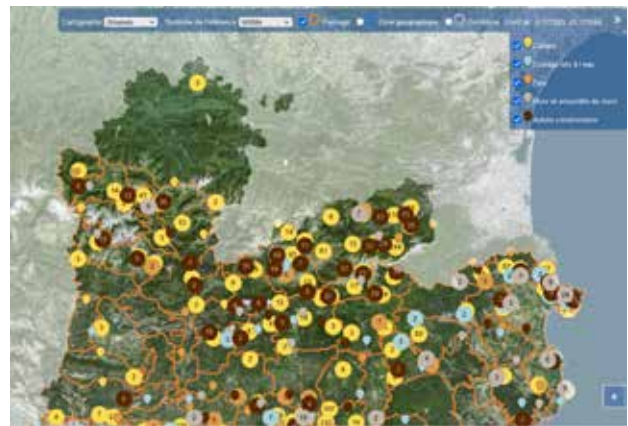
Pour chacune de ces catégories, le lauréat reçoit une dotation de 30 000 euros et le second un prix de 20 000 euros pour des aménagements réalisés.

Les jeunes talents ne sont pas oubliés puisqu'ils reçoivent des récompenses spécifiques.

Pour voir les résultats, allez directement sur le site dédié (en anglais) :

<https://prizes.new-european-bauhaus.eu/>

Le site Wikipedra récompensé par l'Europe



Le 30 juin dernier, la Commission européenne et Europa Nostra ont annoncé les lauréats 2022 des Prix européens du patrimoine / Prix Europa Nostra, financés par le programme européen Europe créative. Cette année, qui marque le 20^e anniversaire des Prix les plus prestigieux d'Europe dans le domaine du patrimoine, 30 réalisations patrimoniales exceptionnelles en provenance de 18 pays européens ont été récompensées dans cinq catégories. Ces catégories correspondent aux dernières évolutions et priorités liées à la politique et aux pratiques en matière de patrimoine en Europe.

Les gagnants seront célébrés le 26 septembre à Prague lors de la Cérémonie de remise des Prix européens du patrimoine qui se tiendra à l'Opéra d'État récemment restauré.

Parmi les gagnants, dans la catégorie «Engagement des citoyens et sensibilisation», le site Wikipedra, développé par l'Observatoire du paysage de Catalogne est récompensé.

Le site Wikipedia permet aux utilisateurs d'inventorier, de cataloguer et de consulter le patrimoine de la pierre sèche en Catalogne, en Espagne. Il a été développé par l'Observatoire du Paysage de Catalogne en partenariat avec l'Association Drac

Verd de Sitge. Le projet a démarré en 2011 en réponse à la perte de ce patrimoine, principalement due à l'abandon progressif de l'agriculture et de l'élevage.

Wikipedra est une base de données collaborative construite uniquement à partir des contributions des citoyens. Le patrimoine en pierres sèches, tels que cabanes, fours à chaux et à tuiles, constructions de stockage d'eau, murs et autres ouvrages a été largement inventorié au moyen de cartes, de photographies et de fiches factuelles dans la base de données. Outre la localisation des constructions, la base de données décrit leur état de conservation, leur typologie et leurs caractéristiques architecturales. Ces données sont vérifiées par des experts pour validation avant leur mise en ligne. À ce jour plus de 30 000 ouvrages sont référencés.

La portée territoriale du projet s'est élargie au fil des ans pour inclure davantage de régions transfrontalières avec la Catalogne, tant en Espagne qu'en France. Ainsi les territoires du Parc naturel régional des Pyrénées Catalanes et du Parc naturel régional des Pyrénées Ariégeoises sont étroitement associés.

C'est le seul outil d'inventaire participatif du patrimoine transfrontalier en Europe et il peut facilement être appliqué à d'autres régions d'Europe, où il existe également une présence importante de structures en pierre sèche et un intérêt à les préserver. Et pourquoi pas s'ouvrir à d'autres thèmes ?

www.wikipedra.catpaisatge.net

Biennale d'architecture et de paysage - deuxième édition du 14 mai au 13 juillet 2022 à Versailles (Yvelines)



Pour son édition 2022, la Bap! a eu pour thème « Terre et villes ».

Le lien entre terre et villes a été envisagé sous toutes ses formes : socle paysager, support du vivant, terres nourricières, terroirs regorgeant de ressources naturelles, aménagement circulaire, construction en terre.

Avec neuf expositions dans des lieux prestigieux de la ville de Versailles et des commissaires aux parcours riches et variés, des conférences, débats, ateliers participatifs..., la Bap! a été le grand rendez-vous de 2022, croisant les regards de partenaires aux expertises multiples : collectivités locales et organismes associés, écoles nationales supérieures d'architecture et du paysage, établissements culturels nationaux, établissements d'aménagement, donnant la parole aux professionnels de la construction, du logement et du paysage, universitaires, sociologues et artistes.

Des événements se sont également tenus hors les murs à Mantes-la-Jolie, La Roche-Guyon ou encore Nanterre.

Vous pouvez découvrir une partie des animations sur le site dédié à cet événement francilien ici :

<https://bap-idf.com/>

Festival international des jardins de Chaumont-sur-Loire 2023



Le thème du concours en 2023 pour le 32^e festival international des jardins de Chaumont-sur-Loire aura pour thème le jardin résilient.

Cette consultation est ouverte :

- aux architectes-paysagistes diplômés d'une école, d'une université ou inscrits à la FFP (Fédération Française du Paysage) ou à l'IFLA (International Federation of Landscape Architects),
- aux professionnels de l'aménagement ou du jardin, seuls ou en équipes pluridisciplinaires constituées par exemple, d'architectes, d'ingénieurs, de designers, de scénographes, de jardiniers ou d'artistes avec de préférence, au sein de cette équipe, un architecte-paysagiste,
- aux étudiants des écoles de paysage ou d'architecture, d'horticulture, de design ou d'arts décoratifs pouvant justifier d'une option paysagère et dont un professeur sera le mandataire de l'équipe et le porteur du projet.

<https://domaine-chaumont.fr/fr/concours-accueil>

À lire, à voir, à découvrir

Pays Cathare : études et projets d'aménagement, partage d'expériences 2017-2022



La vision du territoire portée par l'Acte 2 du Pays Cathare s'exprime dans la « Charte Paysagère et Architecturale ». Celle-ci pose les valeurs des sites et en fait un cadre de travail pour les projets. La sobriété, l'exigence, la contemporanéité sont à l'œuvre et l'espace public devient central.

Les dix-huit études et projets présentés synthétiquement constituent un partage d'expériences sur la période 2017-2022. Ils portent sur l'urbanisme appliqué aux villages, les paysages comme partie intégrante des projets patrimoniaux, la mixité des services habitants/visiteurs, l'action culturelle comme un levier, la prise en compte des questions de mobilité... Autant d'expériences et de propositions pour nourrir les débats sur les enjeux des aménagements à venir.

Un travail publié en mars 2022 par le département de l'Aude et le CAUE de l'Aude, téléchargeable sur la plateforme Calaméo.

<https://www.les-caue-occitanie.fr/publication/pays-cathare-etudes-et-projets-damenagement-partage-dexperiences-2017-2022>

<https://fr.calameo.com/read/002312551de5fa7524bb9?page=1>

Guide « Les vignobles en sites classés de la Côte Vermeille »

Le CAUE 66 a publié fin 2021 la nouvelle édition de l'ouvrage « Guide pratique et de recommandations sur les paysages de terrasse de la Côte Vermeille » qui avait été réalisé en 2010, à l'époque sous forme de fiches. À la demande de la DREAL, cet ouvrage de référence, épuisé, a été mis à jour et corrigé par le CAUE 66 et édité sous forme de livret, sous le titre « Les vignobles en sites classés de la Côte Vermeille »

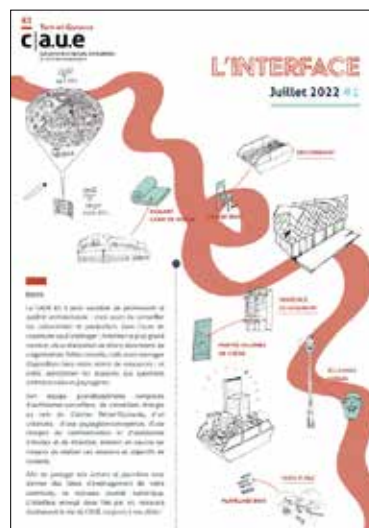
Il a été présenté lors des journées des 2 & 3 décembre 2021 organisées à Collioure sur le thème « L'avenir des paysages de la Côte Vermeille », sous l'égide du Réseau Paysage Occitanie.



Vous pouvez le consulter et le télécharger sur le site Calaméo :

<https://fr.calameo.com/read/00231255premiere70e5c0acb6>

« L'interface », le nouveau magazine numérique du CAUE 82



Deux fois par an, vous pourrez ainsi prendre connaissance d'une partie de son travail auprès des collectivités, habitants, au travers de ses différentes missions structurantes que sont le conseil et la sensibilisation. Bien sûr il ne s'agit pas d'une exhaustivité, le rapport d'activité est fait pour cela, mais plutôt d'une mise en relation pour une réflexion en amont, vous permettant de passer de l'idée à la réalisation. Le CAUE comme interface entre un idéal et la réalité.

Le premier numéro est paru en juillet dernier. Il est consultable et téléchargeable sur Calaméo :

<https://fr.calameo.com/read/0023125518b9491f69b76?page=1>

Parution des cahiers du paysage de l'Aubrac

Le PNR de l'Aubrac se situe à l'interface de trois départements (Aveyron, Lozère et Cantal) et de deux régions (Auvergne-Rhône-Alpes et Occitanie). Il était confronté de ce fait à l'existence de trois atlas départementaux du paysage, traduisant chacun pour ce qui le concerne un état des lieux spécifique des paysages.

Afin d'homogénéiser l'information, le PNR avait l'ambition de réaliser, sur la base des connaissances acquises, son propre atlas avec en toile de fond une exigence d'opérationnalité, à l'enseigne d'un plan de paysage.

L'étude, co-financée par la DREAL Occitanie, a été confiée à l'Atelier de paysage Claude Chazelle et à l'agence Vous Êtes d'Ici. Cette étude vise à dépasser le stade de la sensibilisation afin d'initier les acteurs du territoire (institutions, professionnels, grand public) aux conditions du Paysage pour contribuer à une meilleure prise en compte de cette notion dans les projets de gestion, de protection, de planification et d'aménagements. La conception et la diffusion des trois Cahiers de lecture, d'écriture et de composition des paysages de l'Aubrac ont pour finalité de faire connaître, d'explicitier et de susciter l'envie de saisir pleinement la notion de paysage dans les actions du quotidien sur le territoire du Parc.

Ce travail remarquable, réalisé dans des conditions particulières entre 2020 et 2022, a malgré tout fait l'objet d'une large concertation avec les acteurs du territoire. En juin dernier, les trois cahiers ont été définitivement validés.

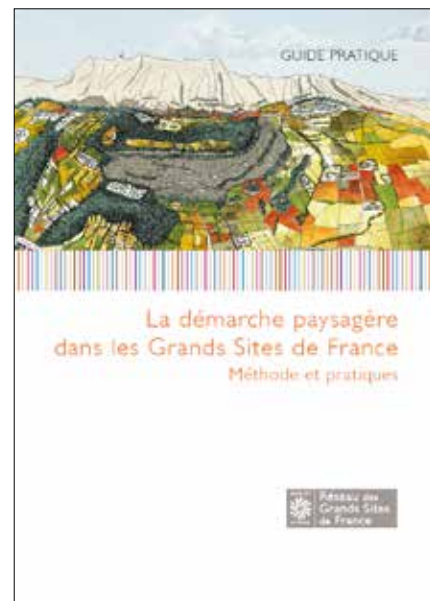
Ils seront prochainement en téléchargement sur le site du PNR de l'Aubrac (site en cours de refonte).



La démarche paysagère dans les Grands Sites de France – Méthode et pratiques

Édition : Réseau des Grands Sites de France

Parution : juin 2022



Le Réseau des Grands Sites de France est un acteur majeur de la politique publique du paysage, et rassemble les gestionnaires de Grands Sites. Cette démarche partenariale qui associe l'État, les collectivités locales et les acteurs locaux porte des projets concertés en faveur de la gestion et de la mise en valeur de ces paysages exceptionnels.

Elle se décline notamment par des démarches paysagères qui suscitent un grand intérêt dans les territoires. Pour les valoriser, le présent guide a été élaboré pour recenser les actions locales de déve-

loppement durable dans le respect et la mise en valeur des patrimoines paysagers, naturels, culturels et bâtis.

Ce guide est le fruit d'un travail collaboratif. Il évoque les enseignements récoltés à partir des initiatives des territoires et le rôle stimulant du patrimoine dans les paysages habités. Il met en avant les savoir-faire et les compétences nécessaires pour faire de la démarche paysagère un outil fédérateur contribuant à la qualité de notre cadre de vie. Il permet également d'identifier des choix de gouvernance, ainsi que des outils et méthodes diversifiés que chaque territoire de projet pourra adapter à ses besoins. Enfin, l'ambition qu'il porte s'inscrit dans un futur résolument éclairé par les expériences des territoires, nous permettant de contribuer à la transmission de paysages préservés et vivants.

Un guide à télécharger :

https://www.grandsitedefrance.com/images/ressources_rgsf/rgsf_guide_paysage.pdf

Signé PAP n°59 Vers une gestion durable de nos paysages ? L'exemple difficile d'un vignoble catalan

Autrice : Soazig Darnay

Parution : juin 2022

La Catalogne a très vite identifié que la convention européenne du paysage pourrait lui permettre de revendiquer son identité particulière. Frontière entre monde chrétien et monde musulman au moyen-âge, la nation catalane a installé très tôt un empire commercial méditerranéen. Son développement ultérieur a fait de la province une enclave dynamique et prospère dont la capitale a été marquée par la « fièvre d'or » (1876-1886) et l'urbanisme de l'époque moderniste. La région autonome intègre donc la convention européenne du paysage en 2005. Elle crée un Observatoire du paysage à Olot, village prépyrénéen connu pour sa peinture paysagère de la deuxième moitié du XIXe siècle.

L'affirmation de l'identité paysagère catalane trouve ses assises dans la référence à la montagne, à la mer et à un modernisme imaginaire.

http://www.paysages-apres-petrole.org/wp-content/uploads/2022/07/ARTICLE-59-Collectif-Pap_SD-.pdf

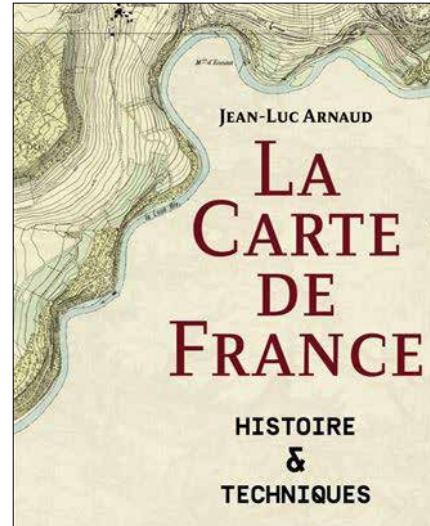
La carte de France, histoire & techniques

Édition : Éditions Parenthèse

Collection : Arts

Auteur : Jean-Luc Arnaud

Parution : juin 2022



Pour connaître et selon le cas défendre, aménager, exploiter ou soumettre un territoire, la carte constitue un outil incomparable. Œuvre de haute précision, son établissement a toujours mobilisé les techniques les plus avancées pour réunir des informations précieuses, voire confidentielles, longtemps réservées aux souverains, diplomates et officiers.

Cet ouvrage, dont le point de départ est la carte du Royaume de France dressée au milieu du XVIIIe siècle par l'astronome Cassini, présente l'intégralité des différentes séries cartographiques produites depuis lors ainsi que leurs nombreuses déclinaisons thématiques. Technique après technique — de relevé, d'impression, de colorisation, de découpage, de pliage... —, contenu après contenu — topographie, fortifications, voies de communication, géologie, hydrographie, sentiers de randonnée... —, ce sont ainsi deux siècles qui défilent, animés par un souci constant d'actualisation et d'enrichissement des données.

Forte d'un savoir-faire exceptionnel, la France dispose aujourd'hui d'une des plus belles collections de cartes au monde, dont certaines sont de véritables œuvres d'art appelant au voyage et à la rêverie.

Cette somme historique, à l'objet inédit, révèle avant tout un ensemble patrimonial remarquable dont la carte est en elle-même le trésor.

Les paysages littoraux - Évolution et risque d'érosion du patrimoine



La mise en ligne du numéro spécial de la revue Méditerranée, consacré à l'évolution des littoraux et aux risques de perte de ses patrimoines.

Les douze articles qui composent le numéro traitent de différents territoires sur les rives de la Méditerranée et de l'Atlantique. Ils permettent de prendre la mesure du devenir du patrimoine littoral.

Retrouvez-le dès à présent sur le site de la revue : <https://journals.openedition.org/mediterranee/12827>

Projets de paysage - numéro hors-série « Devenir paysagiste »

Sous la direction de Bernard Davasse, Élise Geisler, Sonia Kera-vel et Yves Luginbühl



Ce numéro hors-série de la revue Projets de paysage est consacré à l'histoire de l'enseignement du paysage et du projet de paysage en France, en Europe et dans le monde. Il constitue les actes du colloque « Devenir paysagiste » qui s'est dérou-

lé à l'École nationale supérieure de paysage de Versailles les 16 et 17 juin 2022. Il s'agit du premier numéro hors-série de la revue. Le mettre en œuvre a paru comme une évidence pour le comité de rédaction d'une revue qui fonctionne sur un mode collégial et qui rassemble un collectif d'enseignants-chercheurs appartenant aux cinq écoles nationales supérieures françaises formant les professionnels du paysage et du projet de paysage. La coordination de ce numéro hors-série est assurée de manière conjointe par des représentants du comité de rédaction de la revue et du comité d'organisation du colloque.

Les dix-sept textes publiés proviennent d'auteurs issus de dix pays différents. Cet ensemble de contributions ne vise pas à l'exhaustivité, mais pose les premiers jalons d'une histoire mondiale des formations au paysage et au projet de paysage qui court sur un siècle et demi (fin XIX^e-XXI^e siècle). En rassemblant ces contributions, ce numéro hors-série ouvre un chantier de recherche qu'il s'agit de poursuivre dans les années à venir. L'objectif est en particulier d'inventorier les sources existantes, de rassembler les témoignages, de transmettre une mémoire des pédagogies mises en œuvre et de comparer l'évolution de formations dont les trajectoires se croisent. Connaître l'histoire de l'enseignement du paysage et du projet de paysage est bien une condition essentielle pour penser ses perspectives.

<https://journals.openedition.org/paysage/25040>

Antenne relais : Guide pratique pour l'intégration paysagère et la prise en compte des enjeux de biodiversité

Auteur : Ministère de la Transition écologique et de la Cohésion des territoires

Parution : version actualisée en juillet 2022

Ce guide vise à accompagner le déploiement des infrastructures destinées à la couverture mobile, et indiquer les conditions à respecter pour l'implantation d'une antenne relais, en offrant une vision d'ensemble des enjeux de préservation du paysage et de la biodiversité sur l'ensemble du territoire, et des dispositifs de protection du patrimoine paysager et naturel.

Il a vocation à guider les opérateurs mobiles et les opérateurs d'infrastructures mobiles dans la constitution d'un dossier qui :

- prend en compte les enjeux paysagers et de biodiversité ;

- respecte la réglementation et les procédures applicables en zones protégées.

Il s'adresse également aux autorités compétentes, collectivités locales ou État, qui instruisent les autorisations requises pour l'installation de ces antennes.

Ce guide aspire à faire prendre conscience de la responsabilité collective de l'ensemble de ces acteurs pour concilier développement des nouvelles technologies et protection du paysage et de l'environnement, dans un souci d'exemplarité, de discrétion et de sobriété.



Le service sites et paysage de la DREAL Occitanie a contribué à l'écriture de ce guide.

https://www.Écologie.gouv.fr/sites/default/files/Guide_pratique_antennes_Relais_anct_mte.pdf

Activités d'éducation au paysage pour l'école primaire : Livret pédagogique



La Convention du Conseil de l'Europe sur le paysage prévoit que ses Parties s'engagent à promouvoir des enseignements scolaires abordant, dans les disciplines intéressées, les valeurs attachées au paysage et les questions relatives à sa protection, à sa gestion et à son aménagement.

Destiné aux enseignants de l'école primaire, la publication Activités d'éducation au paysage pour l'école primaire – Livret pédagogique, a pour objet d'éveiller la curiosité et l'intérêt des élèves pour le paysage en les invitant à réfléchir à ce qu'ils entendent par « paysage » et à le considérer avec ses dimensions environnementale, sociale, culturelle et économique, à la fois dans l'espace et le temps.

Les activités peuvent amener les élèves imaginer quel pourrait être leur rôle, en tant qu'individus et membres de la société, afin d'en devenir acteurs et protagonistes. Ces activités peuvent être réalisées dans le cadre de l'éducation formelle et non formelle.

Un document à télécharger :

<https://rm.coe.int/conseil-de-l-europe-convention-sur-le-paysage-livret-pedagogique-franc/1680a02647>

Offre pédagogique 2022-2023 du CAUE de Haute-Garonne



Comme chaque année, le CAUE de Haute-Garonne propose des actions pédagogiques diversifiées à destination des écoles primaires, des collèges et des lycées du département. Plusieurs approches sont proposées :

- Des projets dans le cadre du Parcours d'éducation artistique culturelle, pour construire une culture partagée, développer sa sensibilité, questionner les représentations et acquérir des connaissances.
- Des démarches dans le cadre du Parcours laïque et citoyen initié par le Conseil départemental, pour (re)considérer son environnement au prisme du bien vivre ensemble.
- Des démarches vers la transition écologique, pour comprendre les évolutions de notre territoire, questionner l'action de l'Homme, ses

incidences sur l'équilibre du milieu et l'écosystème.

- Des ateliers à la carte de 2 heures avec un·e architecte, un·e urbaniste, un·e paysagiste, pour transmettre aux jeunes les clefs de lecture de notre cadre de vie.
- Des explorations et des visites sur le territoire haut-garonnais, pour observer, toucher, ressentir, questionner, re-penser les architectures et les paysages de notre territoire.

Plus d'informations :

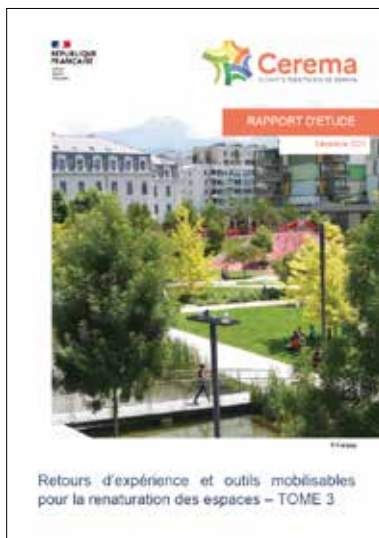
<https://www.les-caue-occitanie.fr/haute-garonne/offre-pedagogique-2022-2023>

Retour d'expérience et outils mobilisables pour la renaturation des espaces

Auteur : CEREMA

Parution : décembre 2021

La DRIEA a identifié la nécessité de doter les services déconcentrés de l'État d'une meilleure connaissance et d'une forme de doctrine éclairée sur les potentiels de renaturation des territoires de la zone dense francilienne.



L'objectif de ce travail vise à disposer, à l'échelle de cette zone d'une stratégie opérationnelle à court et à moyen termes de mise en résilience et d'adaptation au changement climatique du territoire par la renaturation. Pour ce faire, elle a sollicité l'aide du Cerema afin d'identifier, de quantifier et de hiérarchiser sur le territoire les espaces à renaturer, puis dans un second temps, tester sur un territoire une démarche opérationnelle en proposant des outils et des solutions (techniques, financières) de renaturation.

Le présent livrable (Tome 3) porte sur les références de projets de renaturation, les outils/ac-

teurs techniques et financiers mobilisables ainsi que des éléments de coûts pour engager ou inciter à un projet de renaturation. Inspiré de multiples démarches, ce retour d'expérience saura intéresser les différents acteurs (élus, professionnels, services publics) travaillant sur cette question.

https://www.cerema.fr/system/files/documents/2022/05/2021_t3_references_outils_renaturation_version_en_ligne.pdf

Ce document pourrait être utile aux collectivités qui répondront au plan gouvernemental mis en place en juin dernier, au travers d'une dotation annoncée de 500 millions d'euros.

<https://www.gouvernement.fr/actualite/500-millions-deuros-pour-remettre-de-la-nature-dans-les-villes>

Qu'est-ce qu'une biorégion ?

Éditeur : Wildproject

Collection : Petite bibliothèque d'écologie populaire

Auteurs : Mathias Rollot, Marin Schaffner

Parution : février 2022



La plupart des habitants d'un pays développé ne savent pas d'où vient l'eau qui coule au robinet, où partent les déchets jetés à la poubelle, quels types de sols sont sous nos pieds, quand est la prochaine pleine lune, quand planter quels légumes, quel oiseau chante le matin à nos fenêtres.

Parler de biorégion, c'est se demander où et avec qui nous vivons en ce sens large, pour réapprendre de ces lieux où nous sommes — et pour cohabiter avec d'autres vivants.

Une biorégion, c'est un lieu de vie où toutes les parties prenantes s'efforcent de vivre ensemble de façon pérenne. En repartant des bassins-versants, des microclimats, des types de sols, de la vitalité de la faune et de la flore, nos territoires habituels se redessinent.



Directeur de publication

Patrick BERG

directeur régional de l'environnement, de l'aménagement et du logement Occitanie

Comité de rédaction

Philippe LABAUME

Alain GUGLIEMMETTI

et le comité d'animation du Réseau Paysage Occitanie

Contact :

Réseau Paysage Occitanie

reseau-paysage.dreal-occitanie@developpement-durable.gouv.fr



Le Réseau Régional est co-piloté par la DREAL et l'Union Régionale des CAUE Occitanie.