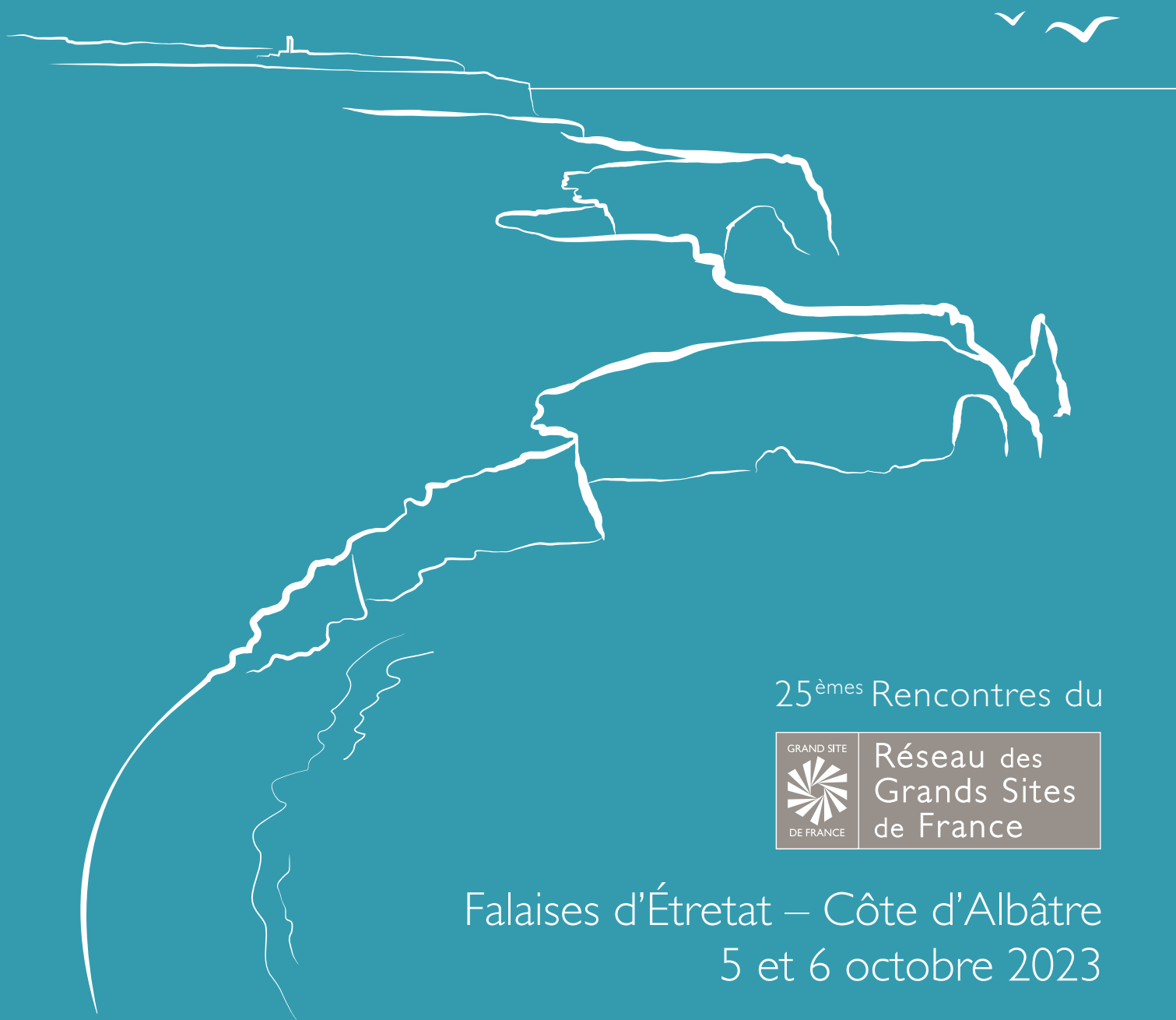


# Quels leviers de résilience pour les paysages patrimoniaux face au changement climatique ?

Prévention des risques, adaptation  
de la gestion et dialogue territorial

PROGRAMME



25<sup>èmes</sup> Rencontres du



Réseau des  
Grands Sites  
de France

Falaises d'Étretat – Côte d'Albâtre  
5 et 6 octobre 2023

Avec le soutien du ministère de la Transition écologique et de la Cohésion des territoires

**MERCREDI**  
**4 OCTOBRE**

16h00

Conseil d'Administration  
Musée Les Pêcheries,  
Fécamp  
(pour les membres du RGSF  
uniquement)

16h00

Visite découverte du  
Musée Les Pêcheries  
(pour ceux ne participant pas au CA)  
Situé dans une ancienne sècherie  
de poisson, le musée retrace  
l'histoire des habitants en pays de  
Caux et l'importance de l'activité  
maritime de la ville de Fécamp.  
La pêche au hareng au début  
du Moyen-Âge, puis les grandes  
expéditions du XVIe au XXe siècle,  
où les Fécampoïses partent pêcher  
la morue dans les eaux glacées de  
Terre-Neuve, marquent une longue  
histoire. Des voiliers morutiers aux  
grands chalutiers, Fécamp devint  
alors le premier port morutier de  
France.

18h30 **Apéritif**

Musée Les Pêcheries, Fécamp

19h30 **Dîner**

Restaurant Le Comptoir, Casino de  
Fécamp

# Quels leviers de résilience pour les paysages patrimoniaux face au changement climatique ?

Prévention des risques, adaptation de la gestion et dialogue territorial



En 2020, les Rencontres annuelles du Réseau des Grands Sites de France avaient abordé l'évolution des paysages patrimoniaux face au changement climatique qu'ils soient littoraux, continentaux, méditerranéens ou montagnards. La question s'inscrivait alors dans une réflexion sur l'accompagnement de paysages protégés mais vivants, soumis aux évolutions naturelles comme sociétales et dans la perspective du maintien de leurs valeurs patrimoniales et paysagères, socle de la politique Grand Site de France.

Depuis, il est admis que les niveaux de réchauffement annoncés par les experts du GIEC vont fortement transformer la planète, notre environnement et notre façon de vivre. Dans les mois à venir, la France va se doter d'un troisième Plan national d'adaptation au changement climatique et d'une trajectoire de réchauffement de référence. Le changement climatique s'est imposé comme un sujet incontournable et ses effets, immédiatement perceptibles, percutent la vie quotidienne des habitants comme la gestion des territoires.

La démarche Grand Site de France est porteuse de nombreuses initiatives en matière d'atténuation : réduction de la place de la voiture, promotion des mobilités douces, expérimentation de la transition énergétique par l'approche paysagère... Si poursuivre les efforts pour une société plus décarbonée reste l'un des piliers majeurs de l'action, avec ces Rencontres, nous souhaitons ouvrir davantage le champ de l'adaptation.

Comme tous les territoires, les Grands Sites de France se trouvent déjà confrontés à des événements météorologiques de plus en plus extrêmes et qui ne vont qu'en se renforçant. Les épisodes de forte température, de sécheresse ou de pluie intense, l'évolution du trait de côte, affectent les pratiques touristiques et l'agriculture.

Ils génèrent des risques accrus d'incendie ou d'inondation, modifient l'accès à la ressource en eau et imposent des réponses nationales de prévention, elles-aussi potentiellement impactantes pour les paysages. Confrontés à l'augmentation des risques, à la raréfaction des ressources, à l'évolution des usages, quelles réponses les gestionnaires de paysages patrimoniaux peuvent-ils apporter ?

Les bouleversements actuels et à venir nous réinterrogent dans nos postures et dans nos pratiques. Ils nous renvoient à notre socle, la valeur patrimoniale, et à nos missions qui participent au bien-être des habitants et aux services rendus par les espaces naturels aux humains. Mais comment l'action patrimoniale, inscrite dans le temps long, peut-elle s'adapter à des phénomènes aussi rapidement évolutifs et peu maîtrisables ? Comment anticiper et atténuer les effets des perturbations dans les territoires patrimoniaux en saisissant les opportunités apportées par ces transformations ? Quels sont les différents leviers d'actions ?

Ancrage territorial, attachement à un bien commun, vision d'avenir, approche transversale, culture et cadre de concertation figurent parmi les ressources mobilisables et sont inscrits de longue date dans la démarche Grand Site de France... Mais les acteurs et les institutions qui s'emparent du sujet en réaction ou en anticipation, se sont multipliés et leurs réflexions doivent aussi nous inspirer.

Dans un contexte d'incertitude et de tension croissante, entre générations, entre parties prenantes pour l'accès à la ressource, comment le changement climatique peut-il faire l'objet d'un projet collectif ? Comment animer le dialogue territorial ? Comment les Grands Sites, qui accueillent des millions de visiteurs, peuvent-ils jouer pleinement leur rôle dans la sensibilisation de nos concitoyens au changement et à l'adaptation ?

Croisant le regard d'experts, d'élus et d'acteurs de terrain au sein des Grands Sites de France, d'autres réseaux et de partenaires en France et à l'international, ces Rencontres sont l'occasion pour les Grands Sites de se confronter aux questions posées par l'adaptation au changement climatique. Elles présentent des expérimentations en cours, des opportunités d'action et des enseignements pour faire face à ce bouleversement majeur.

# JEUDI 5 OCTOBRE - matin

Carré des Docks, Le Havre

08h40 **Accueil**

09h00

## Ouverture des Rencontres

- Mot d'accueil d'**Edouard Philippe**, président de la Communauté urbaine Le Havre Seine Métropole (sous réserve)
- **Florence Thibaudeau-Rainot**, présidente du Grand Site Falaises d'Étretat-Côte d'Albâtre
- **Bertrand Bellanger**, président du Département de la Seine-Maritime
- **Hubert Dejean de La Bâtie**, vice-président en charge de la transition environnementale et énergétique, Région Normandie
- **Jean-Benoît Albertini**, préfet de la région Normandie, préfet de la Seine-Maritime

Message de **Sarah El Haïry**, secrétaire d'État auprès du ministre de la Transition écologique et de la Cohésion des territoires, chargée de la Biodiversité (vidéo)

Introduction : **Louis Villaret**, président du Réseau des Grands Sites de France

09h40 Séance plénière

## La stratégie nationale d'adaptation au changement climatique

**Marie Carrega**, cheffe du bureau adaptation au changement climatique, Direction générale de l'énergie et du climat, ministère de la Transition écologique et de la Cohésion des territoires

Échanges

10h15 Pause

10h30 Séquence I

## Raréfaction des ressources, augmentation des risques, évolution des usages : quelles réponses des gestionnaires de paysages patrimoniaux ?

Animation : **Jean-Paul Guihaumé**, ambassadeur, délégué à l'action extérieure des collectivités territoriales (DGM/DAECT), Ministère de l'Europe et des Affaires étrangères

- **Benoit Combes**, responsable du Pôle développement économique & projets, Communauté de communes Pays d'Olmes, Grand Site Montségur
- **David Benyakhou**, directeur général des services, Communauté de communes Gorges Causses Cévennes, **Vincent Bayeron**, ancien chef de projet, Grand Site Gorges du Tarn, de la Jonte et causses
- **Olivier Frégeac**, conseiller métropolitain délégué à la Gestion des risques majeurs et au Grand Site de France Concors - Sainte-Victoire, métropole Aix Marseille Provence, président du Grand Site de France Concors - Sainte-Victoire
- **Nijad Saed Eddine**, coordinateur de terrain, Réserve de Biosphère du Chouf, Liban

Échanges

12h00

## Présentation du Grand Site Falaises d'Étretat-Côte d'Albâtre

- **Florence Thibaudeau-Rainot**, présidente du Grand Site Falaises d'Étretat-Côte d'Albâtre, **Estelle Clément**, directrice

12h30 **Départ pour les visites de terrain en sous-groupes et pique-nique**



# APERÇU D'INTERVENTIONS



## UN TERRITOIRE ENGAGÉ POUR FAIRE FACE AU CHANGEMENT

La Communauté de communes de La terre des 2 caps, au cœur du **Grand Site de France Les Deux-Caps Blanc-Nez, Gris-Nez**, est confrontée à un très fort recul du trait de côte et à des risques de submersion. Elle s'est engagée dans une expérimentation nationale portée par le Cerema pour accompagner des collectivités territoriales dans une gestion plus intégrée de la mer et du littoral. Du scepticisme au fatalisme puis à la résilience, ce projet partenarial, qui associe le Grand Site, mené dans le cadre d'une large concertation lui permet progressivement de s'approprier le changement et de se projeter dans les pistes de transformation du territoire.

La station de ski des Monts d'Olmes, gérée par la Communauté de communes qui porte le **Grand Site Montségur**, est confrontée à la raréfaction des ressources en eau et en neige. Sur ce territoire rural, l'équilibre économique est un enjeu majeur. La collectivité s'appuie sur la démarche paysagère pour engager une réflexion sur l'évolution de la station de ski vers une station de montagne. L'enjeu est de repenser l'offre actuelle basée sur le ski vers une offre élargie de sports de pleine nature et un tourisme doux. L'étude de requalification paysagère de la station permet d'avancer pas à pas vers un futur plus durable.

## LA STATION DE SKI DES MONTS D'OLMES EN CHEMIN VERS L'ADAPTATION



## ACCOMPAGNER LES ÉVOLUTIONS EN CONSTRUISANT LE DIALOGUE TERRITORIAL

Appréhender l'impact paysager de l'évolution du trait de côte ou de la salinisation des terres est un axe du projet stratégique du **Grand Site de France Camargue gardoise**. Une forte sécheresse ayant engendré des pertes viticoles et une tension accrue autour du partage de l'eau douce, le Grand Site de France a mis en place des comités réunissant les acteurs professionnels et institutionnels. L'animation du dialogue territorial conduit à un diagnostic collectif et permet d'envisager la co-construction d'un plan d'actions où chaque acteur prend sa part dans la gestion de l'eau douce. En parallèle, un projet de recherche coporté avec le CNRS sensibilise les habitants au changement climatique, recueille leurs perceptions sur ses effets et leur vision de l'avenir du territoire.

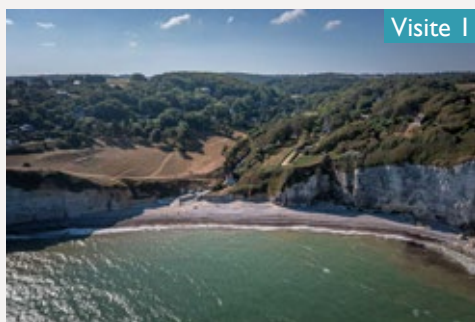
Cinq ans après son lancement, **Réserves Naturelles de France** partage les enseignements du projet qui vise à adapter la protection des espaces naturels protégés au défi du changement climatique. Ce projet multi partenarial a permis de co-construire une méthode : définition d'un récit climatique, diagnostics de vulnérabilité et d'opportunités... L'attention portée à la posture du gestionnaire, l'accompagnement des équipes et la prise de conscience de l'aspect émotionnel de l'adaptation sont apparus comme essentiels. Une boîte à outils et de nombreuses ressources sont à la disposition de tous les gestionnaires.

## LES ENSEIGNEMENTS DE LIFE NATUR'ADAPT



14h00 **Visites de terrain en groupes**

20h00 **Dîner**  
Carré des Docks, Le Havre



Visite 1

### Adaptation au changement climatique : quelles expérimentations face aux enjeux agricoles et d'attractivité du littoral ?

Le Grand Site est un territoire confronté aux évolutions et aux impacts du changement climatique sur les paysages. Il s'interroge sur l'accompagnement des mutations et a initié une réflexion auprès des habitants et des acteurs au travers du plan paysage dont l'un des objectifs oriente vers « un Grand Site résilient, laboratoire de l'adaptation au changement climatique ». Cette visite permettra de découvrir les actions émergentes pour conjuguer préservation des paysages, adaptation au changement climatique et évolution des usages agricoles. La stratégie littorale sera présentée à la valléeuse de Vaucottes qui concentre les phénomènes liés à l'érosion du littoral et des flux touristiques importants. Le plateau agricole est un espace d'expérimentation pour l'accompagnement des agriculteurs et des communes vers des pratiques plus adaptées comme la plantation de haies dans un but écologique mais aussi de décarbonation.

*Intervenants : Franck Blanchet maire de Vattetot-sur-mer, Stéphanie Cayeux adjointe au maire, Elise Debayoux Chambre régionale d'Agriculture de Normandie, François Dehais directeur du Syndicat Mixte Littoral de la Seine-Maritime, Fabien Dutot gérant de l'exploitation GAEC Ferme l'Aiguille de Belval, Stéphanie Moussard et Tanguy Henocque intrapreneurs Carbolocal Communauté Urbaine Le Havre Seine Métropole, Vincent Pailleux paysagiste à l'Atelier POLIS, Estelle Clément directrice Syndicat Mixte Grand Site Falaises d'Étretat-Côte d'Albâtre*



Visite 2

### Au cœur de la côte d'Albâtre : comment concilier accueil d'un grand nombre de visiteurs, immersion, sécurité et ménagement des paysages ?

Le site des falaises d'Amont et d'Aval à Étretat, mondialement connu pour ses points de vue extraordinaires, cristallise les enjeux du Grand Site : des espaces paysagers et naturels d'une valeur unique, un patrimoine

historique et architectural, une commune habitée et un nombre de visiteurs important couplé à des enjeux de risques naturels et de restauration de sites emblématiques. Le projet et le programme d'actions du Grand Site définit une stratégie : ménager le site, mieux canaliser et sensibiliser le public, définir des orientations paysagères. Cette visite permettra de découvrir le site classé, cœur du Grand Site, la stratégie d'accueil, les outils développés, les aménagements réalisés et à venir avec la commune d'Étretat et le Conservatoire du littoral, respectivement propriétaires des espaces Aval et Amont.

*Intervenants : Bernard Le Damany premier adjoint au maire d'Étretat, Joël Jacob adjoint au maire et Caroline Masse directrice générale des services, Florence Thibaudeau-Rainot présidente du Syndicat Mixte Grand Site Falaises d'Étretat-Côte d'Albâtre, Christophe Moinier inspecteur des sites chef de l'unité des sites à la DREAL Normandie, Diane Granier-Sehler service gestion des Espaces Naturels Département de la Seine-Maritime, Elise Renault référente Ouest Pays de Caux et Manche au Conservatoire du littoral*



Visite 3

### Un riche patrimoine architectural et paysager qui participe à la qualité de l'offre touristique et à la diffusion de la fréquentation

L'un des axes du projet du Grand Site vise à améliorer l'accueil, la gestion des flux de visiteurs et leur diffusion par le renforcement de l'offre patrimoniale et de lieux d'accueil sur l'ensemble du territoire. Le clos-masure du Tilleul, propriété du Conservatoire du littoral,

présente une forme d'habitat typique du Pays de Caux, à l'entrée de la valléeuse d'Antifer, l'une des plus fréquentées. Le projet de réhabilitation vise à restaurer le patrimoine bâti et paysager. Point culminant du Grand Site offrant un panorama sur les falaises et la mer; le Cap Fagnet à Fécamp présente un autre positionnement stratégique pour l'accueil des visiteurs avec plusieurs sites d'intérêt reliés par un parcours aménagé. Ces deux sites témoignent des actions de valorisation et de restauration de lieux emblématiques menées par les acteurs du territoire.

*Intervenants : Pierre Aubry premier adjoint au maire de Fécamp, Raphaël Lesueur maire du Tilleul, Brigitte Lelièvre architecte des Bâtiments de France cheffe de service UDAP, Régis Leymarie délégué adjoint au Conservatoire du littoral de Normandie, Virginie Maury-Deleu et Lucille Théron, paysagiste et architecte conseils au CAUE Seine-Maritime, Virginie Sampic directrice des affaires culturelles à la Ville de Fécamp, Damien Thiébault service gestion des Espaces Naturels à la Direction de l'environnement Département de la Seine-Maritime, Stéphanie Boin chargée de mission plan paysage au Syndicat Mixte Grand Site Falaises d'Étretat-Côte d'Albâtre*



Visite 4

### Ecomobilité : un schéma des mobilités et des itinérances douces pour mieux gérer les flux

La gestion des flux est un axe majeur du projet Grand Site. Le schéma des mobilités et des itinérances douces élaboré collectivement a permis de définir le maillage intermodal du territoire, à travers l'organisation des stationnements et des outils pour se déplacer autrement. Ce plan d'actions est animé par le groupe de travail « préparation de la saison touristique » et soutenu par des actions de communication. Deux projets viennent illustrer cette volonté de développer des itinérances douces : celui de la commune de Bénouville, qui repense les aménagements de son centre-bourg à la lumière des usages du sentier du littoral et de la « vélo-maritime », et celui du pôle des mobilités douces des Loges, qui proposera un hub touristique et multimodal adapté à ces pratiques en expansion sur le Grand Site à partir de son ancienne gare.

*Intervenants : Jean-Pierre Leduc maire de Bénouville, Steven Martin premier adjoint au maire des Loges, Eric Scarano vice-président en charge du transport et de l'habitat Communauté d'agglomération Fécamp-Caux-Littoral, Véronique Ferretti inspectrice des sites DREAL Normandie, Nicolas Lerible direction de la Maîtrise d'Ouvrage et de l'Aménagement Communauté Urbaine Le Havre Seine Métropole, Benoit Silvestre chef du service Administration et Aménagements Cyclables Département de la Seine-Maritime, Thierry Lochard Agence d'Urbanisme de la Région Havraise et de l'Estuaire de la Seine*

# VENDREDI 6 OCTOBRE - matin

Carré des Docks, Le Havre

## 08h40 Accueil

### 8h50 Ouverture de la journée

Message d'**Olivia Grégoire**, ministre déléguée auprès du ministre de l'Économie, des Finances et de la Souveraineté industrielle et numérique, chargée des Petites et moyennes entreprises, du Commerce, de l'Artisanat et du Tourisme (vidéo)

### 9h00 Séquence 2

## Comment adapter la gestion des paysages patrimoniaux au changement climatique ? Méthodes et expérimentations nationales

Animation : **François Dehais**, directeur du Syndicat mixte du littoral de la Seine-Maritime

- **Christine Coudurier**, chargée d'étude LIFE Natur'Adapt, Réserves Naturelles de France,
- **Samuel Gomez**, responsable de la cellule scientifique et technique, Conservatoire des espaces naturels de Bourgogne
- **Hélène Michaud**, animatrice régionale « Solutions d'Adaptation Fondées sur la Nature » - LIFE intégré ARTISAN, Direction régionale Normandie de l'Office français de la biodiversité
- **Adrien Privat**, responsable de mission « Interface Terre-Mer », Conservatoire du littoral
- **Marc Sarpaux**, conseiller départemental du Pas-de-Calais, représentant au Grand Site de France Les Deux-Caps Blanc-Nez, Gris-Nez, vice-président de la Communauté de communes Terre des Deux Caps

Échanges

## 10h30 Pause

### 10h45 Séquence 3

## Favoriser le dialogue territorial et la sensibilisation au changement climatique

Animation : **Manuela Mahier**, maire de la Hague, Grand Site La Hague

- **Alain Bompard**, vice-président de la Communauté de communes du Bassin de Marennes, Grand Site Marais de Brouage, **Julien Transy**, inspecteur des sites Dreal Nouvelle-Aquitaine
- **Maëva-Océane David**, chargée de mission Grand Site de France Camargue gardoise
- **Charles Boulland**, président de l'Union régionale des CPIE de Normandie

Échanges

### 11h45

## Regard d'un témoin

**Jean-Luc Cabrit**, inspecteur général de l'administration du développement durable, Inspection générale de l'environnement et du développement durable, ministère de la Transition écologique et la Cohésion des territoires

### 12h10

## Clôture des Rencontres

**Philippe Mazenc**, Directeur général de l'aménagement du logement et de la nature, ministère de la Transition écologique et de la Cohésion des territoires

## 12h30 Déjeuner

Carré des Docks, Le Havre

## 14h00 Fin des Rencontres et début du programme optionnel





## VENDREDI 6 OCTOBRE après-midi

*Programme optionnel*

15h00

### Randonnée découverte de Bénouville à Étretat

Arpenter le sentier du littoral, s'immerger dans la diversité et la beauté des paysages, source d'inspiration pour les peintres et écrivains dès le XIXe siècle... Entre plateau agricole, valleuses et horizon maritime, le GR a bénéficié du programme « France vue sur mer » en 2022. Le parcours permettra d'évoquer l'équilibre entre préservation des paysages et activités économiques ainsi que la conciliation entre les différents usages (tourisme, agriculture, mobilités douces) et se terminera à Étretat sur le plateau d'Amont, propriété du Conservatoire du littoral, avant de rejoindre le centre-bourg.

*Accompagnés par Jean-Pierre Leduc maire de Bénouville, Cyriaque Lethuillier maire de la Poterie-Cap d'Antifer et guide naturaliste, Élise Debayeux Chambre Régionale d'Agriculture de Normandie, Diane Granier-Sehier service gestion des Espaces Naturels Département de la Seine-Maritime, Élise Renault référente Ouest Pays de Caux et Manche au Conservatoire du littoral, Estelle Clément directrice et Stéphanie Boin chargée du plan paysage au Syndicat Mixte Grand Site Falaises d'Étretat-Côte d'Albâtre.*

*Durée : environ 2 heures*

19h30 Dîner

*Restaurant le Bel Ami, Étretat*

22h30 Retour au Havre

## SAMEDI 7 OCTOBRE matin

*Programme optionnel*

9h00

### Visite patrimoniale du Havre

L'architecte Auguste Perret est la référence architecturale du Havre car c'est à son atelier que l'on doit la reconstruction moderne de la ville, rasée en grande partie en septembre 1944, et la reconnaissance en tant que patrimoine mondial soixante ans plus tard. Auguste Perret, contemporain et maître de Le Corbusier, jouit de l'aura d'un architecte qui a su donner ses lettres de noblesse au béton, matériau qu'il a osé travailler comme la pierre. Il a dirigé le chantier de reconstruction du centre-ville sur 133 hectares jusqu'à sa mort en 1954. Cet élan de modernité s'est poursuivi avec d'autres chantiers au Havre. La visite de la ville permettra d'apprécier les détails et caractéristiques techniques des ISAI (immeuble sans affectation individuelle), de l'Hôtel de Ville, de l'Avenue Foch, de l'église Saint-Joseph, de la Porte Océane ouvrant sur la plage et le front de mer...

*Avec les guides du Pays d'art et d'histoire Le Havre Seine Métropole  
Durée de la visite : 1h30 / 1h45*

10h45 Fin du programme optionnel



**Vincent BAYERON**

**Ancien chef de projet Grand Site de France, Grand Site Gorges du Tarn, de la Jonte et causses**

Ingénieur en paysage, Vincent s'est spécialisé dans la préservation et la gestion de sites remarquables, à travers différents postes : politique des sites classés (Inspecteur des Sites de la Lozère ; chargé de secteur au Bureau des sites MTECT/DGALN) et chef de projet Grand Site (Cirque de Navacelles). Dès 2022, il a travaillé à la candidature du Grand Site Gorges du Tarn, de la Jonte et causses.



**David BENYAKHOU**

**Directeur général des services, Communauté de communes Gorges Causses Cévennes, Grand Site Gorges du Tarn, de la Jonte et causses**

Ingénieur-maître en aménagement et développement local, David accompagne les projets de territoires ruraux de moyenne montagne depuis près de 30 ans. Il a débuté sa carrière aux portes du Grand Site de France Bibracte - Morvan des Sommets et encadre la démarche de candidature du Grand Site Gorges du Tarn, de la Jonte et causses depuis 2018.



**Alain BOMPARD**

**Vice-président de la Communauté de communes du Bassin de Marennes, Grand Site Marais de Brouage**

Élu de la ville de Marennes Hiers Brouage, vice-président de la Communauté de communes du Bassin de Marennes en charge de la culture et de la coopération inter-territoriale. Il suit le projet Grand Site Marais de Brouage depuis la décision politique de s'inscrire dans cette perspective.



**Charles BOULLAND**

**Président de l'Union régionale des CPIE de Normandie**

Professeur agrégé, il a été à l'origine de la mission Éducation au Développement Durable de l'Académie de Caen qu'il a assurée pendant 20 ans. Président fondateur du Centre Permanent d'initiatives pour l'environnement (CPIE) du Cotentin, il est également président de l'Union régionale des CPIE et administrateur de l'Union Nationale. Un objectif, conscientiser nos concitoyens sur leur pouvoir d'agir.



**Jean-Luc CABRIT**

**Inspecteur général de l'administration du développement durable, Inspection générale de l'environnement et du développement durable**

A l'origine ingénieur des Travaux Publics de l'État, il est également paysagiste DPLG, diplômé en 2003 de l'École Nationale Supérieure du Paysage de Versailles. D'abord inspecteur des sites à la Direction régionale de l'environnement d'Île-de-France, il travaille depuis 2011 au CGEDD (devenu IGEDD - inspection générale de l'environnement et du développement durable, au ministère de la transition écologique), où il a écrit de nombreux rapports visant à la protection des sites et paysages et à la reconnaissance des Grands Sites de France.



**Marie CARREGA**

**Cheffe du bureau adaptation au changement climatique, ministère de la Transition écologique et de la Cohésion des territoires**

Ingénieur environnement de formation, Marie Carrega a occupé plusieurs postes aux États-Unis et dans le secteur privé dans le domaine de l'eau, de l'air et des sols pollués avant de rejoindre le ministère chargé de l'environnement en 2005. Cheffe du bureau de l'adaptation au changement climatique, elle coordonne la mise en œuvre du plan national d'adaptation au changement climatique.



**Benoît COMBES**

**Responsable du Pôle développement économique & projets, Communauté de communes Pays d'Olmes, Grand Site Montségur**

Titulaire d'un master « Aménagement et Développement territorial » et d'un master « Conseil et Expertise en Action Publique », après une première expérience en tant qu'agent de développement au Pays des Pyrénées Cathares, Benoît Combes est chargé de mettre en œuvre la politique de développement économique de la collectivité. Il accompagne les initiatives privées et coordonne les politiques de développement de la collectivité qui porte notamment le projet Grand Site Montségur. Il est professionnel associé à l'Université Jean Jaurès à Toulouse et intervient sur les outils de développement territorial.



**Christine COUDURIER**

**Chargée d'étude LIFE Natur'Adapt, Réserves Naturelles de France**

Christine Coudurier travaille depuis plus de 20 ans dans le domaine de la protection de la nature, de l'environnement et de l'éducation à l'environnement. Au sein de RNF, elle a travaillé spécifiquement sur le projet LIFE Natur'Adapt dont l'objectif était d'intégrer le changement climatique dans les pratiques des gestionnaires d'aires protégées.

Elle a contribué au développement de la méthodologie Natur'Adapt, qui vise à mettre en œuvre une démarche d'adaptation au changement climatique dans les aires protégées ; au développement et à l'animation de la formation professionnelle en ligne Natur'Adapt ; à l'accompagnement d'un panel d'aires protégées de différents statuts dans leur démarche d'adaptation au changement climatique.





### Maëva-Océane DAVID

**Chargée de mission Grand Site de France Camargue gardoise**

Diplômée d'un Master en gestion et aménagement des territoires littoraux en 2021, c'est durant ses études que Maeva Océane David se fascine pour les grandes étendues qu'offrent les paysages camarguais. Engagée pour reprendre la gestion du label Grand Site de France au Syndicat Mixte de Camargue Gardoise, elle découvre chaque jour les secrets d'un territoire façonné et bien gardé par ses hommes.



### Nijad SAED EDDINE

**Coordinateur de terrain, Réserve de Biosphère du Chouf, Liban**

Diplômé d'un Master en génie agricole avec une spécialisation en production animale, Nijad Saed Eddine est coordinateur de terrain expérimenté et impliqué dans de nombreux projets en collaboration avec l'AFD, l'UNDP, le WFP et l'UE, avec un accent particulier sur la restauration des terres à travers la construction de murs en pierre en terrasse, le nettoyage des forêts, et la gestion de la biomasse. Il est également responsable du programme de réintroduction d'une espèce animale éteinte au Liban, connue sous le nom de l'ibex nubien.



### Olivier FREGEAC

**Conseiller métropolitain délégué à la Gestion des risques majeurs et au Grand Site de France Concors - Sainte-Victoire**

Ingénieur de formation, ayant réalisé sa carrière au Conseil départemental des Bouches-du-Rhône, Olivier Frégeac est maire de Peyrolles-en-Provence et engagé dans la vie locale depuis plus de 30 ans.



### Samuel GOMEZ

**Responsable de la cellule scientifique et technique, Conservatoire des espaces naturels de Bourgogne**

Gestionnaire d'espaces naturels depuis près de 20 ans au CEN Bourgogne, il a notamment travaillé à l'élaboration et la mise en oeuvre de plan de gestion sur des sites Natura 2000, des réserves naturelles et des sites protégés et gérés par le Conservatoire d'espaces naturels en Bourgogne. Il coordonne depuis quelques années les actions scientifiques et techniques au sein du Conservatoire avec une expertise sur les volets stratégiques et de planification sur les aires protégées en Bourgogne-Franche-Comté.



### Hélène MICHAUD

**Animatrice régionale "solutions d'Adaptation Fondées sur la Nature", Direction régionale Normandie de l'Office français de la biodiversité**

Diplômée en biologie et écologie, et après des expériences professionnelles variées, elle a rejoint en 2020 l'OFB en Normandie dans le cadre d'un programme européen, le LIFE intégré ARTISAN (Accroître la Résilience des Territoires par l'Incitation aux Solutions d'Adaptation au changement climatique fondées sur la Nature). Elle a pour mission de promouvoir ces solutions fondées sur la nature en Normandie.



### Adrien PRIVAT

**Responsable de mission « Interface Terre-Mer », Conservatoire du littoral**

Adrien Privat est responsable de mission « Interface Terre-Mer » au sein de la direction de la gestion Patrimoniale du Conservatoire du littoral. Il est spécialiste des questions de gestion du trait de côte, d'adaptation au changement climatique et d'approche territoriale. Il a notamment piloté la fin du projet LIFE adapto.



### Marc SARPAUX

**Conseiller départemental du Pas-de-Calais, représentant au Grand Site de France Les Deux-Caps Blanc-Nez, Gris-Nez**

Marc Sarpaux est maire d'Audinghen, commune du Cap Gris-Nez depuis 2008. Ancien cadre dans la Gendarmerie puis au Port de Calais, Marc Sarpaux s'investit pour sa commune et le territoire de la Terre des Deux Caps où il occupe le poste de Vice-Président en charge du Tourisme. Élu conseiller Départemental en 2021, il est nommé représentant du Grand Site de France Les Deux-Caps Blanc-Nez, Gris-Nez au sein du RGSF pour le Département du Pas-de-Calais.



### Julien TRANSY

**Inspecteur des sites DREAL Nouvelle-Aquitaine**

Après une formation en sciences politiques, histoire et anthropologie et de premières expériences en France comme à l'étranger, Julien Transy intègre le ministère chargé de l'écologie en 2008. Il y exerce des missions qui le conduisent à échanger depuis 2016 avec le RGSF, d'abord à l'échelle nationale au sein du bureau des paysages, aujourd'hui via l'accompagnement du projet Grand Site Marais de Brouage en tant qu'inspecteur des sites en Charente-Maritime.

# Le Grand Site Falaises d'Étretat-Côte d'Albâtre



Projet programme d'action OGS  
validé en 2019

Structure gestionnaire : Syndicat  
mixte Grand Site Falaises  
d'Étretat-Côte d'Albâtre



Le Grand Site Falaises d'Étretat-Côte d'Albâtre est un territoire particulièrement attractif pour ses paysages, sa biodiversité, son patrimoine historique et culturel. Sa mosaïque paysagère est exceptionnelle : plateau agricole verdoyant et hautes falaises de craies blanches entrecoupées de vauzeuses typiques du littoral de Seine-Maritime qui offrent des accès intimistes aux plages de galets.

Composé de 3 sites classés qui couvrent près de 14% de la surface du territoire, le Grand Site est aussi occupé par 80% de plateau agricole. Ces paysages créent un tout indissociable et ont inspiré de nombreux artistes. Des peintres comme Gustave Courbet, Eugène Boudin ou Claude Monet ont beaucoup contribué à la renommée de ces falaises ; de même que des écrivains comme Gustave Flaubert, Guy de Maupassant ou encore Maurice Leblanc.

Le Grand Site rencontre une forte fréquentation, surtout à Étretat. Face à cette affluence, un programme d'actions a été élaboré par les acteurs du site pour protéger les paysages, maintenir la qualité de vie des habitants, organiser les déplacements et favoriser l'immersion des visiteurs.

Le Grand Site Falaises d'Étretat-Côte d'Albâtre s'étend sur 13 communes du littoral de Seine-Maritime, de Saint-Jouin-Bruneval à Fécamp, réparties sur deux intercommunalités, Le Havre Seine Métropole et l'agglomération Fécamp Caux Littoral. Cette démarche Grand Site est fédérée par le Syndicat Mixte Grand Site Falaises d'Étretat-Côte d'Albâtre.

Validé en 2019 par le Ministère de la Transition écologique et solidaire, le programme d'actions du Grand Site est décliné en 43 actions et a été élaboré avec les acteurs institutionnels du territoire et s'appuie sur des maîtrises d'ouvrages partagées (intercommunalités, communes, Conservatoire du littoral...).

Plusieurs de ces actions sont engagées, comme la réalisation du schéma des mobilités et des itinéraires doux avec le déploiement des déplacements multimodaux, la restauration des paysages de sites emblématiques à Étretat et l'animation d'un guichet unique agricole.

Le plan paysage du Grand Site, validé en 2022, a défini la stratégie de préservation et de gestion des paysages du territoire, tout en conciliant la qualité de vie des habitants et l'accueil des visiteurs. Il complète le programme d'actions sur des enjeux d'intégration paysagère et s'articule autour de 3 objectifs : vers un Grand Site vivant, de l'aménagement au ménagement ; vers un Grand Site résilient, laboratoire de l'adaptation au changement climatique ; construire et partager l'expérience du Grand Site.

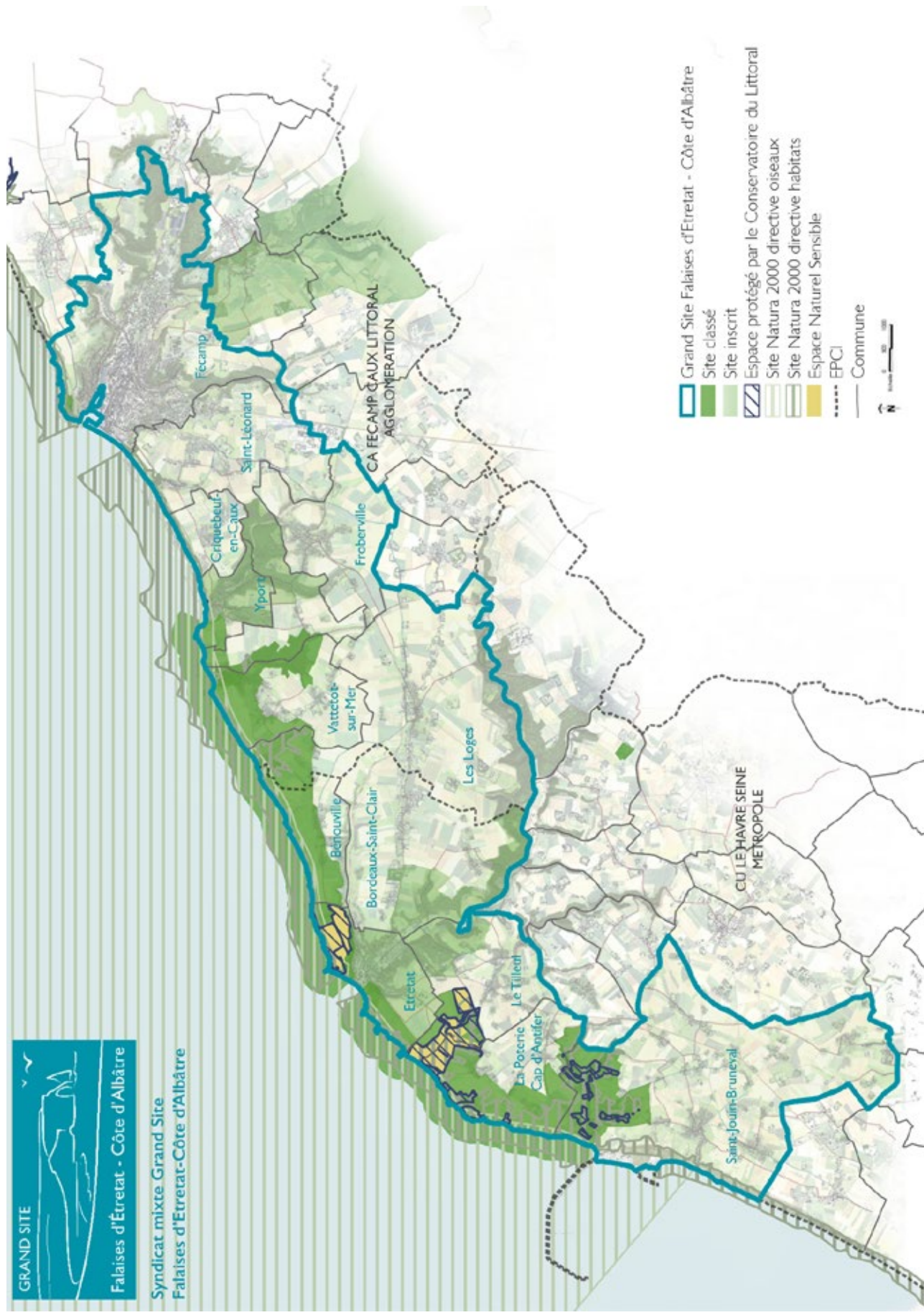
Des actions de sensibilisation sont mises en œuvre pour associer la population et inciter les visiteurs à adopter les bons comportements et à s'engager dans un tourisme vertueux et respectueux. C'est dans cet objectif qu'une maison de site itinérante parcourt le Grand Site en saison estivale.

GRAND SITE



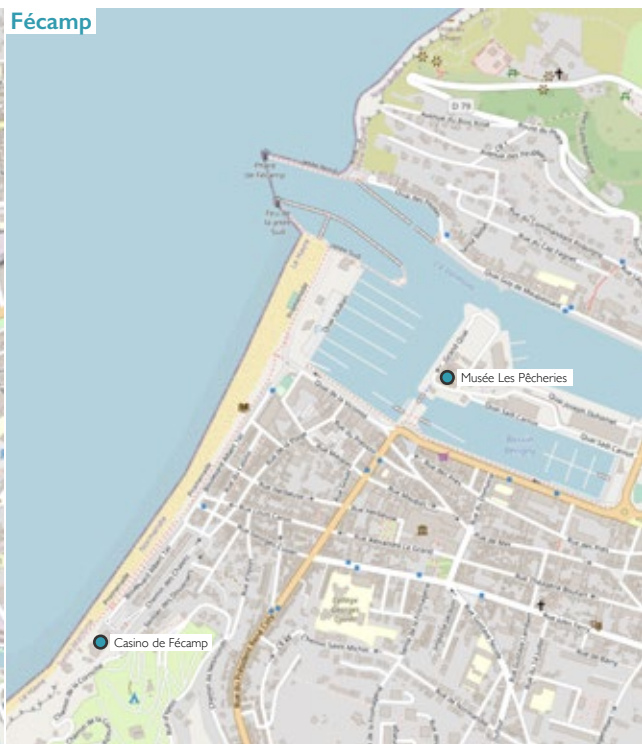
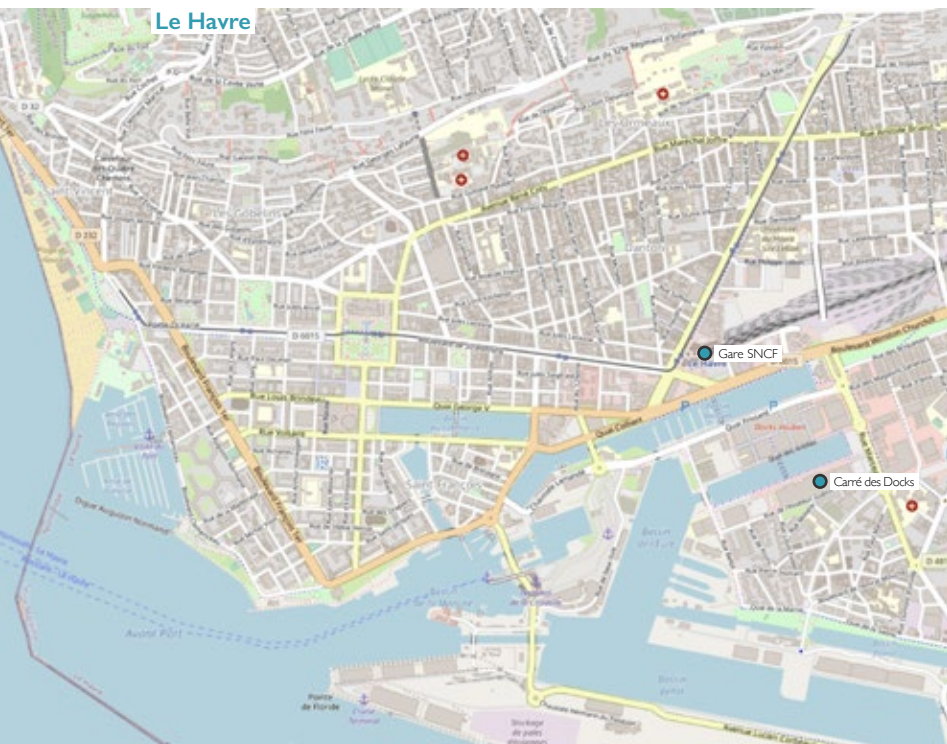
Falaises d'Étretat - Côte d'Albâtre

Syndicat mixte Grand Site  
Falaises d'Étretat-Côte d'Albâtre



- Grand Site Falaises d'Étretat - Côte d'Albâtre
- Site classé
- Site inscrit
- Espace protégé par le Conservatoire du Littoral
- Site Natura 2000 directive oiseaux
- Site Natura 2000 directive habitats
- Espace Naturel Sensible
- EPCI
- Commune

# INFORMATIONS PRATIQUES



## LIEU DES RENCONTRES

Carré des Docks - 64 Quai de la Réunion - 76600 Le Havre

## LES REPAS / LES OPTIONS SUR INSCRIPTION

- Dîner du mercredi 4 octobre : Casino de Fécamp - Boulevard Albert 1<sup>er</sup> à Fécamp. 27€ de participation au coût du repas, réglés lors de l'inscription ou facturés après les Rencontres.
- Dîner du vendredi 6 octobre : Restaurant Le Bel Ami à Étretat. 30€ à régler directement au restaurateur.
- Visite patrimoniale du Havre le samedi matin : 7€ réglés lors de l'inscription ou facturés après les Rencontres.

## VISITE ET MARCHÉ DES PRODUITS LOCAUX

- Marché le Vendredi 6 octobre midi au Carré des Docks.
- Visite du Havre samedi 7 matin : RDV pour les inscrits à 9h devant la Maison du Patrimoine, 181 rue de Paris au Havre

## NAVETTES ET RETOUR AUX HÔTELS

- Mercredi soir : navette de Fécamp vers Le Havre après le dîner au Casino. La dépose aura lieu à la gare du Havre.
- Vendredi après-midi : navette du Havre vers Bénouville pour la randonnée jusqu'à Étretat suivi d'un dîner
- Vendredi soir : navette d'Étretat vers la gare du Havre après le dîner au Bel Ami.

## RETOUR À LA GARE

Pour ceux ayant choisi de repartir après la séance plénière du vendredi, pensez à quitter votre lieu d'hébergement avec tous vos bagages le matin du jour où vous partez. 15 minutes à pied sont nécessaires pour rejoindre la gare depuis le Carré des Docks.

## TAXIS

Radio-Taxi Le Havre : 02 35 25 81 81  
Les Taxis des Hautes Falaises : 06 12 09 52 78

## CONTACTS PENDANT LES RENCONTRES

### Réseau des Grands Sites de France :

- Charlotte MANGOT : 06 83 58 73 85
- Lydiane ESTÈVE : 06 86 66 19 92

### Grand Site Falaises d'Étretat-Côte d'Albâtre :

- Estelle CLEMENT : 06 48 32 46 24
- Stéphanie BOIN : 07 86 35 27 51

L'inscription aux Rencontres induit l'autorisation d'utilisation des photos prises durant la manifestation.



Pour télécharger le programme actualisé, flasher ce QR code

Ces Rencontres sont organisées par



Donnez-nous votre avis sur ces 25<sup>èmes</sup> Rencontres en scannant ce QR code !



Soutenu par



Crédits photos : P.2 : © Syndicat mixte Grand Site Falaises d'Étretat-Côte d'Albâtre ; P.3 : Commune Le Tilleul @ Alan Aubry/CD76 ; P.4 : Wisant d'une d'arnout © Département du Pas-de-Calais @ @SAVACÉPHY Morits d'Oimes ; Camargue gardoise © Rémi Tine ; © SMGS ; P.5 : visite 1 : © Zélin Design Co. - Loïc Ledoux ; visite 2 : © mathieudeshayes\_cd76 ; visite 3 : ©CAUE 76 ; visite 4 : © Syndicat mixte Grand Site Falaises d'Étretat-Côte d'Albâtre ; P.6 © Cynaque Lethullier ; P.7 ISA Le Havre © Ludovic Miasant - OIAH ; P.10 © Syndicat mixte Grand Site Falaises d'Étretat-Côte d'Albâtre